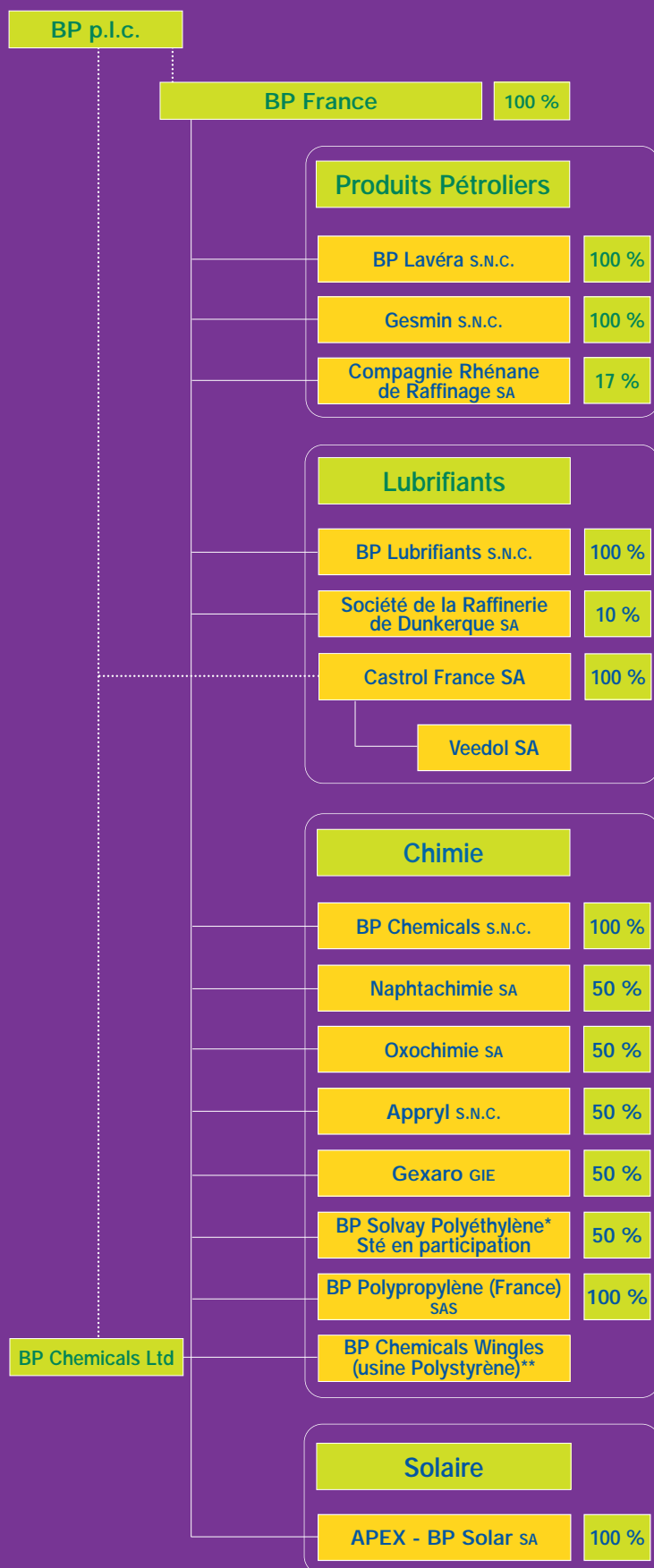


Panorama 2001
des activités de **BP en France**



Le Groupe BP en France

au 31 décembre 2001



Conseil d'Administration

Administrateurs

Michel de Fabiani

Président Directeur Général de BP France
Regional President Europe Groupe BP

Jean-François Rogeau

Président du Conseil de gérance de BP Chemicals S.N.C.
Vice-Président de Naphtachimie
Gérant et directeur général de BP Lavéra S.N.C.

François Henrot

Associé gérant
Rothschild & Cie Banque

Kirk Mitchell

Chief Financial Officer de BP Europe

Thierry Rondeau

Directeur Financier et des Ressources Humaines de BP France

Jacques-Henri Wahl

Conseiller du Président et membre du Comité de Direction Générale de la BNP

François Bellanger

Michel Depraetere

Secrétaire

Thierry Vorgers

Directeur Juridique et Fiscal de BP France

Commissaires aux comptes

Titulaires

Ernst & Young Audit
Christian Comerman

Suppléants

Patrick Aignan
François Bernaille

* Société en participation entre BP France et Solvay Polyoléfines Europe France

** Etablissement de BP Chemicals Ltd

Sommaire

Panorama de l'Exercice.....	3
Message du Président.....	4-5
Le Contexte	6

Activités Pétrolières

Réseau	7
Commerce & Chauffage.....	8
Energies pour l'industrie :	
fiouls et gaz naturel.....	9
Bitumes	9
Lubrifiants BP & Castrol	10-11
Gaz de Pétrole Liquéfié.....	12
Air BP	13
BP Marine.....	13-14
Approvisionnements & Négoce	14
Logistique	15

Activités Industrielles & Chimiques

Plate-forme de Lavéra	16
Raffinage.....	17
Chimie	17-20

Activités Solaires	20
--------------------------	----

Hygiène Sécurité et Environnement	21
Ressources Humaines	22
Communication	23

Perspectives 2002	24
-------------------------	----



BP France en 2001

Panorama de l'exercice

(en millions d'euros)

DONNÉES CONSOLIDÉES	2001	2000
Chiffre d'affaires (hors tous droits et taxes)	5 441	7 500
Résultat net (part du Groupe)	- 86	81
Marge brute d'autofinancement	- 56	87
Capitaux propres du Groupe au 31/12	1 014	1 128
Effectif du Groupe au 31/12	3 625	4 202
ACTIVITÉS PÉTROLIÈRES CONSOLIDÉES		
Chiffre d'affaires (hors tous droits et taxes)*	4 747	6 668
Résultat d'exploitation - Part BP France	- 100	272
Coût de renouvellement / dépréciation des stocks	- 61	117
Résultat d'exploitation économique - Part BP France	- 39	155
Traitement en raffinerie (en millions de tonnes)	8,2	12,5
Tonnages vendus de produits (en millions de tonnes)	15,4	20,0
- dont marché intérieur (y/c Chimie)	10,1	13,9
ACTIVITÉS CHIMIQUES CONSOLIDÉES		
Chiffre d'affaires (hors tous droits et taxes)*	1 009	1 367
Résultat d'exploitation	11	21
Tonnages vendus (en milliers de tonnes)	1 482	1 911

* Chiffre d'affaires avant élimination des ventes entre activités pétrolières et activités chimiques.

Message du Président

BP est l'un des principaux opérateurs pétroliers et pétrochimiques en France. Nos activités s'étendent également à l'énergie solaire photovoltaïque avec notre filiale Apex BP Solar et à la fourniture de gaz au marché français.

En 2001 nos activités ont fait face à une conjoncture incertaine, évoluant dans un contexte de prix du brut en forte baisse au second semestre. Les cours du brut ont fluctué dans une fourchette comprise entre 24 et 30 dollars sur les 8 premiers mois de l'année pour ensuite chuter à 18-20 dollars à partir de septembre. Cette baisse a largement profité aux automobilistes qui ont pu constater au dernier trimestre dans nos stations-service des prix à la pompe inférieurs de plus de 15 centimes d'euro par litre (1 F/ litre) par rapport à l'année précédente.

L'ensemble du réseau de stations-service BP a transformé son identité visuelle avec l' "Hélios" - en référence au dieu grec de l'énergie et du soleil - nouvelle identité du groupe BP qui traduit nos valeurs fondamentales : performance, progrès, innovation et respect de l'environnement.

Notre positionnement "vert" s'est également traduit par un fort développement de nos ventes de "BP Diesel Ecology", diesel carburant à basse teneur en soufre anticipant sur les normes européennes 2005, commercialisé dans toutes les stations-service BP de Paris et d'Île-de-France ainsi que dans les agglomérations de Lyon, Grenoble et Saint-Etienne.

Nous avons poursuivi notre programme d'équipement de stations-service en auvents solaires avec 2 nouveaux sites équipés, permettant de couvrir l'essentiel des besoins en énergie et éclairage de la piste par la transformation de la lumière en électricité photovoltaïque.

Parallèlement, notre activité "boutique" s'est considérablement renforcée avec une progression de 60 % de son chiffre d'affaires grâce à notre offre "8 à Huit" dans plus de 50 stations-service en partenariat avec Promodès. Notre présence sur les axes autoroutiers s'est également renforcée avec l'acquisition de 4 nouvelles stations-service portant à 58 notre réseau de points de vente autoroutiers.

Les ventes de fioul domestique BP ont représenté plus de 3 millions de m³ - soit 15 % du marché - au travers des différents canaux de distribution, notamment les 250 revendeurs partenaires de BP ; parallèlement nos ventes en gros de carburants et autres produits pétroliers ont atteint quelque 4 millions de m³.

Nous avons procédé à un reclassement des activités de détail de fioul domestique conduisant à la cession d'une partie des fonds de commerce dans certaines régions où BP ne

détenait pas de positions fortes, au transfert de l'activité revente de fiouls de l'Est de la France à notre filiale Wallach et à la reprise des activités Rhône et Côte d'Azur par une société partenaire dirigée par des salariés de BP Fioul Services.

Les autres activités commerciales GPL, Bitumes, BP Marine et Air BP ont continué à apporter une contribution significative à nos activités, confirmant l'importance du service et de l'innovation auprès des clientèles professionnelles spécifiques.

Prenant acte d'une première ouverture du marché du gaz naturel en France, BP a commencé en 2001 à se positionner parmi les nouveaux fournisseurs des clients "éligibles" sur le territoire métropolitain en procédant à des premières fournitures de gaz naturel à l'industrie. BP souhaite développer cette activité en France dès lors que les conditions d'ouverture du marché sont clarifiées.

Faisant suite au rachat du groupe Burmah Castrol par le groupe BP en 2000, une nouvelle organisation Lubrifiants s'est mise en place, associant les expertises des équipes et la notoriété des marques BP, Castrol et Veedol. Dès 2001, la complémentarité de ces marques a permis d'affirmer une nouvelle présence parmi les leaders du marché en France et de dynamiser nos offres sur tous les marchés lubrifiants.

Dans nos activités industrielles, les résultats du raffinage ont été fortement impactés par la chute très importante des marges de raffinage. Au sein des activités chimiques, les marges - contrastées selon les produits - se sont érodées dans l'ensemble tout au long de l'année et correspondent à un niveau de bas de cycle.

Simultanément, la raffinerie et les unités pétrochimiques ont accusé une forte baisse de leur production, en raison notamment des grands arrêts programmés pour maintenance.

Les activités industrielles du site de Lavéra comprenant les activités de raffinage et de chimie ont commencé à mettre en œuvre dès 2001 une organisation de gestion commune regroupée dans BP Lavéra snc.

Parallèlement, BP et Atofina ont présenté un projet d'intégration des activités "support" de leur filiale commune Naphtachimie dans leurs organisations respectives permettant d'importantes économies d'échelle dès 2002. Ensemble, ces évolutions contribuent ainsi à renforcer la compétitivité du pôle de Lavéra devenu désormais un "mégasite" pétrole-chimie pour le groupe BP en zone Méditerranée.

Depuis le 1^{er} novembre 2001, les activités commerciales et industrielles de BP France dans les polyéthylènes ont été

prises en commun avec celles de Solvay dans le cadre de l'association BP Solvay ; d'autre part, le groupe BP a procédé à l'acquisition de l'activité polypropylène de Solvay avec, pour la France, une unité de production sur le site de Sarralbe.

Dans l'activité solaire, notre filiale Apex BP Solar est en développement rapide avec une progression de 38 % de son chiffre d'affaires. Apex BP Solar a poursuivi ses activités de conception et de réalisation de systèmes photovoltaïques dans le cadre de projets en France métropolitaine, dans les DOM-TOM, l'Afrique du Nord et le Sahel.

Apex BP Solar s'est vu confirmer le rôle de plate-forme R&D pour le groupe en matière d'électronique et de solutions pour les systèmes photovoltaïques. La publication récente des conditions d'accès du photovoltaïque au réseau d'électricité national favorisera le démarrage d'un nouvel axe de développement et de réalisations innovantes dans le bâtiment pour Apex BP Solar.

En matière de sécurité, santé et environnement, BP a poursuivi sa politique de progrès visant bien sûr à appliquer scrupuleusement la réglementation existante mais aussi à anticiper sur les réglementations futures. Au-delà de notre offre de carburants propres, comme le GPL-c ou "BP Diesel Ecology", notre démarche s'est également traduite par l'équipement de l'ensemble des dépôts de stockage des essences avec des unités de récupération de vapeurs ; après plusieurs années d'investissements importants, l'ensemble de la chaîne logistique et transport allant de la raffinerie aux stations-service opère désormais en cycle fermé avec zéro émission d'hydrocarbures.

Parallèlement, dans nos activités industrielles, nos unités de raffinage et de pétrochimie ont bénéficié d'investissements supplémentaires pour améliorer encore leur bilan environnemental avec de nouvelles réductions de CO₂, d'oxydes d'azote et d'émissions de soufre. L'entrée en service de l'unité de cogénération à Lavéra devrait permettre de réduire de 18 % les émissions de la raffinerie.

Dans le réseau BP, un important programme d'investissements vise à introduire dans toutes nos stations-service des nouvelles cuves de stockage à double enveloppe, dotées de détecteurs de fuite.

Dans les transports maritimes, BP France a signé et applique en permanence la Charte de Sécurité maritime du Gouvernement pour le choix de ses navires, qui font également l'objet des procédures d'agrément particulièrement sévères de BP Shipping. D'autre part, 2 navires neufs à double

coque dotés des meilleurs standards de sécurité sont affrétés à long terme par BP France.

Après l'accident tragique de Toulouse, BP France a participé à toutes les étapes de concertations mises en place par les autorités nationales, régionales et locales. Dans tous les sites de BP France classés Seveso 2, nous veillons à la réduction et à la maîtrise des risques à l'environnement et aux populations riveraines. On citera la création de stockages sous-talus au centre gaz de Sillery, ainsi que l'important programme de relocalisation d'habitations proches de la raffinerie de Lavéra.

En matière de sécurité routière, nous avons lancé en 2001 un important programme de sensibilisation et de formation pour tout le personnel visant à réduire de 35 % sur 3 ans le nombre d'accidents de la route de notre personnel. Ce programme, préparé en coopération avec la Sécurité Routière, s'est concrétisé par la signature d'une Charte Sécurité routière avec la DSCR. BP a également instauré l'interdiction de l'usage du téléphone lors de la conduite au volant pour l'ensemble de son personnel.

Partant d'une approche globale des questions environnementales, BP souhaite apporter des solutions concrètes et réalistes permettant d'accélérer l'introduction des énergies renouvelables en France, l'introduction anticipée des carburants propres et la réduction des émissions de gaz à effet de serre. Ces propositions font partie de notre engagement pour le développement durable s'inscrivant dans une logique de progrès environnemental et sociétal.

Concilier les performances économique, environnementale et sociétale - les trois composantes indissociables du développement durable - tel est notre engagement à l'échelle de notre groupe et dans nos activités en France.



Michel de Fabiani
Président de BP France

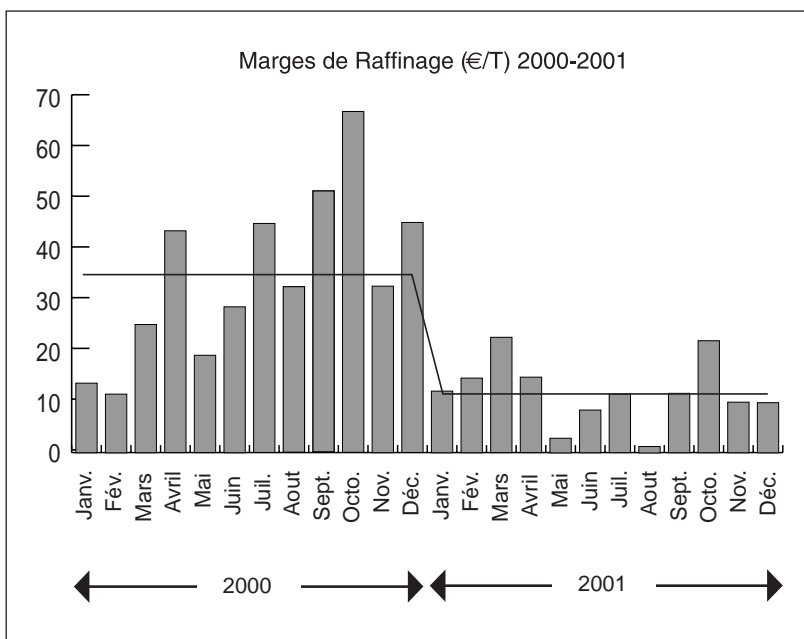
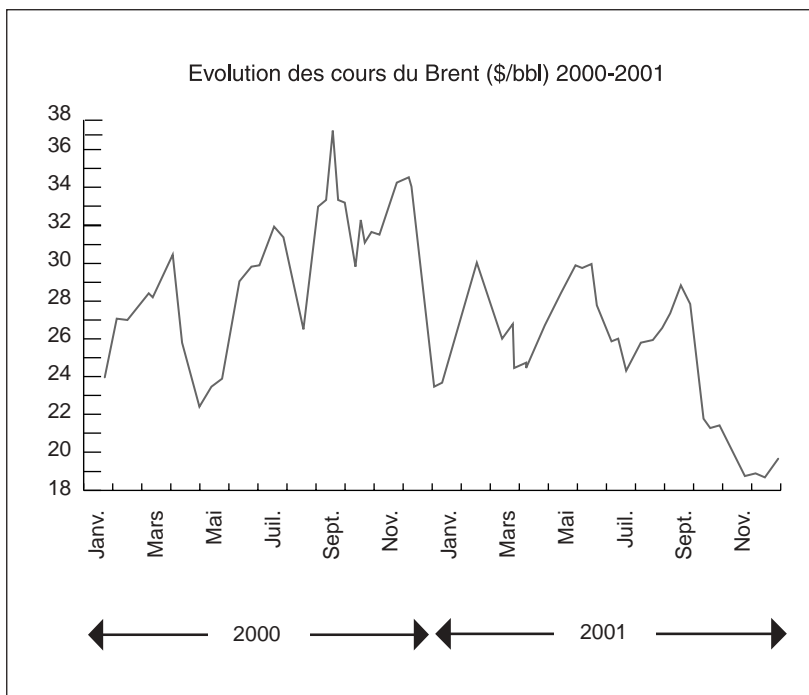
Le Contexte

Environnement économique

- Brut : après avoir fluctué dans une fourchette de 24 à 30 \$/bbl, le prix du brut s'est rapidement dégradé à la suite des événements du 11 septembre pour s'établir à environ 20 \$/bbl à la fin de 2001. Le prix moyen de 2001 ressort à 24,7 \$/bbl contre 28,4 \$ en 2000.
- Appréciation du dollar sur l'ensemble de l'année passant de 1,07 € (6,99 F) en début d'année à 1,12 € (7,37 F) en fin d'année (moyenne annuelle 1,12 € contre 1,08 € en 2000).
- Inflation 2001 : 1,4 %
Croissance économique : 2,1 %
- Les marges de raffinage se sont fortement dégradées en 2001 (moyenne de 11,89 €/T soit 78 F/T) par rapport à 2000 qui fut une excellente année (moyenne de 35 €/T soit 230 F/T), les stocks élevés de produits pesant sur les prix et affaiblissant les marges.
- La baisse de la demande consécutive aux événements du 11 septembre entretient cette faiblesse des marges au début de 2002.

Marché des produits pétroliers

- Consommation pétrolière en hausse de 1,7 % à 89 millions de tonnes.
- Recul des ventes des carburants auto (- 2 %) largement compensé par une nouvelle progression du gazole moteur (+ 4,8 %).
- Baisse des ventes de carburéacteurs (- 1,5 %) et du GPL-carburant (- 3 %).
- Les consommations de gazole moteur (28,6 millions de tonnes) représentent désormais plus du double des carburants auto (13,5 millions de tonnes).
- Forte hausse des consommations de fioul domestique (+ 17,6 %).



Un réseau de stations-service innovant

En 2001, le réseau de stations-service BP France a progressivement adopté la nouvelle identité visuelle "Hélios".

BP réaffirme sa volonté d'être un des leaders du marché, notamment dans les régions Ile-de-France, Rhône-Alpes, Provence-Côte d'Azur et sur les autoroutes.

Dans un environnement très concurrentiel, les résultats du Réseau sont positifs grâce à la progression des volumes (+ 4 %) et des revenus non pétroliers (boutique et services).

Le réseau BP change d'image

Le programme de mise aux couleurs "Hélios" des stations BP en France a débuté en septembre 2001 et sera terminé en 2002. Cette opération fait suite au lancement mondial par BP de sa nouvelle identité d'entreprise en juillet 2000 et au lancement dès 1999 de différentes initiatives en faveur de l'environnement et notamment l'introduction de BP Diesel Ecology. Pour souligner ces initiatives, BP a développé en 2001 une campagne de communication sans précédent (télévision, radio, affichage, cinéma) assortie d'une campagne promotionnelle de grande envergure axée sur la carte de fidélité BP "Bienvenue".

REPÈRES

- Un réseau performant de stations-service dont 58 autoroutières, avec un renforcement autour de régions stratégiques et de stations performantes.
- N°1 en Ile-de-France, une très forte présence dans les zones urbaines de la région lyonnaise et de la Côte d'Azur.
- Des volumes en hausse avec plus de 2 millions de m³ de carburants commercialisés.
- Le débit mensuel moyen le plus élevé de la profession, en progrès de 16 % en 2001.
- Les boutiques BP offrent des gammes de produits répondant aux besoins de proximité, notamment dans les boutiques 8-à-Huit en partenariat avec Carrefour/Promodès.

Boutiques - Partenariats

Le développement des activités non pétrolières s'est accentué en 2001 : le chiffre d'affaires boutique a ainsi augmenté de 60 % depuis 1997. Avec plus de 50 "8-à-Huit", le partenariat avec Carrefour/Promodès est un succès. Cette association va se renforcer dans les années à venir puisque l'offre "8-à-Huit" fait partie du concept de boutique intégrée à la station-service BP.

Volumes

Malgré l'environnement concurrentiel et le désinvestissement volontaire d'une cinquantaine de stations, les volumes du Réseau sont en progression sensible notamment grâce aux bons résultats de l'activité cartes et à un positionnement prix qui demeure extrêmement compétitif. Le Réseau

est ainsi le seul à avoir vu sa part de marché augmenter en 2001 et demeure le premier de la profession au niveau du débit moyen annuel avec 3500 m³/an.

Investissements

La transformation du Réseau BP s'est poursuivie en 2001, avec l'implantation de nouvelles stations sur des axes majeurs dans nos marchés stratégiques et la mise à la nouvelle identité "Hélios" d'une partie importante des sites. BP a accru sa présence sur les axes autoroutiers français avec l'acquisition de 4 nouvelles stations-service, portant son réseau autoroutier à 58 sites. Le Réseau a poursuivi son programme d'investissements notamment ceux visant à accroître la sécurité des clients, du personnel et des installations.

Offre environnementale

Le réseau BP a développé encore ses ventes de "BP Diesel Ecology", gazole BP à très basse teneur en soufre (50ppm), avec un accroissement de 25 % des volumes commercialisés par rapport à 2000. Parallèlement, 100 réservoirs ont été remplacés en 2001 par des cuves à double enveloppe dans le cadre d'un programme de sécurisation des installations qui s'étale sur plusieurs années. BP a également introduit sur deux nouvelles stations des auvents solaires, qui génèrent l'énergie nécessaire à la distribution de carburants.

Sécurité

Grâce à différents programmes d'investissement, de formation, de communication et de sensibilisation de l'ensemble du personnel de nos stations-service, le nombre d'accidents dans le Réseau a diminué de 25 %. La sécurité de nos clients et de notre personnel reste clairement affichée comme une priorité en 2002.

Commerce & Chauffage

REPÈRES

- 3,1 millions de m³ de fioul domestique : 15 % du marché
- 250 revendeurs Partenaires BP

Chauffage

Un marché en redressement.

Suite à une année 2000 dont la consommation générale avait été particulièrement faible, l'année 2001 a vu un net redressement avec une progression de 10 % qui permet de retrouver les niveaux antérieurs de consommation de 20 millions de mètres cube.

Cette évolution tient à la fois à la diminution des prix qui ont rendu à l'énergie fioul toute sa compétitivité et à des conditions climatiques plus proches de la normale.

Les ventes de fioul domestique de BP tous canaux confondus se sont établies pour l'année 2001 à 3,1 millions de m³, ce qui maintient notre part de marché à 15 %.

La société a procédé à un reclassement de ses activités de détail de fioul domestique en cherchant à privilégier la dimension régionale de ses opérations. Ceci a conduit à la cession d'une partie des fonds de commerce dans les régions où nous n'avions pas la taille critique, au transfert de l'activité de l'Est

de la France à notre filiale Wallach et à la reprise des activités Rhône et Côte d'Azur par une société dirigée par des salariés de BP Fioul Services. Cette société est ainsi devenue le partenaire le plus important de notre Division Revendeurs et Commerce.

Sécurité & Environnement

L'amélioration de la performance en matière de sécurité et d'environnement s'est poursuivie par la consolidation de nos procédures et standards opératoires.

Dans le cadre de la mise en œuvre de la législation sur les Conseillers à la Sécurité, BP a développé une offre à laquelle ont adhéré une centaine de nos clients.

Ventes de BP France 2001 en milliers de tonnes

	Total	France	Exportation
Bruts	879	-	879
Gaz de pétrole liquéfiés	696	537	159
Naphta	1 165	1 052	113
Carburants	2 436	1 884	552
Carburéacteurs	1 474	1 123	351
Gazole	3 715	3 637	78
Fioul Domestique	3 255	2 855	400
Fiouls Lourds	1 296	781	515
Bitumes	322	304	18
Autres	121	95	27
Total	15 360	12 268	3 092

Energie pour l'industrie : fiouls et gaz naturel

REPÈRES

- Fiouls :
318 000 tonnes de fiouls lourds,
130 000 tonnes de gazole
et 40 000 tonnes de fioul
domestique pour nos partenaires
industriels.
- Gaz naturel : premières fournitures
de gaz naturel à l'industrie début
2001, BP est l'un des premiers
nouveaux entrants sur le marché
français.

Fiouls lourds

Le déclin du marché des fiouls lourds se poursuit, la législation européenne limitant, sauf exceptions, à partir du 1^{er} janvier 2003, l'utilisation des fiouls lourds sur le territoire de l'UE aux fiouls TBTS (Très Basse Teneur en Soufre - soit 1 % en masse).

Nos ventes ont baissé de 18 % par rapport à 2000, en revanche nos ventes de fioul 1 % soufre ont augmenté de 26 % avec une production en raffinerie plus importante et une forte demande des centrales électriques en fin d'année en raison de conditions climatiques plus rigoureuses.

Gaz naturel

Avec l'ouverture des marchés du gaz en Europe, et en France en particulier, BP se positionne parmi les nouveaux fournisseurs potentiels des 150 sites aujourd'hui "éligibles" sur le territoire métropolitain (sites ayant une consommation annuelle de plus de 250 GWh, représentant environ 20 % du marché français).

Les premières fournitures de gaz naturel à l'industrie par BP France ont commencé début 2001.

BP Bitumes

BP Bitumes est l'un des principaux acteurs du marché dans le secteur des Travaux Publics.

L'année 2001 a vu s'amplifier l'amélioration de 2000. L'activité dans les travaux publics a été excellente avec un carnet de commande étoffé, une activité très importante et des marges rétablies. Les performances et les perspectives de Appia, la filiale Route d'Eiffage, principal client de BP, sont excellentes.

REPÈRES

- 300 000 tonnes/an (route et industrie).
- Une soixantaine de clients.
- Une large gamme de produits :
 - bitumes conventionnels,
 - bitumes modifiés par des polymères (Practiplast), liants spéciaux de renforcement ou anti-orniérants (BP Structur),
 - bitumes pour asphaltes coulés, fluxants non toxiques etc.
- Un support technique sur mesure.

Contexte commercial et concurrentiel

Le contexte national de l'activité routière a été bon pour une deuxième année consécutive, avec un nombre très élevé de grands travaux publics.

L'année 2001 a vu la consolidation entamée en 2000 tant chez les clients que chez les fournisseurs.

Dans ce contexte, les volumes de ventes de BP Bitumes sont restés satisfaisants, avec notamment une bonne tenue des bitumes spéciaux.

Collaboration avec les partenaires routiers

Les partenariats historiques avec Appia et Jean Lefebvre se sont poursuivis, dans le dernier cas avec Eurovia suite à l'achat de Jean Lefebvre.

Recherche

Le Groupe BP est en train de créer un laboratoire central localisé en Grande-Bretagne, qui apportera son support aux opérations de marketing bitumes en France et en Europe.

Lubrifiants : développement des synergies BP – Castrol

Faisant suite au rachat du groupe Burmah Castrol en 2000, le Groupe BP a mis en place au niveau mondial sa nouvelle organisation lubrifiants en 2001. Le nouvel ensemble constitué, fort des expertises des équipes et de la notoriété des marques BP, Castrol, Veedol sur les marchés lubrifiants, permet à BP de se positionner au tout premier plan des acteurs de ce marché.

Un programme mondial de travail dénommé "alchemy" a permis de définir les stratégies et le positionnement des marques BP, Castrol et Veedol dans les différents secteurs.

Cette étude a débouché notamment sur le renouvellement de la plupart des gammes de produits et services qui a débuté en 2001 et se poursuivra en 2002.

En France, les représentants de cette organisation sont les sociétés BP France (et sa filiale BP Lubrifiants snc) et Castrol France (et sa filiale Veedol SA).

Dès 2001, la complémentarité des deux sociétés en termes de savoir-faire et d'expérience a été confirmée par un développement significatif de notre part de marché dans de nombreux secteurs.

Lubrifiants BP

- 40 000 m³ commercialisés.
- 1 500 clients partenaires en France.
- Près de 1 000 articles.
- Une offre compétitive incluant une gamme de produits de première classe ainsi qu'un panel complet de services associés (assistance marketing, gestion, maintenance...).

Marché Lubrifiants

Sur le plan économique, le marché lubrifiants a été en baisse de plus de 4 % par rapport à 2001 mais avec des tendances très contrastées selon les secteurs.

Dans ce contexte difficile, BP Lubrifiants est parvenu à augmenter sa part de marché.

Marchés Automobile

Le marché des lubrifiants automobiles a poursuivi sa légère régression, tous canaux de vente confondus. Cette baisse de consommation s'explique par une diminution importante de la fréquence des vidanges, engendrée par une hausse de performance des lubrifiants. Pour suivre cette politique imposée par les constructeurs, le groupe BP a lancé des produits de haute technologie aptes à l'endurance et facteurs d'économies d'énergie. Ils contribuent ainsi à la réduction des émissions polluantes du véhicule.

Marchés professionnels

Travaux Publics et Transport

Le secteur Travaux Publics et Transport a été extrêmement dynamique avec une hausse du trafic routier de marchandises de plus de 3,5 % et une augmentation de près de 3,5 % en terme de nouveaux chantiers. Cependant, un net ralentissement a été noté sur ces marchés dans la dernière partie de l'année.

Dans ce contexte BP a poursuivi sa stratégie de développement en renouvelant totalement ses gammes de lubrifiants et services (Système Vanellus) répondant aux normes constructeurs les plus récentes.

Carburants

BP Lubrifiants assure également le développement des ventes de carburants aux professionnels du Transport et des Travaux Publics.

Une offre écologique combinant d'une part des carburants à basse teneur en soufre (50 ppm) et d'autre part des lubrifiants synthétiques offrant des économies de carburant a été adoptée par de nombreux clients opérant des bus urbains.

Agriculture

Tendance différente sur le marché agricole, très affecté par le mauvais temps du début d'année qui a perturbé voire rendu impossible les travaux des champs. La crise de la vache folle et la fièvre aphteuse ont ajouté une inquiétude sur le marché.

Dans ce contexte, BP a néanmoins réussi à développer sa part de marché de 2 % avec notamment une présence remarquée des marques "BP" et "Castrol Agri" au SIMA (salon du machinisme agricole). La marque BP progresse et demeure la marque n°1 en France dans l'agriculture avec notamment une préconisation Massey-Ferguson.

Export Afrique de l'Ouest

BP France a une activité commerciale dans les pays de l'Afrique Francophone. BP met en œuvre une stratégie reposant sur des accords de coopération marketing avec des sociétés dynamiques bien implantées sur leur marché national. 2001 a été l'occasion de poursuivre cette stratégie avec succès, en débouchant sur un développement des ventes de 35 %.

Au Maroc, un partenariat diversifié est en place depuis plusieurs années et se poursuit avec la CMH. En Mauritanie, un partenariat commercial a été conclu avec la société EOM débouchant sur la fourniture de lubrifiants et de services pour le réseau de stations-service et les clients industriels. Des accords similaires ont été conclus au Cameroun avec First Oil et en Tunisie avec le groupe Capca. D'autres partenariats sont en cours d'étude afin de développer notre présence sur ces marchés.

Développements & projets 2002

En 2002 la division Lubrifiants va poursuivre le renouvellement de ses gammes de produits. De nombreuses offres marketing innovatrices seront lancées comme notamment un système de diagnostic pour moteurs véhicules industriels multi marques (BP Performa), une offre environnementale ainsi que le lancement d'un site Internet dédié.

Castrol

Castrol est présente en France depuis 1920 : création de la S.A. des Huiles Castrol. 1931 : création de la Société Nouvelle des Huiles Minérales (distributeur de la marque Veedol pour la France).

Elle opère aujourd'hui au travers d'un groupe de sociétés dont Castrol France SA et sa filiale Veedol SA, qui n'ont pas de lien en capital avec BP France.

Dans le secteur professionnel (concessionnaires, agents, MRA), les activités de Castrol sont particulièrement présentes dans les réseaux automobile qui préconisent les marques Castrol et Veedol (Groupe VW, Jaguar, BMW, Rover).

Marchés auto - moto

Castrol est le spécialiste mondial des lubrifiants destinés à l'automobile et à la moto. Ses laboratoires de recherches ont développé une gamme toujours plus performante et innovatrice en partenariat avec certains des principaux acteurs du monde automobile et motocycliste.

Produits phares

Castrol fut le premier à lancer, dès 1953, une huile multigrade, la Castrolite, puis suivit la plus populaire des huiles : la Castrol GTX en 1968. Castrol innove encore en lançant en 1974 la Castrol RS, première huile totalement de synthèse. En 1975, la Castrol A747 révolutionne le monde de la compétition motocycliste en permettant à Agostini, Spencer, Lawson, Lavado, Mang, Gardner, Rainey, Cadalora, Harada, Biaggi... de multiplier les titres de Champions du monde. L'environnement est un des soucis majeurs de Castrol et dès le début des années 80, Castrol lance la Biolube 100, premier lubrifiant biodégradable pour hors-bord, puis en 1986, la GTX 3 pour moteur catalysé.

Castrol prépare aujourd'hui les lubrifiants de demain dans ses laboratoires

de Pangbourne (GB) où travaillent 200 chercheurs. Castrol développe également un ensemble de services toujours plus performants destinés à accompagner ledéveloppement de ses clients dans une relation de partenariat.

Parts de marché

Grâce à ses accords de partenariat avec quelques-uns des plus grands constructeurs automobiles et motocyclistes, Castrol occupe des positions significatives sur ces marchés : en France la part de marché de Castrol, au travers de ses différentes marques est de 14 % pour les huiles automobiles utilisées par les professionnels. Elle est de 7 % pour les produits distribués en grandes-surfaces. Elle atteint 18 % pour les produits destinés à la moto. Ces positions permettent à Castrol de tenir sa place parmi les 4 premiers acteurs de ce marché.

Agriculture

Castrol et sa marque Castrol Agri ont eu, aux côtés de BP, une présence remarquée au SIMA (Salon du Machinisme Agricole). La gamme Castrol Agri a été totalement renouvelée ainsi que l'offre marketing dédiée aux concessionnaires agricoles. Un accord de préconisation a été conclu avec Fendt.

Perspectives

Castrol a annoncé le 17 janvier 2002 un plan de pérennisation de ses activités lubrifiants par l'amélioration de ses coûts de production conduisant à l'arrêt de l'unité de mélange et de conditionnement de lubrifiants de Sotteville située près de Rouen ainsi que la réorganisation des activités commerciales et support de sa division lubrifiants industriels.

GPL : vers une reprise de l'activité GPL-carburant

L'activité "GPL" de BP France, exercée en étroite partenariat avec BUTAGAZ, permet d'offrir aux particuliers, ainsi qu'aux secteurs agricoles et industriels, une énergie "propre" et facilement transportable. En parallèle, l'utilisation du GPL comme carburant automobile séduit les consommateurs car c'est un carburant propre, économique et facile d'utilisation qui s'intègre parfaitement dans l'offre de carburants propres de BP.

REPÈRES

- Partenaire de Butagaz, n°1 du marché français
- 200 000 tonnes/an ventes marketing (bouteilles, vrac, GPL-carburant)
- 300 000 tonnes/an ventes trading /export
- 3 centres emplisseurs de bouteilles, 1 dépôt vrac
- 4 cavernes de stockage : Geogaz Lavéra & Geovexin
- Réseau de distribution de GPL-c de 113 stations BP

Environnement et prix

Les cours du propane et du butane ont baissé sur l'année d'environ 150 dollars/tonne par rapport à 2000. Cette situation est en partie liée à la baisse du brut. Plusieurs baisses de tarif sont intervenues sur les segments vrac et GPL-c et les marges, qui avaient particulièrement souffert en 2000 des hausses des cours du brut ainsi que des taux de change négatifs, sont revenues à des niveaux acceptables.

Les segments traditionnels

Le marché de la bouteille continue de décroître sur un rythme d'environ 4 % par an. Seul le segment de la bouteille de 6 kg continue son essor, basé sur le développement de nouvelles utilisations pour le GPL positionné comme source d'énergie "mobile" et de loisir. Le Cube de Butagaz est en bonne position, avec une part de marché en ligne avec la part de marché bouteille de Butagaz (environ 40 %). Les ventes de vrac sont en baisse de 2 %. Le segment petit vrac domestique continue à se développer même si la croissance du nombre net d'installations de citernes est moins forte en raison de l'extension du réseau de gaz naturel, son principal concurrent.

Le GPL-carburant

Le marché du GPL-c en 2001 enregistre un léger recul de 3 % dû essentiellement au retard de la mise sur le marché des véhicules GPL par les constructeurs.

La mise aux normes Euro III des véhicules neufs GPL-c a contraint les constructeurs d'automobiles à renouveler totalement leur offre. Les constructeurs ont mis les véhicules sur le marché dans le courant du deuxième semestre 2001. L'absence d'offre sur le premier semestre a donc eu pour effet de freiner le nombre des immatriculations GPL qui s'établit en 2001 à un peu plus de 14 000 unités.

En décembre 2001, l'Assemblée Nationale a voté dans le cadre de la loi de finance de nouvelles incitations fiscales pour les consommateurs qui devraient relancer les conversions réalisées dans le réseau des installateurs.

L'élargissement de l'offre de véhicules neufs GPL-c conjuguée au nouveau renforcement des incitations fiscales, nous permettent d'anticiper une reprise

de la croissance du marché pour le premier semestre 2002.

Avec 113 stations, BP est en bonne position pour profiter de cette reprise. Le GPL-c s'intègre parfaitement dans l'offre de carburants propres du Réseau BP.

La sécurisation du parc de voitures GPL continue avec "l'Opération Réflexe GPL" et la pose de la soupape effectuée sur plus de 60 000 véhicules sur un total de 120 000. Cette opération se poursuivra en 2002 jusqu'au 30 septembre 2002.

Opérations

L'année s'est déroulée sans accident, et l'essentiel des investissements (environ 1 M€) est consacré à l'amélioration continue de nos centres en matière de sécurité et environnement. Nos 4 centres emplisseurs et dépôt vrac sont conformes à la directive Seveso 2 depuis le 3 février 2001 et 2 audits ont été réalisés avec succès. Suite à une étude économique, l'activité vrac propane à partir de Frontignan a cessé depuis le 1^{er} juillet et la sphère est en cours de ferrailage.

Les événements tragiques du 11 septembre aux U.S.A et du 21 septembre avec l'explosion de Toulouse nous ont conduits à prendre des mesures de sûreté complémentaires et à renforcer nos contacts avec l'administration dans le cadre de la prévention du risque industriel.

Air BP

Dans un marché touché par les événements du 11 septembre, Air BP résiste.

REPÈRES

- Principal fournisseur français avec 16 % du marché des carburants aviation.
- Relié à l'organisation mondiale d'Air BP, deuxième fournisseur mondial de l'aviation, présent dans près de 100 pays.

Marché en recul

Pour la première fois en France, le marché a reculé. La croissance des 8 premiers mois a été neutralisée par la récession du dernier trimestre.

Air BP : + 10%

Grâce à son entrée sur les aéroports de Lyon et Toulouse ainsi qu'au renouvellement du contrat avec Air France à Roissy, Air BP se hisse à une position de marché de 16 % en France. Les positions fortes sur les secteurs de l'aviation générale et militaire ont été conservées.

L'effet volume a ainsi permis à Air BP de dépasser les résultats prévus.

Un secteur exposé

Le secteur aérien, déjà fragilisé avant la crise, a connu de nombreuses faillites dont, en France, les ex compagnies AOM et Air Liberté. Air BP n'a cependant pas été significativement touchée par les problèmes d'insolvabilité liés à ces faillites.

Un leader en matière de Sécurité et Environnement

Air BP a poursuivi en 2001 les efforts en matière de prévention des risques mais a fait face à 2 accidents du travail avec arrêt à l'aéroport de Roissy.

Des perspectives difficiles

Si l'année 2001 a été relativement bonne, Air BP n'échappera pas pour autant en 2002 aux difficultés que continuent de rencontrer les compagnies aériennes.

Nos prévisions de volumes restent comparables à 2001 mais les résultats pourraient être en baisse sensible.

Air BP étudie un programme de réduction de ses coûts sur aéroports.

BP Marine

REPÈRES

- 800 000 tonnes de fioul soutes livrées en France, soit plus de 35 % des livraisons.
- 10 000 tonnes de lubrifiants livrés en France, soit plus de 20 % des livraisons.
- Principaux ports d'activité en France : Marseille, Fos, Lavéra, Dunkerque, Le Havre.
- Produits BP & Castrol disponibles dans plus de 1 000 ports à travers le monde.

Soutes

Malgré les aléas des prix des bruts et le manque de produits sur le marché au cours d'une bonne moitié de l'année 2001, BP Marine termine l'année sur un résultat favorable. Le volume d'affaires sécurisé par les contrats existants et les nouveaux contrats ont beaucoup contribué à la pérennisation de l'activité. En outre, la qualité et la réputation du service BP Marine permettent d'occuper une place de leader du marché dit "spot". Les plus grands armateurs, nationaux et internationaux, font confiance à BP Marine.

2002 sera une année consacrée à la consolidation des relations avec les opérateurs nationaux et à la recherche de niches géographiques ou marketing, afin de poursuivre le développement des parts de marché.

Lubrifiants marine

En liaison avec Castrol France, 2001 a été l'année du rapprochement de deux grandes marques du monde maritime, BP et Castrol. Toutes deux complémentaires sur le marché, elles permettent d'assurer une présence renforcée auprès des armateurs. Le renforcement des liens entre les sociétés fournira aux deux marques de nouveaux

BP Marine (suite)

avantages compétitifs sur un marché de plus en plus concurrentiel.

Après une année de grand renouvellement des flottes, l'année 2002 devrait être marquée par la fin du cycle et voir les acteurs s'orienter de plus en plus vers le développement de partenariats. BP Marine poursuivra son développement et marquera sa volonté de trouver de nouvelles façons de travailler avec les armateurs.

Approvisionnements & Négoce

L'activité Négoce a connu une bonne année 2001 pour un total de vente de 4,1 millions de m³, en léger repli (-8 %) par rapport à 2000.

Ce résultat a été obtenu malgré le contexte défavorable des grands arrêts simultanés des raffineries de Basse Seine qui ont fortement limité les opportunités de vente au premier trimestre.

Dans le sud de la France, des interventions sur des unités de la raffinerie de Lavéra ont là aussi minoré les volumes offerts aux clients Négoce.

L'importance des hypermarchés sur le marché français se renforce actuellement avec le développement de leur présence sur le marché du fioul domestique (environ 4 % en 2001).

Ces clients (seulement cinq centrales d'achat) représentent plus du quart de l'ensemble des volumes d'essences,

de gazole moteur et de fioul domestique mis à la consommation en 2001, toutes clientèles confondues.

Les volumes vendus aux hypermarchés ont atteint 2,7 millions de m³, contre 3,1 millions en 2000, la part de marché de BP chez ces clients s'établissant à 15 % en 2001.

Comme chaque année, près de la moitié des volumes réalisés par le Négoce sont issus de la production de Lavéra.

La pleine mise en œuvre des synergies entre les activités locales avec celles du négoce international d'IST (Integrated Supply & Trading - structure du Groupe BP localisée en Grande-Bretagne) par l'utilisation optimisée des capacités de stockage contractées au Havre et une réponse plus systématique aux besoins d'importation de la clientèle négoce sera la clef du développement en 2002.

La logistique

REPÈRES

- 5,9 millions de m³/an transportés en oléoducs.
- 9 dépôts gérés en propre.
- 7 millions de m³ de passage en dépôts.
- 3,5 millions de m³ transportés par route.

En 2001, le délai dans la finalisation de la nouvelle réglementation relative au transport d'hydrocarbures a retardé le renouvellement des flottes de nos transporteurs partenaires, créant ainsi un manque de camions sur le territoire français. De plus, la pénurie de chauffeurs formés au transport de matières dangereuses s'est amplifiée dans la plupart des régions, en particulier la Région Ile-de-France et Rhône-Alpes. Ces deux facteurs, ajoutés à l'augmentation des charges salariales (35 heures, primes de nuit ...), ont contribué à augmenter de manière significative le coût unitaire des transports routiers de produits pétroliers. En ce qui concerne BP France, ces

augmentations de coût unitaire de transport secondaire ont été partiellement compensées par les différentes initiatives générées par la collaboration étroite des équipes du Réseau et de la Logistique.

A noter en particulier :

- la généralisation des "livraisons automatiques"

qui permet une optimisation des tournées en fonction des jours de la semaine (gestion des jours de fin de semaine) et des heures de la journée (gestion des heures de pointe).

A fin 2001, plus de 200 stations-service du Réseau BP étaient livrées en "automatique" sur l'ensemble du territoire français.

- l'extension des horaires de livraison sur la région parisienne ;

grâce aux horaires étendus de notre dépôt de Vitry, les horaires de chargement et des livraisons ont pu être largement étendus dans la région parisienne. Ceci a permis

d'utiliser davantage nos camions permanents, d'augmenter les volumes chargés à partir de notre dépôt de Vitry dont les coûts variables de passage sont les plus bas de la région parisienne et de réduire le temps perdu dans les embouteillages grâce à une plage d'optimisation horaire plus large.

En 2001, la sensibilisation et la formation des chauffeurs à la sécurité sont restés nos objectifs principaux dans nos relations avec nos transporteurs partenaires. De nombreux "challenges" ont permis de créer une motivation positive des chauffeurs à la sécurité. En avril et mai, ont été organisés successivement au Centre de Formation APTH du Creusot les concours du "Meilleur Chauffeur de l'année" (DOTY ; "Driver of The Year") pour la France et pour l'Europe. Le DOTY Europe a ainsi réuni, en présence du management européen de BP, les meilleurs chauffeurs de BP de l'ensemble des pays européens. Ceci a permis de promouvoir notre politique sécurité et environnement auprès des chauffeurs et des transporteurs.

Plate-forme de Lavéra

BP Lavéra snc est locataire-gérante des activités de raffinage et BP Chemicals snc, locataire-gérante des activités chimiques.

L'année 2001 a été endeuillée par le décès accidentel d'un opérateur. Un certain nombre d'actions autant à court terme que dans le cadre d'un plan à cinq ans ont été prises dans le domaine de la sécurité.

D'un point de vue organisation, l'exercice 2001 a été marqué par la mise en place d'une structure de services communs pour les activités de raffinage et de chimie de BP à Lavéra.

En ce qui concerne les opérations, toutes les installations de la chimie et bon nombre de celles de la raffinerie ont été arrêtées entre le mois de mars et le mois de mai 2001 dans le cadre des arrêts réglementaires de maintenance ; à cette occasion un certain nombre d'investissements ont été réalisés dans différents domaines : accroissement des capacités, environnement, sécurité...

La raffinerie et la chimie ont accusé une forte baisse de leur production due principalement aux grands arrêts mais aussi à des arrêts imprévus.

Pour ce qui est des marges, après avoir connu un excellent exercice 2000, la raffinerie a connu des marges fluctuantes en 2001 et dans l'ensemble en nette détérioration surtout au dernier trimestre.

Dans la chimie, les marges des oléfines et de ses produits dérivés se sont érodées de façon significative tout au long de l'année. Il faut cependant noter qu'en moyenne annuelle, les marges de vapocraquage sont restées correctes.

REPÈRES

BP emploie directement à Lavéra un millier de personnes pour ses activités raffinage et chimie.

Principales fabrications de la raffinerie : traitement de 10 millions de tonnes de brut/an

- Carburants : essences, gazole, carburateurs
- Combustibles : fiouls domestiques et fiouls marine
- Bitumes
- Matières premières pour la pétrochimie
- Bases pour les lubrifiants

Principales activités de la chimie :

- Oléfines à travers la filiale Naphtachimie (50/50 avec Atofina)
- Polyéthylène à travers l'association BP Solvay Polyéthylène (depuis le 1^{er} novembre 2001)
- Polyisobutène
- Production de Polypropylène à travers Appryl (50/50 avec Atofina)
- Oxyde d'éthylène et Dérivés
- Alcools Oxo à travers Oxochimie (50/50 avec Atofina)

Un centre de Recherche international : 180 Ingénieurs et techniciens

- Support aux fabrications de Lavéra
- Expertise pour le groupe BP dans certains domaines
- Assistance technico-commerciale

Mise en place d'une organisation commune chimie/raffinerie

La mise en commun des activités de support (hors production et entretien) entre BP Lavéra snc et BP Chemicals snc avait été annoncée au personnel en octobre 2000 et a donc été mise en place

dès le début de 2001. Les activités rapprochées sont les suivantes :

- Direction Générale
- HSE
- Secrétariat Général (Ressources Humaines, Juridique et Communication).
- Direction Financière (Comptabilité, Contrôle de gestion et Informatique)
- Direction Technique (Ingénierie et Projets).
- Direction Commerciale (Planning, Développement Commercial et Achats).

L'intégration s'est réalisée sans difficulté dès le début de l'année.

En parallèle, BP et Atofina ont décidé de présenter un nouveau projet d'intégration des activités de support de leur filiale Naphtachimie dans leurs organisations respectives. Il s'agit d'exploiter les synergies au sein de BP Lavéra et de Atofina, de façon plus large que ce qui était fait jusqu'à présent au sein de la filiale. Naphtachimie est appelée à se concentrer sur son activité de base, l'exploitation du Vapocraqueur pour la production d'Oléfines. Les sociétés de la plate-forme de Lavéra ont donc annoncé le 11 octobre 2001 à leurs CE respectifs ce projet d'une nouvelle intégration. En ce qui concerne BP cela consiste à reprendre l'administration et la gestion de ses opérateurs de fabrication et de devenir autonome pour les activités de support qui restaient assurées par Naphtachimie pour l'ensemble du site chimique : Maintenance, Services Généraux, Intervention Incendie et Sécurité, Achats, Service Médical. Cependant BP continuera à utiliser les services logistiques fer et rail d'Atofina tandis que les sociétés du site utiliseront les Services Généraux, Incendie et médicaux gérés par BP. Cette Intégration est assortie d'un plan d'accompagnement social pour 105 personnes de Naphtachimie et BP.

BP attend d'importantes économies d'échelle, progressivement à partir de 2002. L'objectif est de constituer un Site de Référence ou "Star Site" qui pourra susciter des développements dans le domaine de la Chimie et du Raffinage.

Le raffinage : BP Lavéra snc

Opérations

2001 apparaît comme une année de consolidation après les profondes réorganisations effectuées les années précédentes. Cette année a permis d'ajuster les organisations en fonction des problèmes rencontrés et de définir des plans pour garantir l'amélioration des performances dans les années qui viennent.

Aux grands arrêts d'une partie de la raffinerie se sont ajoutés des pannes d'équipements critiques et des facteurs extérieurs tels la grève du Port Autonome de Marseille qui ont conduit à une fiabilité et à une utilisation des unités insuffisantes.

En conséquence le traitement de brut a été limité à 7.5 millions de tonnes et la production de gazole a enregistré une baisse d'un tiers par rapport à 2000. Seule la production de fioul domestique s'est accrue pendant cette période .

Grands arrêts

Les unités suivantes ont subi leurs arrêts statutaires pendant la première partie de l'année : hydrocraqueur, unités d'hydrodésulfuration, hydrogénation des essences de pyrolyse, benzène.

La présence inattendue d'amiante dans le four de production d'hydrogène de l'hydrocraqueur a considérablement perturbé l'arrêt de l'unité qui a dû être prolongé pour permettre les opérations de "désamiantage" avant toute intervention de maintenance.

Il faut noter que les unités d'hydrodésulfuration N°1, de benzène et d'HEN ont eu des performances d'arrêt très satisfaisantes en ce qui concerne la sécurité, les coûts et délais.

Organisation

Maintenance

Les termes du contrat avec notre partenaire NCM ont été modifiés pour favoriser l'atteinte des objectifs communs à BP et NCM : des objectifs de progrès communs et une organisation plus proche du terrain ont été mis en place.

Lavéra Energie

Bon démarrage des cogénératrices qui ont rapidement démontré leur potentiel de performance pendant l'hiver 2001. Néanmoins le prix très élevé du gaz a empêché leur fonctionnement pendant la période d'été où elles ont néanmoins démontré leur utilité en secours des chaudières à vapeur classiques.

Les titres de Lavéra Utilités SA, société détenant les actifs correspondants à la centrale de production d'utilités, ont été transférés à Lavéra Energie en fin d'année terminant la prise en charge de la production de fluides par Lavéra Energie.

Equipes postées

Il faut souligner l'excellent renouvellement des équipes postées qui a vu le remplacement des opérateurs partant en pré-retraite par de jeunes opérateurs, sans difficultés fondamentales. Cela souligne l'excellence du processus de formation des nouveaux opérateurs qui est fondé sur l'apprentissage en alternance, le parrainage et la formation dispensée par des opérateurs expérimentés.

La chimie : BP Chemicals snc

Pétrochimie

Le niveau de production 2001, a été inférieur à celui de l'année précédente, dû à des problèmes techniques et à un taux d'utilisation réduit lié à l'arrêt décennal du vapocraqueur et de l'unité de Butadiène de mars à mai.

La performance générale sécurité, objectif prioritaire de cette année a été

en nette amélioration, suite à la mise en place d'un plan d'actions spécifique depuis juin 2000. Les résultats sont encourageants dans un contexte très exigeant lié aux travaux d'arrêt : augmentation sensible du nombre d'heures de travail, de sous-traitants et de personnel.

Les marges de vapocraqueur ont été bonnes en moyenne annuelle, bénéficiant notamment de la baisse significative du prix du naphta sur la 2^{ème} moitié de l'année, alors que les prix des Oléfines se tenaient mieux. Néanmoins, une baisse de la demande s'est fait ressentir plus particulièrement au 4^{ème} trimestre, accentuant la pression à la baisse sur les prix des Oléfines.

Pour 2002, les axes de travail prioritaires seront :

- la poursuite de l'amélioration de la sécurité du personnel travaillant dans ce secteur, ainsi que des opérations, en ligne avec les résultats enregistrés en 2001,
- le retour du craqueur à ses niveaux de fiabilité historiques grâce à la mise en place d'un plan et de ressources spécifiques
- l'étude de projets de développement court et moyen terme, visant une optimisation de la conduite de l'outil de production, une amélioration de sa fiabilité et à terme une augmentation de sa capacité.

L'environnement sera peu favorable au 1^{er} semestre, en ligne avec le ralentissement économique mondial enregistré depuis le 4^{ème} trimestre 2001, mais une amélioration de la demande devrait s'initier sur le 2^{ème} semestre.

Polyéthylène

L'activité Polyéthylène de BP France, et l'unité Innovène 1 de Lavéra font désormais partie de l'association BP Solvay Polyéthylène depuis le mois de novembre.

L'année 2001 a été caractérisée pour l'atelier Innovène 1 par 5 semaines d'arrêt

Plate-forme de Lavéra (suite)

quinquennal en avril-mai au cours duquel des investissements importants ont été mis en place, notamment l'augmentation de capacité de l'atelier de 225 kt/an à 265 kt/an et l'installation d'une nouvelle colonne de purge sur le circuit poudre permettant de réduire fortement les rejets d'hydrocarbures à l'atmosphère tout en améliorant la qualité de la production. L'ensemble de ces investissements a représenté environ 17 millions d'euros auquel il faut ajouter 2,3 millions d'euros pour l'arrêt d'entretien.

En 2001, la production de l'atelier, en volume, a été limitée à 150 kt du fait de l'arrêt pour maintenance de 5 semaines, d'incidents d'approvisionnement en éthylène à partir du vapocraqueur de Lavéra et de délais de réglage des nouveaux équipements mis en place.

A effet du 1^{er} novembre 2001, BP France et Solvay Polyolefines Europe France S.A., une société du Groupe Solvay, ont conclu un accord de société en participation dont chacune détient la moitié des droits, à laquelle les partenaires ont apporté en jouissance leurs fonds de commerce et leurs actifs immobilisés de production et de commercialisation de polyéthylène haute densité. Pour BP France, il s'agit principalement de son unité Innovène 1 située sur le site de Lavéra et, pour Solvay, de son unité de production située sur le site de Sarralbe (Moselle), ainsi que de leurs organisations commerciales respectives. A l'échelle européenne, l'accord inclut les sites de Grangemouth, en Ecosse, Lillo, en Belgique, et Rosignano, en Italie. Le Groupe BP a procédé également à l'acquisition de l'activité polypropylène de Solvay avec, pour la France, une unité sur le site de Sarralbe.

Polysobutène

L'atelier PIB a connu également son arrêt triennal en avril-mai, au cours duquel, outre les travaux d'entretien proprement dit, des investissements ont été réalisés, comme la mise en place d'une partie des équipements d'automatisation de

l'atelier, qui permettront l'intégration de cette unité avec l'atelier catalyseurs Polyéthylène en 2002.

Ceci a représenté environ 3,8 millions d'euros d'investissements auquel il faut ajouter 1,2 million d'euros pour la maintenance. L'atelier PIB a produit 56.4 kt de PIB Lourds en 2001, en deçà du budget. Les ventes de PIB sont en baisse au niveau mondial, et le "business" a décidé l'arrêt de l'atelier de Texas City en octobre 2001 ; la production de PIB de BP se trouve désormais concentrée sur Whiting (USA, Indiana) et Lavéra en France.

Oxyde d'éthylène et Dérivés

Les ateliers d'oxyde d'éthylène et de dérivés d'oxyde d'éthylène ont vu aussi leur capacité de production étendue, lors du grand arrêt d'entretien ; la capacité de l'unité d'oxyde d'éthylène est passée de 175 à 215 kt/an et la capacité de l'atelier d'amines a été portée de 35 kt à 50 kt.

Les ateliers dérivés de l'oxyde d'éthylène sont passés sur système de conduite centralisée. Au total près de 33 millions d'euros ont été investis sur cette ligne de produits, ce qui représente les plus gros investissements depuis l'origine sur cette ligne de produits.

La production totale du secteur s'est élevée à 277 kt en retrait par rapport à 2001. Les prix se sont érodés mais toutefois moins que le prix des matières premières permettant le maintien des marges à un niveau toutefois très modeste.

Polypropylène

Le 1^{er} novembre 2001, BP France a acquis du Groupe Solvay une société dénommée BP Polypropylène (France) SAS, et opérant l'usine de production de polypropylène située sur le site de Sarralbe (Moselle).

Depuis le 1^{er} janvier 2001, l'unité de polypropylène de la société APPRYL à Lavéra est devenue une coopérative de production pour le compte de 2 groupes : BP et ATOFINA à parts égales.

Sur le plan opérationnel, cette unité a connu également un arrêt quinquennal en mai avec un programme d'entretien de 2.4 millions d'euros et d'investissement de l'ordre de 3 millions d'euros (total site) incluant un accroissement de capacité de 260 kt/an à 280 kt/an.

La production de 2001 (215 kt) a été plus faible que prévue pour des raisons techniques lors du redémarrage suite à l'arrêt, et pour des raisons commerciales au 4^{ème} trimestre.

L'année 2001 a été marquée par la mise en place de la nouvelle structure de fonctionnement d'Appryl à Lavéra qui s'est traduite par le développement de deux filières logistiques (BP et ATOFINA) et un nombre important de changements de systèmes.

Oxochimie

Cette filiale de BP et d'ATOFINA (50/50) produit des alcools OXO en l'occurrence du butanol et du 2-ethylhexanol.

Les installations d'Oxochimie ont bénéficié d'investissements d'amélioration dans les domaines de la conduite, de l'automatisation et de la fiabilité à hauteur d'1.5 million d'euros durant l'arrêt réglementaire de maintenance de mars/avril 2001.

La parfaite intégration aval des productions d'oxochimie avec celles de ses maisons mères a justifié une marche à plein régime de ses installations en 2001. Oxochimie a enregistré de bons résultats en termes de sécurité et de fiabilité.

La faiblesse des marges enregistrées sur les alcools OXO en 2001 a conduit oxochimie à un résultat négatif.

Recherche

Plusieurs événements ont eu un impact non négligeable sur le Centre de Recherche :

- le jugement par la commission anti-trust américaine concernant l'acquisition d'Union Carbide par Dow Chemical a accordé à BP les droits sur la catalyse métallocène pour polyéthylène, permettant ainsi au Centre de poursuivre ses activités dans ce domaine,
- un accord a été passé avec la société canadienne Nova Chemicals pour le développement en partenariat d'un catalyseur polyéthylène "Ziegler supporté",
- il a été décidé que la recherche phase gaz pour l'association BP Solvay Polyéthylène serait effectuée par le Centre sous forme d'une prestation de service, le support direct à l'unité Innovene¹ étant assuré par des équipes du Centre dédiées à l'association. Une étude des synergies possibles avec le laboratoire Solvay de Bruxelles a été lancée.

L'équipe modélisation, dont l'expertise est reconnue au niveau de la Chimie, a effectué plusieurs audits dans différentes "Business Units" sur l'utilisation de la modélisation en technologie et proposé des axes d'amélioration.

Un audit de sécurité a été réalisé par une société extérieure spécialisée dans l'HSE des laboratoires. Un plan d'amélioration a été défini et les actions sont en cours. Le recrutement, essentiellement de cadres, s'est poursuivi durant le premier semestre avec un accent mis sur la diversité. Ce recrutement a ensuite été arrêté à cause du mauvais contexte de la chimie.

Sécurité et Environnement

Sécurité

L'année 2001 a été marquée par l'accident mortel de Jean-Pierre Pinéro, opérateur de raffinerie, survenu lors de

l'échantillonnage d'un réacteur sous azote. Une commission d'enquête BP a analysé les circonstances de l'accident. Un plan d'actions Sécurité a été mis en œuvre immédiatement, et il se poursuivra en 2002 selon les points suivants :

- des consignes précises vis-à-vis de l'usage de l'azote et une sensibilisation du personnel à ses dangers,
- des groupes de travail fabrication pour identifier les tâches critiques et détecter les changements,
- des formations à la rédaction de procédures pour les rendre plus assimilables,
- la mise en place de standards HSE (Hygiène, Sécurité, Environnement) communs aux activités raffinage et chimie et décrivant les outils de prévention.

Dans le cadre de la prévention des risques majeurs, le manuel répondant aux obligations de Sévésol II a été établi couvrant les activités raffinage d'une part, et chimie, d'autre part. Une organisation spécifique et dédiée a été mise en place pour gérer les analyses de risques de chaque installation et veiller à l'efficacité des moyens de prévention. Dans le cadre du Projet intégration, BP a réalisé également une expertise de ses bâtiments prenant en compte les analyses de risques existantes. Les enseignements de ces études montrent qu'un nombre important de bâtiments doit être soit renforcé soit remplacé.

Par ailleurs, le développement de la préservation de la santé au travail se poursuit au travers de l'analyse des situations de travail et de l'évaluation des expositions.

Environnement

Notre programme de réduction de nos émissions atmosphériques s'est poursuivi en 2001 avec pour objectif de diminuer notre impact sur l'environnement.

En termes de SO₂ (dioxyde de soufre), la mise en place de "Sternes anticipés" (dispositif local de détection et d'alerte) a permis de réduire sensiblement nos rejets par l'augmentation du brûlage de combustibles basse teneur en soufre.

Une réduction des rejets de NO_x (oxydes d'azote) a été obtenue par le remplacement des 144 brûleurs des fours de production d'hydrogène.

Des campagnes de mesure d'émissions fugitives de Composés Organiques Volatils (COV) ont été développées autant du côté chimie que du côté raffinage. De plus des investissements importants ont été réalisés sur l'unité de polyéthylène pour réduire les émissions de COV canalisés.

Enfin, le renouvellement de la Certification selon le référentiel ISO 14001 a été obtenue pour la raffinerie et la chimie.

Ressources humaines

Sur le plan social, l'année 2001 a été consacrée :

- aux actions d'organisation d'une gestion intégrée des Ressources Humaines des activités de Raffinage et de Chimie, en intégrant les équipes et en mettant en œuvre des processus de gestion communs,
- au renforcement des moyens et actions de formation en liaison avec les plans de renforcement de la fiabilité, du développement et de la gestion des compétences,
- à la poursuite d'un projet de gestion des compétences pour l'ensemble du site BP, avec une première expérience dans le cadre du Centre de Recherche,
- à la finalisation du projet de structure juridique BP unique au 1^{er} janvier 2002, impliquant un processus de consultation important et le transfert de 600 salariés de statut Chimie dans BP Lavéra snc.

Plate-forme de Lavéra (suite)

Pour l'année 2002, la préoccupation essentielle sera de progresser en matière d'harmonisation des statuts pour parvenir à un statut unique du personnel de BP Lavéra à fin 2003.

Perspectives

En ce qui concerne la plate-forme industrielle de Lavéra, après une année 2001 perturbée par les accidents, les arrêts et l'annonce de la restructuration de Naphtachimie, 2002 sera essentiellement une année de consolidation, au cours de laquelle les efforts seront portés sur le retour à un niveau de sécurité maximum et à un niveau historique de fiabilité des opérations. Nous entamerons le programme pluriannuel de déménagement d'une partie du personnel dans d'autres bureaux à la suite des analyses de risques effectuées en 2001 et nous poursuivrons la mise en œuvre du processus d'intégration des Services BP, notamment la reprise des services Naphtachimie.

En termes de marché, l'environnement sera peu favorable au 1^{er} semestre, en ligne avec le ralentissement économique mondial enregistré depuis le 4^{ème} trimestre 2001, mais une amélioration de la demande devrait s'amorcer dès le 2^{ème} semestre.

Un changement sur les marges n'est pas attendu au 1^{er} trimestre 2002 et le traitement de brut pourrait rester réduit.

Apex BP Solar

Nouvelle année de croissance

L'activité 2001 s'est traduite par un chiffre d'affaires en progression de 38 % avec 19,3 millions d'euros. Apex BP Solar représente l'une des principales structures opérationnelles projet du groupe BP.

La croissance a été significative sur chacun des grands domaines d'activité :

- **L'électrification rurale en France et dans les DOMs** : Apex BP Solar est maintenant fournisseur d'électricité et d'eau chaude pour plus d'un millier d'utilisateurs des DOMs avec une part de marché d'environ 50 %.
- **L'export** : création d'un réseau dans l'ensemble des pays de l'Afrique francophone.
- **Les intégrations en bâtiment, systèmes photovoltaïques connectés au réseau** : réalisations des premières références parmi lesquelles on peut noter les deux premières stations-service du programme Harmony.
- **Les applications industrielles** (télécoms, protection cathodique...) : position sensiblement renforcée par rapport à la concurrence.

REPÈRES

Filiale de BP France depuis 1999, Apex BP Solar, créée en 1991, s'est spécialisée dans la conception et la réalisation de systèmes photovoltaïques, intégrant notamment les modules de BP Solar, dans le cadre d'installations et d'applications "sur mesure".

Basée près de Montpellier, Apex dispose d'un réseau d'établissements, notamment dans les DOM-TOM qui constituent aujourd'hui son marché le plus important.

Des résultats satisfaisants

Avec 780 kWc vendus, le chiffre d'affaires par Watt crête (Wc), qui est étroitement corrélé au ratio CA/Capital investi, s'élève à 24.7€/Wc soit le meilleur ratio du

groupe dans l'activité solaire. Cette excellence traduit une stratégie originale de vente de systèmes complets et de services en aval associés aux matériels photovoltaïques proprement dits.

Avec un résultat en progression de 11 % par rapport à l'exercice 2000, Apex BP Solar maintient son niveau de résultat et renforce sa capacité d'autofinancement.

Un pôle de recherche renforcé

Apex BP Solar est devenue la plate-forme de R&D de BP Solar, assurant le développement d'une compétence mondiale en matière d'électronique et de solutions logicielles adaptées aux systèmes photovoltaïques. Les premiers produits mis au point sont en cours de globalisation. Il faut notamment citer une suite "matériel et logiciel" permettant d'assurer la télémaintenance et le télécontrôle de générateurs photovoltaïques sur sites isolés.

Une révolution attendue en 2002

Les perspectives attendues pour l'année 2002 sont principalement orientées sur deux axes :

- le développement de l'activité à l'exportation, Apex BP Solar étant devenu l'opérateur de BP pour l'activité solaire sur la totalité de l'Afrique,
- le développement de la connexion au réseau en France. Le cadre réglementaire et économique se met en place, la société civile et le monde politique sont de plus en plus sensibilisés. Une forte croissance est attendue en 2002 pour ce type d'applications photovoltaïques avec le montage de projets d'équipements pour les collectivités locales, les entreprises sensibles à la problématique effet de serre, et les particuliers novateurs.

Hygiène Sécurité & Environnement

L'intérêt prioritaire de BP France pour la sécurité et pour la protection de l'environnement s'est manifesté cette année par plusieurs actions importantes :

Les propositions pour l'environnement

BP France a élaboré et défendu trois mesures d'encouragement aux énergies propres, qui sont illustrées par des actions concrètes :

- Favoriser l'accès de l'énergie solaire en définissant un prix de reprise sur le réseau.

Cette mesure a été annoncée en fin d'année par le Gouvernement, permettant ainsi au solaire de devenir un acteur à part entière dans le domaine de l'énergie.

L'engagement de BP France dans le solaire est manifeste :

- par le développement continu de sa filiale APEX,
- par la mise en service, début 2002, de deux stations-service de nouvelle génération, équipées en panneaux solaires.

- Accélérer l'introduction des carburants propres sans soufre par une incitation fiscale.

Cette proposition n'a pas encore été retenue, mais BP France demeure le seul raffineur en France à distribuer un carburant qui anticipe les normes 2005 : BP Diesel Ecology. Ce carburant représente 50 % des ventes de gazole du réseau BP.

- Lancer un programme national pour les permis d'émissions.

La France se doit, comme d'autres pays d'Europe le font, d'anticiper sur les

engagements liés au Protocole de Kyoto. Cette réflexion est lancée par le Gouvernement au début 2002.

La plate-forme de Lavéra fait partie du projet mondial de BP de réduction des gaz à effet de serre (GES) de 10 % en 2010 par rapport à 1990, soit un effort réel de 30 % en tenant compte de la croissance de l'activité.

Une illustration de ce programme est la mise en service fin 2000, de l'unité de cogénération de Lavéra, qui peut réduire de 18 % les émissions de la raffinerie, qui étaient de 1,7 million de tonnes de CO2 en 2000.

Sécurité

Accidents du travail : après une année 2000 exceptionnelle, 2001 se révèle une mauvaise année (comparable à 1999), avec 17 accidents du travail avec arrêt (3 en 2000), dont un accident mortel à déplorer à Lavéra. Le taux de fréquence est de 2,42 (0,54 en 2000). Ce mauvais résultat est pour une certaine part lié au grand arrêt d'entretien de la raffinerie et de la plate-forme pétrochimique, au cours duquel le nombre de collaborateurs travaillant sur le site a beaucoup augmenté.

Maîtrise des risques industriels : BP France a participé à tous les stades de la concertation qui a suivi l'accident de Toulouse.

BP France, dans tous ses sites classés Seveso II, s'efforce de réduire les risques industriels pour les populations : ainsi, on citera la création de sphères sous-talus au centre gaz de Sillery, ou le très important programme de démolition des villas proches de la raffinerie de Lavéra. Par ailleurs à Lavéra, dans l'objectif de réduire l'exposition du personnel BP et de l'entreprise aux risques, une étude de résistance des bâtiments du site est en cours de réalisation. Un plan est d'ores et déjà prévu pour relocaliser le personnel,

renforcer certains bâtiments et en construire de nouveaux hors site.

Sécurité des transports maritimes

BP France a signé et applique en permanence la Charte du Gouvernement pour le choix de ses navires, qui font l'objet des procédures d'agrément et d'audit ("Vetting") particulièrement sévères de BP Shipping. D'autre part, deux navires neufs à double coque pour le transport de pétrole brut sont affrétés à long terme par BP France.

Sécurité Routière

BP France a lancé en direction de son personnel une grande campagne intitulée "Destination Sécurité" visant à réduire les risques liés à la conduite automobile. Préparé avec l'appui de la Direction à la Sécurité et Circulation Routières, l'objectif visé par BP est de réduire de 35 % le nombre d'accidents sur 3 ans qui représentent cette année 23 collisions, avec ou sans tiers, pour un taux de fréquence de 1,14. Chaque membre du personnel a ainsi reçu un "kit de sécurité", comportant notamment un livret rappelant les règles qui doivent s'imposer à tous. Un point fort de cette politique est l'interdiction d'utiliser le téléphone portable au volant, même avec un kit mains-libres.

Un programme de formation "post permis" en école de conduite, axé sur le comportement au volant doit être suivi par tout le personnel d'ici fin 2002. L'originalité et l'ambition de ce programme ont permis à BP France d'obtenir l'agrément officiel de sa politique auprès de la Sécurité Routière; l'agrément de ce projet s'est traduit par la signature d'une Charte avec la Sécurité Routière le 3 octobre fixant un programme de coopération et de suivi sur 3 ans.

Hygiène Sécurité & Environnement (suite)

Récupération des vapeurs – Emissions

En dehors du point déjà mentionné sur les Gaz à Effet de Serre (GES), certains points doivent être signalés :

Sur le site de Lavéra : la raffinerie a publié son premier bilan de fonctionnement décennal à destination de la DRIRE ; ce bilan couvre tous les aspects du rapport du site avec son environnement. En particulier, on remarquera la baisse continue et très importante des émissions de SO₂ (qui a connu une nouvelle étape en 2001) ; la baisse des émissions de NO_x avec la mise en place de brûleurs bas-NO_x sur un four de l'hydrocraqueur ; la poursuite des campagnes de mesure des émissions fugitives de composé organiques volatils (COV), et des investissements importants pour les réduire.

Dans la chaîne logistique deux nouvelles unités de récupération des vapeurs ont été mises en service cette année, ce qui porte à 7 le nombre de dépôts équipés. Tous nos dépôts essence sont maintenant équipés d'unités de récupération.

Dans les stations-service : poursuite du programme d'équipement de récupération de vapeurs au niveau du dépotage, avec 55 stations supplémentaires équipées (soit maintenant 530 stations) ; d'autre part, afin de diminuer les fuites sur les installations souterraines, 100 réservoirs ont été remplacés en 2001 (autant le seront en 2002).

Réhabilitation de friches industrielles

BP France est engagée dans un programme important de dépollution de sites anciens, en étroite collaboration avec les autorités administratives et avec les collectivités locales, afin de permettre un développement de nouvelles activités sur ces sites.

Les ressources humaines

L'année 2001 a été marquée notamment par les informations et consultations des instances représentatives du personnel portant sur :

- le reclassement des activités de vente de détail de fioul domestique,
- la préparation de l'intégration de BP France et Castrol France dans les domaines des structures juridiques, des activités commerciales et des services,
- la réorganisation du pôle chimie de Lavéra et la constitution d'une entité juridique unique "BP Lavéra snc", regroupant les activités raffinage et chimie (effective au 1^{er} janvier 2002),
- la mise en place de l'accord avec le groupe Solvay dans les domaines du polypropylène (acquisition de la société BP Polypropylène SAS qui s'accompagne du transfert d'environ 100 salariés) et du polyéthylène (création d'une société en participation sans transfert de personnel).

Dans toutes ces opérations, les sociétés du groupe BP ont mis en place un plan d'accompagnement social ayant comme objectif principal le maintien de l'emploi avec le support de commissions de suivi appropriées coordonnées au niveau national par une antenne emploi/reclassement et des cabinets d'outplacement.

Deux négociations ont commencé avec les organisations syndicales sur :

- la mise en place d'un accord de participation Groupe,
- l'harmonisation des statuts entre BP et Castrol qui a démarré en décembre 2001.

Par ailleurs au niveau de BP France, les départs prévus en 2001 dans le plan d'ajustement mis en place dans le cadre de la dissolution de l'Association BP-Mobil ont été compensés par 35 embauches dont 10 transformations

de contrats à durée déterminée en contrats à durée indéterminée.

L'application de l'accord sur la réduction du temps de travail a fait l'objet d'un suivi permanent au travers de réunions régulières avec les organisations syndicales et ceci doit se traduire par la mise en place d'une charte prévoyant des dispositions générales ayant pour but d'améliorer l'organisation du travail. Enfin un accord salarial au titre de l'année 2001 a été signé avec l'ensemble des organisations syndicales.

Mis en place en 2001, le projet "diversité & inclusion" a mené une réflexion débouchant sur un programme de mesures pour promouvoir et valoriser la diversité des origines et expériences dans l'entreprise. Ce programme sera mis en application en 2002.

Communication

BP a poursuivi en 2001 une communication dynamique axée sur les valeurs de la nouvelle marque BP : innovation, performance, progrès et respect de l'environnement.

L'ensemble du personnel était invité à participer au concours "Prix Helios" en présentant des projets traduisant les valeurs du groupe. 40 dossiers présentés par différentes équipes de BP France ont ainsi été sélectionnés pour leur qualité d'innovation ou de progrès environnemental dans le cadre de ce challenge mondial.

En matière environnementale, BP a développé une communication active en proposant des mesures incitatives pour le développement accéléré des énergies renouvelables en France, notamment le solaire, pour l'introduction anticipée des carburants propres ou la réduction des émissions de gaz à effet de serre. Au dernier trimestre, une communication grand public a été développée sur les médias soulignant l'impact environnemental des carburants sans soufre commercialisés par BP, notamment BP Diesel Ecology.

En 2001, BP France a participé activement aux principaux colloques et conférences sur l'énergie et l'environnement en France, notamment :

- 4^{èmes} Rencontres Parlementaires sur l'Énergie ayant pour thème "Énergie & Mondialisation",
- 10^{ème} congrès international "Gaz et Electricité",
- Colloque Énergies Renouvelables & Aménagement du Territoire.

Ces différents forums ont permis à BP de développer sa vision des avenir énergétiques et sur le développement durable.

BP a poursuivi ses actions dans la communauté avec notamment un programme de reboisement en association avec les "Parcs & Jardins de France" (20 000 arbres plantés) ; fin 2001 BP lançait en association avec la Croix-Rouge Française l'opération "des pièces qui comptent" pour associer ses clients à une grande opération de solidarité en faveur des populations défavorisées via une vaste collecte de pièces au moment de l'arrivée de l'euro.

Enfin, en 2001, BP a accentué son action en faveur de la sécurité routière

en développant une démarche de progrès avec une mobilisation de l'ensemble de son personnel derrière un programme de formation et de conduite comportementale visant à réduire de 35 % le nombre d'accidents de son personnel sur 3 ans. Ce programme préparé avec l'appui de la DSCR (Direction de la Sécurité et de la Circulation Routières) s'est concrétisé par la signature d'une Charte de Sécurité routière fixant un programme de coopération.

BP relaie ainsi dans ses établissements et dans ses stations-service les campagnes de sensibilisation et de communication conduites par la DSCR. BP a également reconduit au moment des fêtes l'opération "alcootest gratuit" dans l'ensemble de ses stations-service pour la Saint-Sylvestre.

Enfin, BP a poursuivi son partenariat avec la Police Nationale avec un programme de formation des jeunes à la sécurité 2-roues, permettant de former plus de 1000 jeunes encadrés par des moniteurs de la Police Nationale et d'obtenir leur brevet de sécurité routière.

Perspectives 2002

Les activités du Groupe BP France pourraient opérer dans un contexte de croissance économique ralentie, particulièrement au cours du premier semestre, des niveaux de prix du brut et des produits finis toujours incertains, un dollar toujours relativement ferme par rapport à l'euro. Dans tous les secteurs d'activité, la priorité à l'hygiène, la sécurité et l'environnement se traduira par la poursuite active des programmes déjà entamés en 2001 et une meilleure fiabilité de l'ensemble de nos opérations.

Activités pétrolières

Tout en restant volatiles, les marges de raffinage pourraient évoluer sur des niveaux comparables à ceux connus au cours du 4^{ème} trimestre 2001 et donc demeurer relativement faibles à Lavéra. 2002 sera essentiellement une année

de consolidation, au cours de laquelle les efforts seront portés sur le retour à un niveau de sécurité maximum et à un niveau historique de fiabilité des opérations. Le programme pluriannuel de déménagement d'une partie du personnel dans d'autres bureaux à la suite des analyses de risques effectuées en 2001 sera entamé et la mise en œuvre du processus d'intégration des Services BP, notamment la reprise des services Naphtachimie sera poursuivi.

Les activités commerciales devraient poursuivre le développement de leurs offres innovantes qui permettent de différencier BP d'une concurrence très active. L'intégration entre BP France et Castrol France devrait être complétée par l'entrée de Castrol France dans le groupe BP France.

Activités chimiques

Pour l'année 2002, le complexe chimique de Lavéra devrait bénéficier de la pleine capacité de ses opérations. En terme de marché, l'environnement est peu favorable. Une amélioration de la demande pourrait se faire sentir à compter du second trimestre 2002, tandis qu'une amélioration sensible des marges pourrait se réaliser au courant du deuxième semestre.

Activités solaire et gaz naturel

Les activités nouvelles, solaire avec Apex BP Solar et gaz naturel, devraient continuer à se développer dans le cadre des incitations et des ouvertures réglementaires attendues en France.

