

AÇG Faza 1 üzrə ƏMSSTQ

Qısa İcmalın Əlavəsi

May 2003-cü il

MÜNDƏRİCAT

| | |
|----------------------------------------------------------------------------------------------------------------------------------------------------|-------------|
| 1. GİRİŞ | 2 |
| 2. LAYİHƏNİN İNKİŞAFI | 3 |
| 3. KREDİTORLAR ÜÇÜN ƏLAVƏ MƏLUMAT PAKETİ | 4 |
| 4. Ekoloji VƏ SOSİAL tədbirlər PLANI | 5 |
| 5. KÖÇÜRÜLMƏ ÜZRƏ Tədbirlər Planı | 104 |
| 5.1 Torpaq sahələrinin alınması və əhalinin köçürülməsi prosedurları | 104 |
| 5.2 Qəlyanaltı – Qaraj müəssisəsinə təsir və həmin təsirin səviyyəsinin yumşaldılma | 104 |
| 5.3 ETSN-in Sənqəçalda yerləşən Balıqçılıq Obyekti (keçmiş Azərbaycan Dövlət Balıqçılıq Konserni): Təsirlər və təsirlərin yumşaldılması tədbirləri | 115 |
| 5.4 Əhmədov maldarlıq qrupu: təsir və təsirin yumşaldılması tədbirləri | 115 |
| 5.5 Kommersiya balıqçılıqı: təsir və təsirin yumşaldılması tədbirləri | 126 |
| 5.6 Qeyri-rəsm balıq ovu: təsir və təsirin yumşaldılması tədbirləri | 137 |
| 5.7 Monitorinq və qiymətləndirmə | 137 |
| 6. MƏSLƏHƏTLƏŞMƏLƏR VƏ AÇIQLAMALAR | 159 |
| 7. EKOLOJİ VƏ SOSİAL TƏDQIQATLAR | 1610 |
| 8. ƏTRAF MÜHİTİN BƏRPASI PROQRAMI ÜZRƏ SON MƏLUMAT | 1913 |
| 8.1 Aralıq dənizi tısbağaların müdafiəsi və artırılması proqramı | 1913 |
| 8.2 Yarım-səhra təcrübə sahəsinin qorunmasının idar | 1913 |
| 8.3 Ətraf mühitin mühafizəsi üçün əlavə proqram | 2044 |
| 9. İCTİMAİ sərmayə proqramı | 2115 |
| 10. FAza 1 üzrə İSTİSMARA VERMƏ və İSTİSM | 2317 |
| 10.1 Lay sularından istifadənin iqtisadi-texniki əsa | 2317 |
| 10.2 Hidrotest suları – dənizə atılma variantının qiymətləndirilməsinin tədqiqatı | 2418 |
| 10.3 Sənqəçal Terminalı üzrə Suayrıcı Analizi Tədqiqatı | 2418 |
| 10.5 Məşəldə yandırma | 2519 |
| 11. NEFT DAĞILMALARININ NƏTİCƏLƏRİNİN ARADAN QALDIRILMASINA CAVAB PLANI | 2519 |
| 12. SAĞLAMLIQ VƏ ƏMƏYİN TƏHLÜKƏSİZLİYİ | 2620 |

1. GİRİŞ

Bu sənəd 2002-ci ilin əvvəlində açıqlanmış və 2002-ci ilin aprel ayında təsdiq edilmiş Azəri, Çıraq və Günəşli (AÇG) Yataqlarının Tammiqyaslı İşlənməsinin(YTI) Ətraf Mühitə və Sosial Sahəyə Təsirinin Qiymətləndirilməsi (ƏMSSTQ) üzrə Qısa İcmalın Əlavəsidir. Sənəddə ƏMSSTQ ölkə daxilində açıqlandıqdan və hökumət tərəfindən təsdiq edildikdən bəri layihənin gedişatı yekunlaşdırılır və layihə üçün görülmüş ekoloji və sosial işlər təsvir edilir.

Azərbaycanda bu qəbildən olan layihə üçün Ətraf Mühitə və Sosial Sahəyə Təsirin Qiymətləndirilməsi (ƏMSSTQ) həyata keçirilməli və tikinti işləri başlamazdan öncə təsdiq olunması üçün Azərbaycanda ekoloji məsələləri tənzimləyən əsas dövlət təşkilatı olan Ekologiya və Təbii Sərvətlər Nazirliyinə (ETSN) təqdim olunmalıdır. Ətraf mühitə təsirin qiymətləndirilməsi prosesi üçün dövlət tələbləri 1996-cı il tarixli Azərbaycanda Ətraf Mühitə Təsirin Qiymətləndirilməsi Prosesinə dair Sorğu Kitabçasında təsvir edilir.

Faza 1 üzrə ƏMSSTQ sənədinin təsdiq olunması prosesinə aşağıdakılar daxil olmuşdur:

1. ƏMSSTQ-nin həcmnin və qrafikinin, həmçinin təsirin qiymətləndirilməsi prosesini dəstəkləyən məlumatların toplanmasından ötrü təklif olunan tədqiqat proqramının təsvir edilməsi və razılaşdırılması ilə bağlı iş həcmnin müəyyənləşdirilməsinə dair görüşlər.
2. 60 gün ərzində nəzərdən keçirmək üçün ƏMSSTQ sənədinin layihəsinin təqdim olunması. Sənədin nəzərdən keçirilməsi və ümumiləşdirilmiş irad və təkliflərin ABƏŞ-nə təqdim olunması üçün ETSN-nin Dövlət Ekspertiza İdarəsi (DEİ) tərəfindən müxtəlif dövlət orqanlarının müstəqil mütəxəssislərindən ibarət Ekspert Nəzarət Şurasının yaradılması.
3. ƏMSSTQ sənədinin layihəsinin 60 gün ərzində nəzərdən keçirilməsi üçün Azərbaycanın elmi ictimaiyyəti və QHT-ları, ABƏŞ-nin Elmi Tədqiqat və Monitorinq Qrupu, əsas işlərin həyata keçirildiyi ərazilərin yaxınlığında məskunlaşmış yerli icmalar və ümumi ictimaiyyətlə bir sıra seminar və görüşlərin keçirilməsi. Maraqlı tərəfləri narahat edən məsələləri dinləmək üçün ETSN-nin nümayəndələrinin də bu görüşlərdə iştirak etməsi. Bu görüşlərlərin ƏMSSTQ prosesi ilə bağlı işlərin həcmnin müəyyənləşdirilməsi mərhələsində aparılmış məsləhətləşmələrin davamı olaraq həyata keçirilməsi.
4. 30 gün ərzində ETSN-dən və maraqlı tərəflərdən alınmış irad və təkliflərdən sonra yekun ƏMSSTQ sənədinin hazırlanması.
5. Yekun ƏMSSTQ sənədinin təsdiq olunması üçün ETSN-nə təqdim olunması. Sənəd 2002-ci ilin aprel ayında təsdiq olunmuşdur.

2. LAYİHƏNİN İNKİŞAFI

Faza 1 layihəsi üzrə bütün qurğularla əlaqədar fəaliyyətlər qrafik çərçivəsində həyata keçirilməkdədir. İşlərin 60%-i plana uyğun olaraq yerinə yetirilmişdir. Əlavə olaraq, Mərkəzi Azəri yatağında dayaq plitəsindən qazılan bütün quyuların müvəffəqiyyətlə tamamlanması plandan 130 gün qabaq başa çatdırılmışdır.

Formatted

Bakıdan 8 km-lik məsafədə yerləşən və bu işlər üçün seçilmiş Bibiheybət neft yatağındakı Amek-Tekfen-Azfen (ATA) şirkətinə məxsus istehsalat zavodunda Faza 1 üzrə Qaz Kompresor və Su Vurma Platformasının (KSVP) üst tikililərinin tikintisi və quraşdırılması işlərinə əhəmiyyətli hazırlıq işləri aparılır. 2003-cü ilin üçüncü və ya dördüncü rübündə başlaması planlaşdırılan KSVP-nin üst tikililərinin tikinti və quraşdırılmasına hazırlıq məqsədilə istehsalat zavodunda təmir işləri aparılır.

Formatted

ŞLT zavodu, Hasilat, Qazma və Yaşayış Platformasının (HQYP) yerləşdirilməsi və HQYP-nin və KSVP-nin dayaq blokları və dirəklərinin tikinti proqramı artıq 2003-cü ilin üçüncü rübündə aparılacaq əlavə tikinti işləri, yəni yaşayış və qazma modulunun ölkəyə çatdırıldıqdan sonra yığılması üçün hazırlanmaqdadır.

Formatted

Dənizdə boru kəmərinin quraşdırılması üçün borudüzən barjanın müasirləşdirilməsi demək olar ki, tamamlanmışdır.

Terminalın genişləndirilməsi üzrə işlər də qrafik üzrə aparılır. Mülki mühəndis işləri və boru kəmərləri üçün stellajların quraşdırılması artıq başa çatmaqdadır, tikinti düşərgəsi kimi xam neft qızdırıcıları da işlək vəziyyətdədir və ambarın tikintisinə başlanılıb.

Layihədə Azərbaycan vətəndaşlarının işlə təmin edilməsi öhdəliyi artıqlaması ilə yerinə yetirilib. Hazırda, iş yerlərinin ümumi sayı 5 000-dən artıqdır.

Əhəmiyyətli nailiyyət ondan ibarətdir ki, layihə üzrə əla təhlükəsiz fəaliyyət əldə olunmuşdur; məsələn, layihə işləri ilə əlaqədar olaraq bir dənə də olsun bədbəxt hadisəyə yol vermədən 10 milyon kilometrədən artıq məsafə qət edilmişdir.

3. KREDİTORLAR ÜÇÜN ƏLAVƏ MƏLUMAT PAKETİ

Layihə ilə əlaqədar olaraq Kreditorlar üçün Əlavə Məlumat Paketi (KƏMP) hazırlanmışdır. Bu sənəd layihə ilə əlaqədar ətraf mühitin mühafizəsi və sosial məsələlər barədə əlavə detalları təmin etmək məqsədilə kredit qurumlarının orijinal Faza 1 ƏMSSTQ üzrə qaldırdıqları spesifik suallara cavab olaraq işlənilib hazırlanmışdır və aşağıda qeyd olunan əlavə məlumatlardan ibarətdir:

- Lay suyun utilizasiyası variantları,
- Şlamların utilizasiyası variantları.
- Hidrotest suyunun utilizasiyası variantları.
- Sənqəçal körfəzində Faza 1 üzrə dənizdə kəmərlərin quraşdırılması və sahilyanı zonada ətraf mühitə olan təsirlərin azaldılması planları, o cümlədən, quraşdırma qrafiki, sahilə yaxınlaşma variantları, barjanın lövbərlənməsi, xəndəklərin qazılması və boruların sahilə çıxarılması üçün variantların layihə tərəfindən nəzərdən keçirilməsi
- Faza 1 layihəsi üzrə alternativ konsepsiyaların təhlili, o cümlədən, Qiymətləndirmə mərhələsində layihə ilə əlaqədar olaraq Ətraf Mühitin Mühafizəsinə Tətbiq Oluna Bilən Ən Əlverişli Variantın Tədqiqi barədə daha ətraflı məlumatların verilməsi.
- Dənizdə və sahilə aparılmış davamlı və planlaşdırılmış tədqiqatları, metokean məlumatların toplanmasını və yerüstü tədqiqatları əhatə edən layihə üzrə ekoloji təhlil proqramı.
- Layihə üzrə ətraf mühitin mühafizəsi məsələlərinin idarə olunması, o cümlədən dənizdə ətraf mühitin mühafizəsi fəaliyyətlərinin idarə olunması, tullantıların idarə olunması strategiyası və məşəldə yandırma qaydaları.
- Sosial tədqiqatlar, sosial sərmayə və məsləhətləşmələr.

Təsdiq olunması üçün ƏMSSTQ sənədinin şərtləri təzələnməmişdir.

KƏMP-nə həmçinin, düzəlişlər edilmiş modelləşdirmə tədqiqatlarının nəticələri də daxil edilmişdir:

- Tətbiq oluna bilən səs-küy meyarlarından aşağıda olduğu göstərilmiş mövcud səs-küy səviyyələri və əməliyyat zamanı ictimaiyyətdə səs-küyün proqnozlaşdırılması daxil olmaqla, Sənqəçal terminalında səs-küyün modelləşdirilməsi. Bununla belə gecə baş verdikdə, fəvqəladə hallarda iş dayandırıldıqda məşəldə yanma ilə əlaqədar olaraq yaşayış məskənlərinin reseptorları arasında səs-küy səviyyəsinin Dünya Bankının səs-küy səviyyəsinə artıq olacağı proqnozlaşdırılmışdır. Fəvqəladə hallarda iş dayandırıldıqda məşəldə yanma yalnız 15 dəqiqə sürəcək və maksimum səs-küy səviyyəsi yalnız bu müddətin ilk üç-dörd dəqiqələrində baş verəcəkdir.
- Terminalda aparılan cari əməliyyatlar, Faza 1, Faza 2 üzrə təklif olunmuş gələcək əməliyyatlar və Şahdəniz Qaz İxracı Mərhələ 1 üzrə əməliyyatlar üçün quruda atmosfer modelləşdirməsi birləşdirilmiş və proqnozlaşdırılmışdır ki, (layihə üçün müxtəlif başlanğıc variantlarının istismar fəaliyyətləri ilə əlaqədar olaraq terminalda məşəldə yandırma müddətlərinə səbəb ola biləcəyi) 2002-2010-cü illər arasında cəmi səviyyələr Dünya Bankı Qrupunun havanın keyfiyyət standartlarının ən azı 43%-ni təşkil edəcəkdir. Qeyd olunmalıdır ki, tamamlandığı vaxt layihənin tərfi müvafiq olmadığından AÇG Faza 3 layihəsi bu modelə daxil edilməmişdir.
- Faza 1 üzrə platformaların qurudakı həssas reseptorlarda havanın keyfiyyətinə olan təsirlərini əhatə edən dənizdə atmosfer modelləşdirməsinin qurudakı emissiyalarla birləşdirildikdə də Dünya Bankının limitlərini pozmayacağı proqnozlaşdırılır.

KƏMP beynəlxalq maliyyə qurumlarının tələblərinin bir hissəsi olaraq Dünya Bankının İnfoşopu və yerli təşkilatlar vasitəsilə açıqlanacaqdır.

4. EKOLOJİ VƏ SOSIAL TƏDBİRLƏR PLANI

Ekoloji və Sosial Tədbirlər Planı (ESTP) Faza 1 layihəsi üçün işlənib hazırlanmışdır. ESTP BMK-nın oktyabr, 1998-ci il tarixli Ətraf Mühitə Təsirin Qiymətləndirilməsi üzrə 4.01 №-li İstismar Qaydalarında müəyyənləşdirilmiş ətraf mühitin mühafizəsi və sosial məsələlərin nəzərdən keçirilməsi prosedurlarına uyğun olaraq hazırlanmışdır və buraya digər məsələlərlə yanaşı layihə üzrə ətraf mühitə və sosial sahəyə təsirlərin yumşaldılması, idarə olunması və monitoring proqramının təsviri daxildir.

ESTP-nin əsas hissəsi layihə üzrə Ətraf Mühitin Mühafizəsi və Sosial Məsələlərin İdarə Olunması Sistemidir (ƏMMSMİS) layihəsidir. ƏMMSMİS-nin ümumi məqsədi ondan ibarətdir ki, bütün maddi aspektlərdə layihənin tətbiq oluna bilən hüquqi, qanunverici və sosial tələblərə uyğun qaydada tikilməsi və istismarı və ƏMSSTQ sənədində və digər mənbə sənədlərdə təsvir olunmuş ətraf mühitin mühafizəsi və sosial öhdəliklərin yerinə yetirilməsi təmin edilsin.

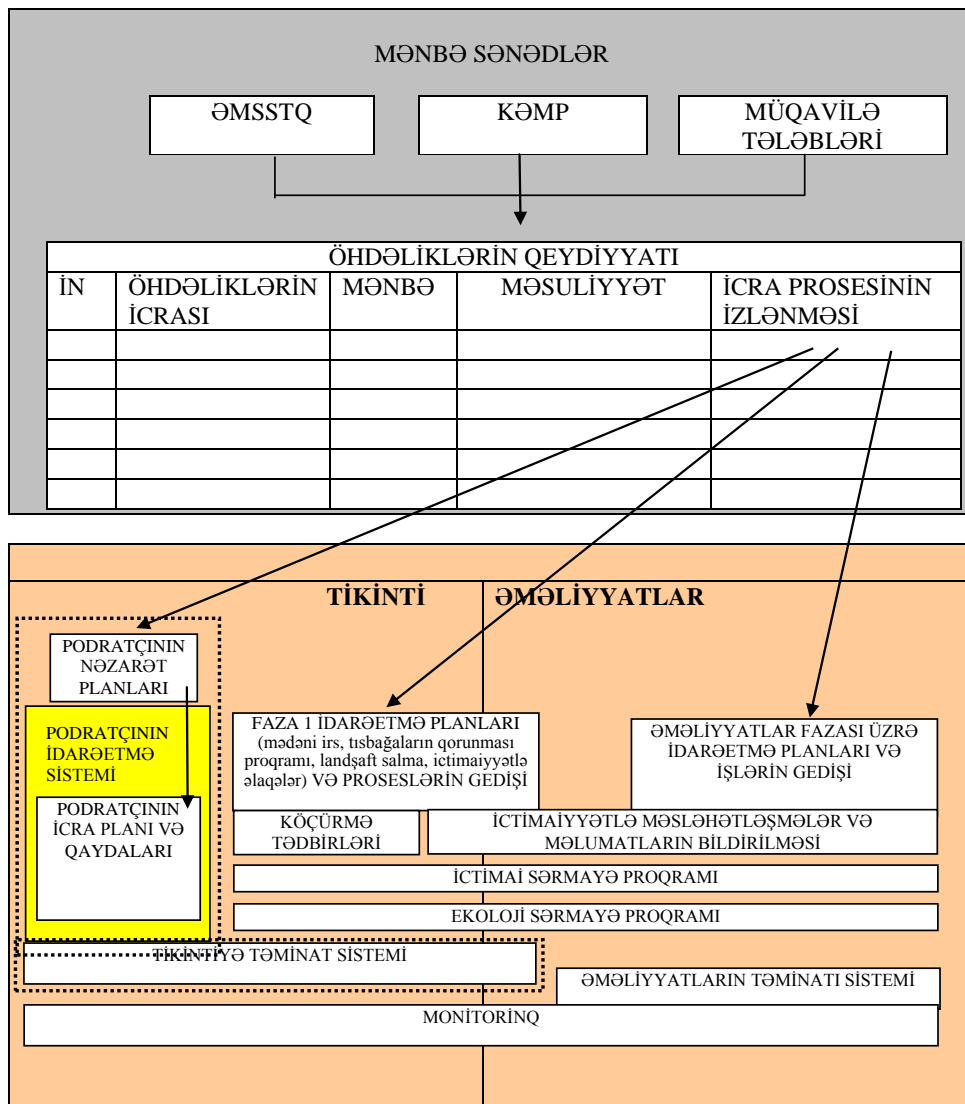
ƏMMSMİS-nin strukturu elə işlənib hazırlanmışdır ki, layihənin həm tikinti, həm də istismar mərhələləri nəzərə alınsın. Lakin, layihənin tikinti və istismar mərhələləri arasında, xüsusilə ABƏŞ-nin idarəetmə və təşkilatı strukturunda bir sıra fərqlər mövcuddur. İstismar üzrə ƏMMSMİS əməliyyatlardan qabaq işlənib hazırlanacaqdır.

ESTP-nin tərkibinə ƏMMSMİS-nin tikinti işləri üçün layihənin struktur və məsuliyyətlərini, o cümlədən, təlim, məlumatın artırılması və səriştəlilik tələblərinə, idarəetmə və dəyişikliklər barədə bildiriş prosedurlarına, tələb olunan xarici və daxili rabitəyə, hesabat vermə və sənədə nəzarətə əlavə olaraq ətraf mühitin mühafizəsi və sosial məsələlərin idarə olunması ilə əlaqədar olaraq Faza 1 tikinti mərhələsinin və əsas personalın məsuliyyətlərinin çoxpilləli strukturunu əhatə edən çərçivə daxildir.

Layihə tərəfindən idarə olunacaq təsirlərin yumşaldılması tədbirlərinin görülməsi əsasən ABƏŞ-nin idarəetmə planları və Podratçının Nəzarət Planlarından istifadə olunmaqla ƏMMSMİS vasitəsilə tətbiq olunur. Bu planlarda ya ƏMSSTQ və digər mənbə sənədlərdə qeyd olunmuş ekoloji və sosial öhdəliklərin ABƏŞ tərəfindən necə yerinə yetirilməsi barədə tapşırıqlar, ya da ABƏŞ-nin podratçıların müqavilədəki öhdəlikləri və öz növbəsində məsuliyyət daşıdıqları yumşaldıcı tədbirləri yerinə yetirmələrini təmin etməsinə imkan verən mexanizmlər təsvir olunur. Sonuncu idarəetmə planları komplekti «Podratçının Nəzarət Planı» adlandırılır. Podratçı isə öz növbəsində Podratçının Yerinə Yetirilmə Planları və Prosedurları vasitəsilə öz öhdəliklərini yerinə yetirəcəkdir. Bu proses aşağıdakı Şəkil 1-də göstərilir.

Cədvəl 1 Podratçının Nəzarət Planları – Öhdəliklərin İcrası

ÖHDƏLİKLƏRİN İCRASI - TİKİNTİ VƏ İSTİSMAR MƏRHƏLƏLƏRİ



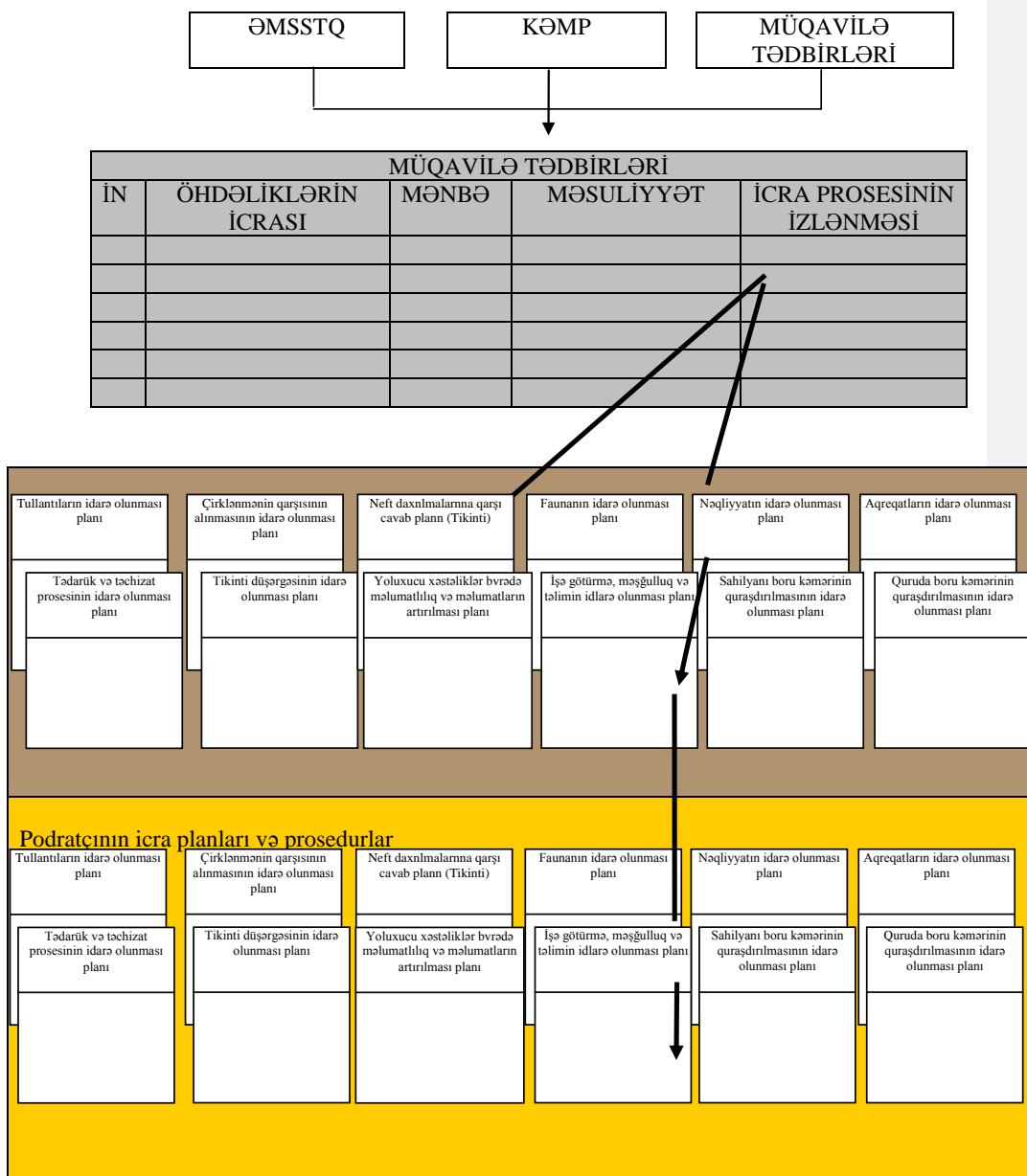
Podratçının Nəzarət Planları hər bir podratçının əməl etməli, iş sahələrində yerinə yetirməli olduğu və layihə və podratçı üçün ekoloji və sosial öhdəliklər arasında başlıca əlaqə olan minimum prosedur tələblərdən ibarətdir. Podratçının Nəzarət Planları təsirlərin yumşaldılmasına fəaliyyət yönümlü yanaşma üsulunu təmsil edir, belə ki, bu planlar təsirlərin yumşaldılması üçün tədbirlər gördükdə podratçının əməl etməli olduğu fəaliyyət hədəflərini və bu hədəflərin lazımcına və ya artıqlaması ilə yerinə yetirilməsini təmin etmək üçün ABƏŞ-nin tətbiq etmək niyyətində olduğu təsvir edir. Podratçının Nəzarət Planları aşağıdakından ibarətdir:

- Havanın çirklənməsinin qarşısını almaq üçün görülən tədbirlər;

- Tullantıların idarə olunması.
- Dağılmalara cavab (tikinti),
- Faunanın idarə olunması,
- Aqreqlərin idarə olunması,
- Nəqliyyatın idarə olunması,
- İşədüzəltmə, məşğulluq və təlim,
- Tədarük və təchizat prosesinin idarə olunması,
- Tikinti düşərgəsinin idarə olunması,
- Yoluxucu xəstəliklər barədə məlumatın artırılması və onların qarşısının alınması,
- Dənizdə tikinti işləri,
- Quruda boru kəmərinin quraşdırılması üzrə ekoloji və sosial məsələlərin idarə olunması
- Sahilə yaxın ərazidə neft kəmərinin quraşdırılması üzrə ekoloji və sosial məsələlərin idarə olunması

Hər podratçı Podratçının Nəzarət Planlarında göstərilən minimum prosedur tələblərin icrası üzrə prosedurlar işləyib hazırlayacaq və bu prosedurları Podratçının Həyata Keçirmə Planları və Prosedurlarına əlavə edəcəkdir. Podratçının Nəzarət Planları və Podratçının Həyata Keçirmə Planları və Prosedurları arasındakı əlaqə Şəkil 2-də göstərilmişdir.

Şəkil 2 Podratçının Nəzarət Planlarından Podratçının Həyata Keçirmə Planları və Prosedurlarına keçid



ABƏŞ-nin idarəetmə planlarına onun məsuliyyət daşdığı çirklənmənin təsirinin yumşaldılmasına dair bir neçə tədbirlər daxildir. Bu planlar aşağıdakıdan ibarətdir:

- İctimaiyyətlə Əlaqə Planı,
- Mədəni İrsin İdarə Olunması Planı,
- Landsaftın İdarə Olunması Planı, və

- Tısbəğaların Mühafizəsi və Yetiştirilməsi Planı.

Hər bir sahə üçün işlənib hazırlanmış ƏMMSMİS-nin bir hissəsi kimi tərtib edilmiş Podratçının Nəzarət Planları və Podratçının Həyata Keçirmə Planları və Prosedurlarına əməl edilməsini təmin etmək üçün monitorinq proqramı hazırlanmışdır. Bu monitorinq proqramı podratçıların onların təsdiq edilmiş Podratçının Həyata Keçirmə Planı və Prosedurlarına əməl etməsini təmin etməyə xidmət edir. Əlavə olaraq, monitorinq proqramı layihə üzrə ekoloji və sosial idarəetmə planlarındakı tədbirlərə əməl olunmasını təmin etmək məqsədi daşıyır.

Sahələrin hər birinin monitorinqində tikinti fəaliyyətləri üzrə ətraf mühitin mühafizəsi, ekoloji və sosial monitorinqə ABƏŞ və podratçılar tərəfindən aparılan təftiş də daxildir . Təftiş qrafikinə müəyyənləşdirilməsində məqsəd layihə üzrə Podratçının Nəzarət Planı və sahə üçün səciiyyəvi Podratçının Həyata Keçirmə Planları və Prosedurlarında müəyyənləşdirilmiş normalara qaydalara, standartlara və prosedurlara uyğunluq vasitəsilə ətraf mühitin mühafizəsinin bütövlüyü təmin edilsin. Təftişin nəticələrindən uyğunsuzluq müşahidə olunan sahələri müəyyənləşdirmək və təshihedici tədbirlərin görmək üçün istifadə olunacaqdır.

KƏMP beynəlxalq maliyyə qurumlarının tələblərinin bir hissəsi olaraq Dünya Bankının İnfoşopu və yerli təşkilatlar vasitəsilə açıqlanacaqdır..

5. KÖÇÜRÜLMƏ ÜZRƏ TƏDBİRLƏR PLANI

Köçürmə üzrə Tədbirlər Planı (KTP) layihə tərəfindən işlənib hazırlanmışdır və AÇG Faza 1 layihəsi, habelə Şahdəniz Qaz İxrac Layihəsi üzrə apstrim ifəaliyyətlər üçün tələb olunan torpağın alınması və əhalinin köçürülməsinə dair olan məsələlərin çərçivə və prosedurlarını təsvir edir. KTP yerli ictimaiyyətdə 2003-cü ilin mart ayında açılmışdır.

Sənqəçal Terminalının genişləndirilməsi ilə əlaqədar olaraq fiziki və ya iqtisadi köçürülməyə məruz qalacağı ehtimal olunan və ya məruz qalacaq bir sıra qruplar və dənizdə aparılacaq müvafiq işlər aşağıdakı qaydada müəyyənləşdirilmişdir:

- yolüstü qəlyanaltı və qaraj müəssisəsi.
- Ekologiya və Təbii Ehtiyatlar Nazirliyinin (ETEN) Sənqəçalda yerləşən balıq yetişdirmə obyektinə (keçmişdə rəsmən Azərbaycan Dövlət Balıqçılıq Konservinin bir hissəsi olmuşdur).
- Qeyri-rəsmi olaraq Sənqəçal Terminalı yaxınlığındakı torpaqdan uzun müddət qışzamanı otlaq kimi istifadə etmiş geniş maldarlar qrupu (Əhmədovların heyvandarlıq qrupu).
- Kommersiya məqsədilə balıqçılıq ilə məşğul olan şəxslər.
- Sahilə yaxın ərazilərdə sualtı boru kəmərinin tikinti dəhlizi sahəsi daxilində qeyri-qanuni olaraq tilov və torlar ilə balıq tutan şəxslər.

5.1 Torpaq sahələrinin alınması və əhalinin köçürülməsi prosedurları

Layihə məqsədləri üçün torpaq sahələrinin alınması Nazirlər Kabinetinin Azərbaycan Respublikasının Torpaq Məcəlləsinə aid olan Bəzi Normativ və Hüquqi Aktlar Haqqında 42 sayılı qərarına müvafiq qaydada aparılır. Azərbaycan Respublikasının Dövlət Neft Şirkəti (Dövlətin nümayəndəsi kimi çıxış edən ARDNŞ) (Layihə Sponsorlarının adından operator kimi çıxış edən) BP-nin köməkliliyi ilə ərizələri tərtib edib hazırlayır və hökumət idarələrindən bütün lazımı təsdiqləri alır. Hər bir ərizə üçün yekun təsdiq Nazirlər Kabinetinin sərəncamı ilə rəsmiləşdirilir.

Torpaq sahələrinin alınması ilə əlaqədar məsələlər ilə yerli (Bakı şəhəri) İcra Hakimiyyəti məşğul olur və həmin orqan müvafiq kompensasiya paketini müəyyən etmək məqsədi ilə bütün maraqları tərəflər ilə danışıqlar aparmaq üçün «Qiymətləndirmə Komissiyası» yaradır. Qiymətləndirmə Komissiyası təsirə məruz qalmış torpaq sahibləri və istifadəçilərinin arzularını nəzərə alır və yeni torpaq sahələri və ya obyektlər ayırmaq səlahiyyətinə sahibdir. Fərdi torpaq sahələrinin qiymətləndirilməsi üçün Qiymətləndirmə Komissiyası xidmətlərindən ilk dəfə məhz bu layihələrdə istifadə olunur.

Təsirə məruz qalmış torpaq sahibinin Qiymətləndirmə Komissiyasının qərarı ilə razılaşmadığı təqdirdə, ilk vasitə kimi müstəqil peşəkar qiymətləndiricinin xidmətlərindən istifadə olunur. Bu dəfə də razılıq əldə etmək mümkün olmazsa, torpaq sahibi məsələni həll etmək üçün Torpaq Nazirliyinə və ya Şəhər və ya Yerli məhkəmələrə müraciət edə bilər. Şikayətinin apellyasiya vermək hüququ da vardır.

Layihələrin təsiri rəsmi surətdə torpaq sahələrinin alınması ilə nəticələnməzsə, ARDNŞ ilə BP xərclərinin əvəzinin tam ödənilməsi və ya əmlakın daşınmasında tərəfin çəkdiyi bütün xərclərin kompensasiya edilməsi əsasında layihənin təsirinə məruz qalmış tərəflərin kompensasiya ilə əlaqədar olaraq onlarla birbaşa danışıqlar aparmışdır.

5.2 Qəlyanaltı – Qaraj müəssisəsinə təsir və həmin təsirin səviyyəsinin yumşaldılması üçün tədbirlər

Qəlyanaltı – qarajın tutduğu torpaq sahəsi və tikililər bilavasitə Şahdəniz Mərhələ 1 qaz və kondensat boru kəmərlərinin çəkilməsi təklif olunan marşrutun üzərində yerləşir və həmçinin, AÇG Faza 1 qaz boru kəmərinin mühafizəsi zonasına düşür. Boru kəmərinin inşaa etmək və

Formatted

Formatted

Formatted

Formatted

Formatted

Formatted

Formatted

Formatted

Formatted

Formatted

Formatted

Formatted

Formatted

Formatted

Formatted

Formatted

Formatted

Formatted

Formatted

Formatted

Formatted

Formatted

Formatted

Formatted

Formatted

Formatted

Formatted

Formatted

Formatted

Formatted

Formatted

Formatted

Formatted

Formatted

Formatted

Formatted

Formatted

Formatted

Formatted

Formatted

Formatted

Formatted

Formatted

Formatted

Formatted

Formatted

Formatted

Formatted

Formatted

Formatted

Formatted

istismar zamanı təhlükəsizliyi təmin etmək məqsədi ilə, qəlyanaltı – qarajın yerini dəyişmək lazım gələcəkdir. Köçürməyə yol verməmək üçün bir sıra alternativ variantlar nəzərdən keçirilmiş, lakin bunlardan heç biri boru kəmərinin sahilə çıxarıldığı yerlərin məhdudiyətləri nəzərə alınmaqla məqbul sayılmamışdır.

Qəlyanaltı – qaraj Aygün Kiçik Müəssisəsinə məxsusdur. Müəssisə torpaq qeydiyyatı barədə sənədlərə sahibdir, lakin burada tikilmiş iki bina layihə və ya inşaat işləri üçün razılıqlar alınmadan inşa edilmişdir. Müəssisədə on nəfər tam və ya yarımştat əməkdaşlar var. Torpaq və tikililər üçün kompensasiya təklifini təqdim etmək məqsdi ilə Bakı Şəhəri İcra Hakimiyyəti Qiymətləndirmə Komissiyası yaratmışdır.

Qiymətləndirmə Komissiyası tərəfindən, müəssisə sahibinin arzusu nəzərə alınmaqla, hazırlanmış tövsiyələrə əsaslanaraq (Layihə Sponsorları adından çıxış edən) BP müəssisə üçün yekun kompensasiya paketi barədə danışıqlar aparacaq. Dinləmədən sonra Qiymətləndirmə Komissiyasının gəlidiy qənaətdən asılı olaraq, müəssisə üçün kompensasiyaya aşağıdakılar daxil ola bilər: (i) ekvivalent torpaq sahəsinin verilməsi və ya bazar qiyməti əsasında nağd kompensasiyanın ödənilməsi; (ii) layihə tərəfindən yeni torpaq sahəsində yeni binaların tikintisi və ya onların yerinin dəyişdirilmə xərclərinin tam məbləğdə ödənilməsi; (iii) köçürmə müavinətinin ödənilməsi; (iv) müəssisənin fəaliyyətinin müvəqqəti dayandırılması ilə əlaqədar olaraq nağd kompensasiyanın ödənilməsi; və, (v) köçürmədən sonra hər hansı mənfi təsirin yaranmadığına əmin olmaq üçün monitorinqin aparılması. Müəssisə sahibinin yeni torpaq sahəsi və tikililərin əvəzinə nağd kompensasiya almağa üstünlük verdiyi təqdirdə, əməkdaşlar layihə çərçivəsində şərti olaraq müəyyənləşdirilmiş ən azı 6 ay müddətinə iş ilə təmin olunması nəzərdə tutulmuşdur.

Formatted

5.3 ETSN-in Sənqəçaldə yerləşən Balıqçılıq Obyekti (keçmiş Azərbaycan Dövlət Balıqçılıq Konserni): Təsirlər və təsirlərin yumşaldılması tədbirləri

Formatted: English (U.S.)

AÇG üzrə sualtı boru kəmərinin tikinti dəhlizində aparılmış tədqiqat müəyyən etmişdir ki, Sahil qəsəbəsi yaxınlığında balıqların akklimatizasiyası üçün istifadə edilən obyekt təklif edilən tikinti ərazisini də əhatə edir. Balıqlar üçün istifadə olunan həmin sahələr noyabr ayından başlayaraq üç-altı ay müddətində, balıqların Xəzər Dənizinə buraxılmasından öncə, Xəzər qızılbalıqlarının akklimatizasiyası üçün istifadə olunur. Xəzər qızılbalığı nadir növlərdəndir və bu proqram ETSN-yi tərəfindən həyata keçirilən qoruma tədbirlərinin bir hissəsini təşkil edir.

Formatted: English (U.S.)

Formatted

ARDNS (Dövlətin nümayəndəsi kimi) və BP (Layihə Sponsorlarının əməliyyat şirkəti kimi) balıq akklimatizasiyası obyektinin köçürülməsi və yeni bir sahədə quraşdırılması üçün birdəfəyə ödənilən kompensasiya məbləği barəsində danışıqlar aparmışlar. Həmin birdəfəyə ödənilən kompensasiya məbləğinə Sənqəçal obyektlərinin istismarının pozulması üçün müavinət də daxildir. Obyektin köçürülməsinin nəticəsi olaraq, ETSN hər hansı gəlir və işçi qüvvəsinin əldən çıxması ilə rastlaşmamışdır. Akklimatizasiya obyektləri 2001-ci ilin sentyabr ayının sonunda yeni əraziyə köçürülmüşdür.

Formatted

5.4 Əhmədov maldarlıq qrupu: təsir və təsirlərin yumşaldılması tədbirləri

Formatted: English (U.S.)

Sənqəçal Terminalının genişləndirilməsi və müvafiq «fəaliyyət üçün qapalı» zonanın yaradılması nəticəsində torpaq sahələrinin alınması maldarlıq ilə məşğul olan Əhmədov ailəsi tərəfindən qışlaq kimi istifadə edilən müəyyən sahənin müsadirəsi ilə nəticələnəcək. Otuz nəfərdən ibarət olan Əhmədovlar ailəsi Abseron rayonu, Qobu kəndində yerləşən Qobu Dövlət Maldarlıq Müəssisəsinin istehsalat qrupuna daxildir. Onlar təqribən 1961-ci ildən bəri Sənqəçal torpaqlarından qışlaq kimi istifadə edirlər.

Formatted

Formatted: English (U.S.)

Formatted

Keçmişdə Əhmədovlar ailəsi Sənqəçal torpaqlarından istifadə üçün bəzən qısa müddətli icarə müqavilələri bağlamışdır (12-18 ay üçün), lakin bunların hamısının müddəti artıq bitmişdir.

Formatted

Qobu Dövlət Maldarlıq Müəssisəsi və Əhmədovlar ailəsi Sənqəçalda yerləşən torpaq sahəsindən istifadə etmək üçün hər hansı rəsmi hüquqa sahib deyillər.

Formatted

Əhmədovlar, Qobu Dövlət Maldarlıq Müəssisəsi, Abşeron və Qaradağ rayonları ilə əməkdaşlıq edərək, layihə Əhmədovlar ailəsinə Sənqəçal torpaqlarından 25 kilometr cənubda, Qobustanda yerləşən ekvivalent qışlaqdan istifadə etməsinə köməklik göstərəcək. Əhmədovlar ailəsi həmin sahəni üç digər potensial otlaq ərazisi ilə tanış olduqdan sonra seçmişlər. Həmin yeni torpaq sahəsindən rəsmi istifadə hüquqları Qobu Dövlət Maldarlıq Müəssisəsinə məxsusdur və bu səbəbdən, əvvəlki torpaq sahəsindən fərqli olaraq, Əhmədovlar ailəsi həmin sahədən sahiblik hüququ təmin olunmaqla istifadə edə biləcəkdir.

Formatted

Köçürmənin 2002-ci ilin payızına planlaşdırıldığına baxmaaraq, Əhmədovlar xahiş etmişlər ki, yeni sahənin vəziyyəti (yəni, otların keyfiyyəti) Qobudan olan digər maldarlar qrupu tərəfindən korlandığına görə onlara bir tam mövsüm möhlət verilsin. Həmin qrup sahədən yalnız qeyri-rəsmi əsasda müvəqqəti istifadə etmişdir və onların öz otlaqlarına qaydacağı gözlənilir.

Formatted

Hal-hazırda ABƏŞ/BP Qobustandakı yeni otlaqlarda yerləşəcək strukturların tikintisi məqsədi ilə tender keçirməkdədirlər. Tikinti işləri PODRATÇISI seçildikdən sonra başlayacaq və obyektlərin Əhmədovlar 2003-cü ilin sentyabr ayında öz yay otlaqlarından qayıtdıqları zaman hazır olacağı planlaşdırılır. ABƏŞ/BP köçürmə ilə əlaqədar, tam köməklik göstərəcək.

Formatted

5.5 Kommersiya balıqçılığı: təsir və təsirin yumşaldılması tədbirləri

Formatted: English (U.S.)

AÇG və Şahdəniz üzrə sualtı boru kəmərlərinin yaxınlığında çalışan və kommersiya balıqçılığı ilə məşğul olan şəxslərin əmlakı və yaşayışlarına layihənin potensial təsiri qiymətləndiriləcək. AÇG və Şahdəniz üzrə sualtı boru kəmərləri ilə yanaşı olan geniş sahədə kommersiya balıqçılığı üçün istifadə olunan əsas sahələr müəyyənləşdirilmişdir.

Formatted

Formatted: English (U.S.)

Formatted

Rusiya, Qazaxıstan, Türkmənistan, habelə Azərbaycandan olan lisenziyalaşdırılmış balıqçılıq gəmiləri bu sahədə kəlkə balıqçılığı ilə məşğul olurlar. Balıqçılıq üçün istifadə oluna bilən ərazilər lisenziya əsasında müəyyən olunur. ETSN-nin Balıqçılığın Lisenziyalaşdırılması İdarəsi və Kaspian Fiş şirkəti qeyd etmişlər ki, İlkin Neft Layihəsinin boru kəməri üzrə qadağan zonası dəniz xəritələrində dəqiqliklə göstərilmişdir və həmin sahələrdə çalışan balıqçılar sahə ilə yaxından tanışdırlar.

Formatted

Sualtı boru kəmərlərinin əsas təsiri boru kəmərinin quraşdırılması gedişində yarana bilər. AÇG boru kəmərinin mövcud İlkin Neft Boru Kəmərinin sualtı boru kəməri dəhlizi çərçivəsində çəkiləcəyinə baxmayaraq, AÇG boru kəməri Makarov körfəzi və Neft Daşlarının balıqçılıq sahəsindən keçəcək. Borular çəkilərkən gəmiləri lövbərləmədən və perindən کنار saxlamaq məqsədi ilə fəaliyyətin həyata keçirildiyi sahə borudüzən barjın ətrafında təqribən 2000 metrə 1500 metrə olan sahə əmələ gətirən buylarla açıq-aşkar məhdudlaşdırılacaq. Borudüzən barj gündə 3 kilometrə qədər olan sürətlə irəliyə hərəkət edəcək və bu səbəbdən hər hansı bir yerdə gəmilərin hərəkəti və balıqçılığa təsiri məhz həmin ərazi ilə məhdudlaşdırılacaq və qısa müddətli olacaqdır. Balıqçılıq ilə məşğul olan şəxslərə aparılmış müzakirələr belə bir qənaətə gəlməyə imkan verir ki, borudüzmə əməliyyatları kommersiya gəmilərinin hərəkəti və ya balıqçılıq fəaliyyəti üzərində yalnız cüzi və ya ümumiyyətlə heç hansı təsirə malik olmayacaqdır.

Tikinti işlərinin kommersiya balıqçılığı fəaliyyətinə təsirini minimuma endirmək üçün əsas tədbirlər sırasına aşağıdakılar daxil olacaq: (i) boruların çəkildiyi müddət ərzində bütün gəmilərə hərəkət şəraitinin dəyişdirilməsi barəsində məlumatı çatdırmaq üçün ETSN-nin Balıqçılığın Lisenziyalaşdırılması İdarəsi ilə əlaqənin yaradılması; (ii) boruların çəkildiyi ərazini müəyyən etmək üçün beynəlxalq dəniz təcrübəsinə müvafiq qaydada xəbərdar edici buylardan istifadə edilməsi; və, (iii) müvafiq sahələrdə kəlkə balıqçılığının ən intensiv

vaxtlarında Makarov Buxtası və Neft Daşları ərazisində boru kəmərlərinin çəkilişinin aparılmaması üçün əsas kommersiya balıqçılıq gəmilərini idarə edən şəxslər ilə sıx əlaqənin yaradılması.

Dənizçilik Nazirliyi tərəfindən sualtı boru kəmərləri və dənizdə yerləşən platformalar ətrafında qadağan zonaları müəyyən olunmuşdur. AÇG Faza 1 boru kəməri İlkin Neft Layihəsinin sualtı boru kəmərinin 500 metrlik qadağan zonası daxilində çəkiləcək və bu səbəbdən heç bir əlavə məhdud sahələrin yaradılmasına gətirib çıxartmayacaq. Məlum balıqçılıq sahələrindən kənarında yerləşən, dəniz platformaları ətrafındakı 500 metrlik enində olan «qadağan» sahələrinin istisna edilməsi şərti ilə sualtı boru kəməri üzrə məhdudiyət zonası kommersiya balıqçılığı ilə məşğul olan gəmilərə münasibətdə minimum məhdudiyətlər yaradacaq. Gəmilər zonalar daxilində lövbər ata bilməzlər, lakin üzərək həmin zonalardan keçə bilərlər. Ümumilikdə, tral ilə balıq tutma və ya dənizin dibindən istifadə ilə müşahidə olunan hər hansı digər əməliyyatlar istisna olmaqla, gəmilər balıq ovu ilə məşğul ola bilərlər.

5.6 Qeyri-rəsmi balıq ovu: təsir və təsirin yumşaldılması tədbirləri

Xəzər Dənizində balıq ovunun yerli əhali üçün qadağan olunduğuna və bu qadağanın pozulmasının iri cərimələrlə qoyulması ilə nəticələnmə biləcəyinə baxmayaraq, layihələr yaxınlıqdakı sahilyanı şəhərlərdə məskunlaşmış bir çox ailələr üçün qeyri-rəsmi balıq ovu gəlirinin mühüm bir hissəsini təşkil edir. Sənqəçal Terminalı yaxınlığında, bu Sahil, Ümid və Sənqəçal şəhər və qəsəbələrini əhatə edir. Qeyri-rəsmi balıq ovu əsasən sahildən 2-3 kilometr aralıda, çox zaman kiçik motorlu qayıqlardan istifadə olunmaqla qarmaq və torlar vasitəsi ilə aparılır. Bir qayda olaraq, boru kəmərlərinin çəkilməsi və ya boruların istismarı bu kimi balıq ovuna təsir etməyəcək. Qeyri-rəsmi balıq ovunun digər növü kiçik qayıqlardan atılan tələ və sahildə bərkidilmiş torları əhatə edir.

Balıq ovu üçün istifadə edilən tələ və torların əksəriyyəti İlkin Neft Layihəsi üzrə 1996-1997-ci illərdə aparılan tikinti işləri gedişində boru kəməri dəhlizindən çıxarılmışdır. AÇG Faza 1 üzrə təklif olunan tikinti dəhlizi daxilində yalnız bir bərkidilmiş balıq toru tapılmışdır, lakin tikinti dəhlizi barəsində məlumat təqdim olunduqdan sonra, tor sahibləri tərəfindən 2001-ci ilin sentyabr ayında digər yerə köçürülmüşdür.

Layihə Sponsorları və onların hökumət tərəfindən çıxış edən tərəfdaşı qeyri-qanuni sayılan və qadağan edilmiş balıqçılıq ilə mübarizə apara və ya buna dəstək verə bilməzlər. Bu səbəbdən, layihə tərəfindən qeyri-rəsmi qaydada balıqçılıq ilə məşğul olan şəxslərə birbaşa kompensasiyanın təqdim olunması mümkün deyil, lakin təsir səviyyəsini aşağı salmaq üçün dolayı tədbirlər həyata keçiriləcək. Qeyri-rəsmi qaydada balıqçılıq ilə məşğul olan şəxslər üçün təsir səviyyəsini azaltmaq məqsədi ilə həyata keçirilən tədbirlər aşağıdakılar əhatə etmişdir və əhatə edəcək: (i) torların boru kəməri çəkilişi zamanı itməsinə yol verməmək üçün qeyri-rəsmi qaydada balıq ovu ilə məşğul olan şəxslərə torlarını çıxarmaq üçün geniş məlumatları verilməsi; (ii) yerli işçilər üçün Sənqəçal Terminalının inşası və istifadəsi gedişində iş yerlərinin yaradılması; və (iii) əhalinin qeyri-rəsmi və ya qeyri-qanuni balıqçılıqdan asılılığını azaltmaq məqsədi ilə yerli əhali üçün iqtisadi imkanların yaradılması məqsədilə sahilyanı qəsəbələrdə sosial sərmayə proqramının dəstəklənməsi.

AÇG Faza 1 üzrə Layihə Sponsorları razılışı əldə edərək götürmüşlər ki, yerli əhalinin tələblərinə əsaslanaraq, yerli əhali və sosial investisiyalar üçün 2 milyon ABŞ Dolları xərcləsinlər.

5.7 Monitorinq və qiymətləndirmə

KTP icrasına və layihənin təsirinə məruz qalmış əhalinin yaşayış standartları və gəlir səviyyələrinin bərpası işinin monitorinqi məqsədi ilə layihə tərəfindən ikipilləli çərçivə

yaradılmışdır. Həmin iki pillə aşağıdakı kimi müəyyən olunmuşdur: (i) Sənqəçal Terminalının İctimaiyyətlə Əlaqələr üçün Məsul Şəxsi tərəfindən daxili monitorinqin aparılması, və (ii) ekspert KTP Monitorinq Şurası tərəfindən aparılan xarici monitorinq.

Daxili monitorinq KTP-da müəyyən edilmiş tədbirlərin və qrafiklərin yerinə yetirilib-yetirilməməsi işinə nəzarə edəcək. Xarici monitorinq yaşayış səviyyəsinin və gəlirin bərpası üzrə görülən tədbirlərin effektivliyini qiymətləndirəcək, habelə məcburi köçürmə ilə əlaqədar Dünya Bankı tərəfindən qəbul edilmiş standartlara riayət olunub-olunmamasına nəzarət edəcək.

Monitorinq 2003-cü ilin yanvar ayında başlayacaq və hansı birinin daha tez baş verməsindən asılı olaraq, ən son fiziki köçürmə başa çatdıqdan sonra 24 ay ərzində və yaxud da Ekspert Monitorinq Şurası təsirə məruz qalmış əhəlinin yaşayışının tam bərpa edildiyinə əmin olana qədər davam edəcək. Daxili monitorinq əsasında rüblük, xarici monitorinq əsasında isə altı aylıq hesabatlar hazırlanacaq.

Köçürmənin tamamlanmasının təftişi Ekspert KTP Monitorinq Şurası tərəfindən 2005-ci ilin ortasından gec olmayaraq aparılacaq. Bununla Layihə Sponsorları tərəfindən KTP mətnində müəyyən edilmiş öhdəliklərin hansı səviyyədə yerinə yetirilməsi müəyyən ediləcək. Təftişin müvəffəqiyyətlə sona çatması köçürmə prosesi ilə əlaqədar olan Layihə Sponsorlarının öhdəliklərinin yerinə yetirildiyini bildirəcək.

6. MƏSLƏHƏTLƏŞMƏLƏR VƏ AÇIQLAMALAR

AÇG Faza 1 üzrə ictimaiyyət və maraqlı tərəflər ilə məsləhətləşmələr hərtərəfli olmuşdur. Bunlar layihəyə münasibətdə tərtib edilmiş İctimaiyyətlə Məsləhətləşmələr və Açıqlamalar Planında (İMAP) əksini tapmış və sənədləşdirilmişdir. 2002-ci ilin yanvar ayından etibarən layihə üzrə aparılmış məsləhətləşmələr barəsində son məlumatı təqdim edən İMAP Əlavəsi hazırlanmışdır və ƏMSSTQ paketində açıqlanacaq və öz növbəsində bu paket də beynəlxalq kredit institutlarının tələblərinin bir hissəsi olaraq Dünya Bankının İnfoşopu vasitəsilə və yerlərdə açıqlanacaq.

AÇG Faza 1 üzrə İMAP Əlavəsi işə qəbul, peşə təlimi və layihə tərəfindən yerli icmalara sərmayə qoyuluşu məsələləri üzrə hökumət, ictimai qrupları və təsirə məruz qalan icmalarla (məs: yuxarıda təsvir olunan heyvandarlıqla məşğul olan böyük ailələrlə) aparılmış məsləhətləşmələr barəsində məlumatı əhatə edir. Əsas etibarilə, məsləhətləşmələr 2001-ci ilin dekabr ayında təyin edilmiş İctimaiyyətlə Əlaqələr üzrə Məsul Şəxs (İƏMŞ) vasitəsi ilə aparılır. İƏMŞ əsasən 2002-ci ilin fevral ayında Səngəçal, Ümid və Sahil qəsəbələrində yaradılmış layihə məlumat mərkəzləri xidmətlərindən istifadə edir.

Formatted

Bu günə qədər, 16000 artıq şəxs məlumat mərkəzlərinə baş çəkmiş və bunlardan hər biri layihənin məlumat bazasında qeydə alınmışdır.

Formatted

Əlavə olaraq, Səngəçal Terminalı Proqramının Direktoru hökumət rəsmiləri, misal üçün, Qaradağ Rayon İcra Hakimiyyətinin başçısı ilə aparılan məsləhətləşmələrdə iştirak edir.

Formatted

Terminalın genişləndirildiyi ərazini təmsil edən şəxslər də bir neçə dəfə mərkəzlərə baş çəkmək imkanı əldə etmiş və mərkəzlərdə həmin şəxslər layihə üzrə ƏMSSTQ-nə dair təzə xəbərləri və yerli icmalar üzrə sərmayə ilə bağlı məlumatı əldə edirlər.

Formatted

KTP-ya münasibətdə, məsləhətləşmələr aşağıdakı tədbirləri əhatə etmişdir: (i) layihə təsirinə məruz qalan hər bir qrup ilə çoxsaylı görüş və müzakirələr; (ii) dövlət, bələdiyyə və rayon rəsmiləri və torpaq sahələrinin alınması və balıqçılıq fəaliyyətinin idarə olunması işinin müxtəlif aspektləri üçün məsul olan digər maraqlı şəxslər ilə görüşlər, və (iii) bitişik ərazilərdə ictimaiyyət ilə görüşlər (misal üçün, Sahil, Səngəçal və Ümid qəsəbələrində).

Formatted

Aparılan bütün məsləhətləşmələr sənədləşdirilmişdir və bu sənədlərin xülasəsi ilə yuxarıda qeyd olunan İMAP Əlavəsində tanış olmaq olar.

Formatted

Formatted: English (U.S.)

7. EKOLOJİ VƏ SOSIAL TƏDQIQATLAR

Layihənin monitoring proqramının bir hissəsi kimi, layihənin çalışdığı təbii və sosial mühit barəsində daha dolğun məlumatın təqdim edilməsi məqsədi ilə, əlavə ətraf mühit üzrə və sosial tədqiqatlar aparılmışdır. Monitoring proqramı hər il yenidən nəzərdən keçiriləcək və sonrakı tədqiqatların, habelə layihə və ya layihə fəaliyyəti üzrə baş verən hər hansı dəyişikliklərin nəticəsində orada düzəlişlər aparılacaq.

ƏMSSTQ açıqlandıqdan sonra, aparılmış ekoloji tədqiqatlar aşağıdakıları əhatə etmişdir:

- 2002-ci ildə Sənqəçal körfəzində aparılmış dəniz otu və qırmızı yosun tədqiqatı. 2001-ci ildən aparılmış dəniz otu və qırmızı yosun tədqiqatına müvafiq qaydada, yeni tədqiqatın məqsədi körfəzdə dəniz otu (və qırmızı yosunun) yayıldığı sahələri yenidən müəyyən edib xəritəyə salmaqdan, xüsusilə, yosunun sabitliyi və müxtəlifliyinə dair bilik əldə etməkdən ibarət olmuşdur.
- Sənqəçal körfəzində balıq monitoringi 2002-ci ilin avqust ayında başlamışdır. Bir illik aylıq tədqiqatlar proqramlarından ibarət olmaqla aparılan tədqiqat 2001-ci ildə rüblük tədqiqatın nəticələrinə əsaslanmışdır və əsas etibarilə körfəzdəki balıqların sağlamlıq və vəziyyətinin müəyyənləşdirilməsinə həsr olunmuşdur.
- 2001-ci ildə əldə edilmiş məlumatı zənginləşdirmək məqsədi ilə 2002-ci ildə məməlilərin və herpetofauna növlərinin sayını və yayılmasını müəyyən etmək məqsədi ilə Sənqəçal Terminalı ərazisi yaxınlığında səhra tədqiqatları aparılmışdır.
- Azərbaycan ərazisində Xəzər Dənizi sahili boyunca qışlayan su quşlarının növlərini, sayını və yayılmasını, əsas qidalanma və çoxalma sahələrini müəyyən etmək və hər hansı gündəlik yerdəyişmələrinə nəzarət edib bunları araşdırmaq məqsədi ilə qışlayan quşlar üzrə tədqiqatlar 2002-ci ildə aparılmış və 2003-cü ildə təkrar edilmişdir.
- Terminal tikintisi və istismarı nəticəsində sonrakı dəyişikliklərə nəzarət etmək məqsədi ilə fon fiziki, kimyavi və bioloji şərtləri müəyyən etmək məqsədi ilə terminal yaxınlığında 2002-ci ildə rütubətli torpaqların tədqiqatı aparılmışdır.

Fiziki mühitin tədqiqatları aşağıdakıları əhatə etmişdir:

- (1999-2000-ci illərdə tamamlanmış) Cənubi Azərbaycan üzrə sahil xəttinin xəritələnməsinin qalan Azərbaycan sahil xəttini əhatə etmək məqsədi ilə sahil həssaslığının xəritələnməsi. 2002-ci ildən etibarən, xəritələnmə biotop xəritələnməsinə, sahil xətti üzrə məskunlaşan növlərin səciyyələndirilməsinə və neft sızması hallarına qarşı tədbirlərin planlaşdırılması işinə köməklik göstərilməsi məqsədi ilə sahil xəttinin təsnif edilməsi.
- Sənqəçal körfəzi üzrə dəniz sahili relyefi tədqiqatı. 2002-ci ildən etibarən və on iki ay ərzində, tədqiqatın məqsədi, dörd fəsil ərzində baş verən təbii dəyişikliklərin (yəni, çöküntülərin eroziyası və çökməsi) mahiyyətini müəyyən etmək və dəniz ilə çəkilən boru kəmərləri və boru kəmərlərinin çəkilməsi üçün qurulan mülki obyektlərin (səbətşəkilli dalğaqıranın), sahilə yaxın ərazilərdə çöküntülərin daşınması rejiminə təsiri nəticəsində, sahil zolağına hər hansı mənfi təsiri göstərib-göstərməməsini aydınlaşdırmaq məqsədi ilə körfəzin sahil zolağının relyefini tədqiq etmək olmuşdur. Boru kəmərinin sahilə çıxdığı nöqtədən Sənqəçal kəndinə qədər biri-birindən təqribən 200 metr aralıda kəsiklər müəyyən olunmuşdur. Hər bir kəsik ayda bir dəfə sahil və sahil zolağı ilə qarşı-qarşıya olan nöqtədə yerləşən baş nöqtədən tədqiq olunmuşdur.
- Dənizə basdırılmış boru kəmərinin açılması potensialını qiymətləndirmək məqsədi ilə körfəzdə çöküntülərin yuyulmasını qiymətləndirmək üçün sahilə yaxın ərazi üzrə cari məlumat toplanması məqsədi ilə 2002-ci ildən etibarən Sənqəçal körfəzində hidrometeoroloji tədqiqat. Lakin, məlumat həmçinin, sahilin relyefinin müəyyən olunması işində gərəkli ola bilər, belə ki, həmin məlumat bu günə qədər sahil ilə dəniz arasında və uzun sahil üzrə çöküntülərin daşınması balansına dair daha etibarlı qənaətlər irəli sürməyə

imkan yaradır. 2003-cü ilin ikinci rübündə təqribən 5 metr dərinlikdə körfəzdə üç ölçücü cihaz quraşdırılmışdır. Bundardan on iki ay ərzində istifadə olunacaq.

- Təbii şəraitə nəzarət etmək və gələcəkdə istifadə oluna bilən məlumat bazasını yaratmaq məqsədi ilə Sənqəçal terminalında yerləşən iki məntəqədən meteoroloji məlumatlar toplanmaqdadır (yəni, temperatur, yağış, külək, və s. barəsində məlumat).

Digər fon şəraiti monitorinqi tədqiqatları:

- Ətraf dəniz suyunun keyfiyyətinin monitorinqi. 2003-cü ildən etibarən, platforma ətrafında suyun sahə üzrə monitorinqini aparmaq məqsədi ilə, istismar olunan Çıraq-1 platforması yaxınlığında layihə tərəfindən ikitaylı (mollyusk) üçün qəfəs quraşdırılmışdır. Çıraq-1 platformasında Faza 1 dəniz obyektləri üçün istifadəsi nəzərdə tutulan eyni su soyutma sistemindən istifadə olunur və həmin sistem korroziyaya nəzarət məqsədi ilə mis/xlorin sistemindən istifadə edir və tədqiqatın məqsədi bu xərçəngkimilər tərəfindən misin qəbulunu müəyyən etmək olmuşdur. Ətraf su şəraiti ilə tarazlığın yaradılması məqsədilə müəyyən bir yerdə kifayət qədər vaxt müddəti ərzində buraxıldıqdan sonra, ikitaylı mollyusk müxtəlif fiziki, fizioloji və biokimyəvi qiymətləndirmələrin aparılması üçün laboratoriyaya qaytarılacaq.
- Sənqəçal terminalında hava keyfiyyətinin monitorinqi. 2003-cü ildən etibarən, terminal ətrafındakı sahələrdə iki həftə ərzində altı dəfə xüsusi hissəciklərin (PM_{10}) səviyyəsinin müəyyən olunması.
- Qaradağ Sement Zavodunda hava keyfiyyətinin monitorinqi. 2003-cü ildən etibarən sement zavodu ətrafındakı sahələrdə iki həftə ərzində altı dəfə xüsusi hissəciklərin (PM_{10}), benzol, toluen, etilbenzol, ksilen, C_5 - C_{10} karbohidrogenlərinin, NO_x və SO_x səviyyəsinin müəyyən olunması.
- Sənqəçal terminalı üzrə suyun tədqiqatı, o cümlədən Sənqəçal çayı sularının kimyavi və mikrobioloji qiymətləndirilməsi.
- Torpaq və qrunut sularının vəziyyətini, o cümlədən qrunut qazlarının vəziyyətini qiymətləndirmək məqsədi ilə, 2003-cü ildə aparılmış Faza I və Faza II üzrə ATA sahəsinə dair fon ətraf mühit tədqiqatı.

Formatted: English (U.S.)

Sosial tədqiqatlar

- KTP-ya məlumat təqdim etmək məqsədi ilə Əhmədov Maldarlıq Qrupunun sosial-iqtisadi tədqiqatı.
- Kommersiya balıqçılığı və qeyri-rəsmi balıqçılıq ilə məşğul olan şəxslərin maraqlarının tədqiqatı. Layihənin müvafiq şəxslərin ömlakı və yaşayışına təsir etmək potensialını müəyyən etmək və hər hansı köçürmə tədbirlərinin planlaşdırılması işində köməklik təqdim etmək məqsədi ilə, müxtəlif təşkilatlar, o cümlədən, balıqçılıq ilə məşğul olan qruplar və dövlət idarələri ilə, habelə ayrı-ayrı şəxslər ilə ətraflı məsləhətləşmələr.
- Ümid və Sənqəçal qəsəbələrində əhəlinin yaşayışını birbaşa yaxşılaşdırmaq iqtidarında olan mühüm sosial infrastrukturun müəyyən olunması məqsədi ilə baza infrastruktur və tələblərin 2002-ci ildə qiymətləndirilməsi. Fon tədqiqatı əhali nümayəndələrinin nəzarəti altında çalışan yerli inkişaf komitələri vasitəsi ilə yerli əhəlinin problemləri barəsində məlumatın toplanmasını əhatə etmişdir. Toplanmış məlumat yaşayış şəraiti (yaşayış yeri və kommunal xidmətlər, və s.), kanalizasiya xətləri, və əhəlinin sağlamlıq statusunu (yoluxucu xəstəliklərin faizi, tibbi xidmətlərdən istifadə, tədris, və s.). Bu tədqiqatın nəticələri İctimai Sərmayə Proqramının gedişini və uğurunu müəyyən edib qiymətləndirmək üçün istifadə olunacaq.
- Terminal ətrafında məskunlaşan əhaliyə münasibətdə fon kanalizasiya infrastrukturunun qiymətləndirilməsi, əhali nümayəndələri tərəfindən qaldırılmış başlıca məsələ.
- 2003-cü ildən etibarən Qaradağ rayonunda sağlamlıq tədrisi və sağlamlıq üzrə peşə təlimi qiymətləndirilməsi proqramı. Bu tədqiqatın məqsədi məktəblərdə sağlamlıq tədrisinin vəziyyətini müəyyən etmək və məktəblərdə tətbiq edilən modellər üzrə tövsiyələr verməkdən ibarət olmuşdur. Əlavə olaraq, tədqiqat, gələcək müdaxilə tədbirlərini

Formatted: English (U.S.)

müəyyən etmək məqsədi ilə, əsasən tibb məntəqələrinin vəziyyəti, həkimlərin səriştəsi və sağlamlıq üzrə əlavə statistikanın təhlili ilə məşğul olacaq.

- Bakıdan təqribən 8 kilometr cənubda yerləşən Bibiheybət neft yatağındakı ATA istehsalat zavodunun yaxınlığında sosial fon məlumatı üzrə tədqiqat.



8. ƏTRAF MÜHİTİN BƏRPASI PROQRAMI ÜZRƏ SON MƏLUMAT

Layihənin 1-ci Fazası üçün hazırlanmış təsirin səviyyəsinin aşağı salınması tədbirləri ətraf mühitin bərpası üzrə iki proqramı əhatə edir:

- Aralıq dənizi tısbağasının, *Testudo graeca*, müdafiəsi və artırılması; və
- Yarı-səhra təcrübə sahəsinin qorunmasının idarə olunması.

Qorunma və biomüxtəliflik üzrə bu tədbirlər regional planlaşdırma ilə əhatə olunur və bu kimi, həmin bərpa proqramlarının icrası və idarə olunması BP Azərbaycan Biznes Bölməsinin məsuliyyətinə aid olur.

8.1 Aralıq dənizi tısbağaların müdafiəsi və artırılması proqramı

Bu proqram, müvəqqəti bir tədbir kimi nadir və nəsli kəsilmək təhlükəsi qarşısında olan tısbağaların müdafiəsi üçün onların tutulub çoxaldılması proqramını əhatə edir. Məqsəd heyvanları onların təbii məskunlaşma yerlərinə qaytarmaqdan ibarətdir. BP/ABƏŞ ümid edirlər ki, tısbağaların idarə olunması proqramı yalnız qısa müddət üçün müvəffəqiyyəti nümayiş etdirməyəcək, həmçinin Sənqəçal və Bakıda qoruma tədbirləri barəsində məlumatın yayılmasına köməklik edəcək, habelə bu kimi tədbirlər ilə maraqlanan azərbaycanlı alim və tələbələrə tədqiqi və təcrübə bilgilər əldə etmək imkanı təqdim edəcək. Bu proqram Zoologiya İnstitutu və Azərbaycan Heyvanların Müdafiəsi Cəmiyyəti (AHMC) ilə birlikdə hazırlanmışdır.

Tısbağaların əsas hissəsi 2002-ci ildə, 25 aprel – 10 may tarixləri arasında, Faza 1 üzrə terminalın genişləndirilməsi ilə əlaqədar aparılan ilkin mülki işlər zamanı toplanmışdır. Heyvanlar sahədən kənara çıxarılmışdır. Cəmi 32 yaşlı heyvan xilas edilmişdir, bunlardan da 15-i diş olmuşdur. Tısbağalar Sənqəçal, Mərdəkan, Şüvəlan və Kürdəxanı ərazilərində tutulmuşdur, bunlardan isə 13 yaşlı və 2 gənc heyvan layihə fəaliyyəti gedişində tutulmuşdur. Hər bir tısbağaya fərdi nömrə verilmişdir, tısbağalar nişanlanmış və qapalı sahəyə buraxılmışlar.

Xüsusilə aktiv cütləşdirmə 2002-ci ilin may ayının sonuna təsadüf etmişdir. Yumurtaların qoyulması iyun ayının ortasında başlanmış və sentyabr ayının sonuna qədər davam etmişdir. Layihənin başlanmasından etibarən cəmi 64 yumurta qoyulmuşdur. Bu günə qədər 31 tısbağa kürt yatmışdır və növbəti kürt yatma müddətinin 2003-cü ilin iyul ayına təsadüf edəcəyi ehtimal olunur.

Tısbağaların Artırılması Proqramının icrası ilə tısbağalar üzrə ixtisaslaşan zooloq məşğul olur. Zooloqa yaxınlıqdakı Ümid qəsəbəsində yaşayan və ayrılmış sahədə tısbağalara qulluq etmək üçün işə cəlb olunmuş iki yerli qadın kömək edir.

8.2 Yarı-səhra təcrübə sahəsinin qorunmasının idarə olunması.

Yarı-səhra təcrübə sahəsinin qorunmasının idarə olunması proqramı, terminalın genişləndirilməsinin nəticəsi olaraq, itirilmiş məskunlaşma ərazisini yeniləri ilə təmin etmək üçün həyata keçirilən təsir səviyyəsinin aşağı salınması proqramıdır. Bu tədbirdən istifadə etməklə, icraçı, işlənmənin nəticəsi olaraq vəziyyəti pisləşmiş və ya itirilmiş məskunlaşma ərazisi əvəzində, həmin ərazini bərpa edir və ya yeni məskunlaşma ərazisini yaradır və ya qoruyub saxlanmasını təmin edir.

Bu bərpa proqramı BTC Ko.-nun Azərbaycan üzrə Ətraf Mühitə İnvestisiya Proqramının bir hissəsini təşkil edir və bu proqram tədbirlərin həyata keçirilməsi üçün Təkliflərin Təqdim Olunması üçün Müraciət geniş dairədə 2003-cü ilin fevral ayında yayılmışdır.

Aşağıdakı tərkib hissələr üzrə layihələrə münasibətdə təkliflərin təqdim olunması təklif olunmuşdur:

- Təcrübə layihəsinin icrası üçün mütənasib ərazilərin müəyyən edilməsi;
- Qorumanın idarə olunmasının və layihə üçün bərpa tədbirlərinin işlənilib hazırlanması;
- İdarəetmə tədbirlərinin icrası; və
- Layihə barəsində məlumatın yayılması.

Bu proqram üçün təxminən 250.000 ABŞ dolları məbləğində vəsait ayrılacaq.

8.3 Ətraf mühitin mühafizəsi üçün əlavə proqram

Faza 1 layihəsi də ətraf mühitin mühafizəsi üçün əlavə proqram hazırlamağı planlaşdırır. Bu proqramda əsas diqqət dənizdə həyata keçirilən işlər üzərində cəmləşəcək, çünki Faza 1 obyektlərinin tikintisindən sonra layihə əsasən öz işlərini dənizdə yerinə yetirəcək. Proqramın həcmi səriştəli dəniz elmi resursları tərəfindən hazırlanacaq və onun ümumi məqsədi güclərin yaradılması və yerli təchizat qrupları ilə işlərin görülməsindən ibarət olacaq. Eyni zamanda proqram dəniz üçün nəzərdə tutulmuş digər oxşar ekoloji proqramlarla tərəfdaşlığın inkişaf etdirilməsinin mümkünlüyü məsələsini də araşdıracaq. Dördüncü rübdə işə başlayıb 2004-cü ildə davam etdirmək üçün qrafiklə əlaqədar olaraq məqsəd proqramının həcmi 2003-cü ilin üçüncü rübündə müəyyənləşdirmək olacaq.

Bu proqram üçün təqribən 200.000 ABŞ dolları məbləğində vəsait ayrılacaq.

9. İCTİMAİ SƏRMAYƏ PROQRAMI

Mənbə sənədlərində təsvir olunan və layihələrin ətraf mühitə və sosial sahəyə mənfi təsirlərinin azaldılmasına aid tədbirlərin həyata keçirilməsindən başqa BP şirkəti Azərbaycana və müqavilə sahəsinin əhatə etdiyi ərazilərdə məskunlaşan əhalini mənfəətlərlə təmin etmək əzmindədir. Faza 1 layihəsi bütövlükdə Azərbaycana geniş ölçüdə sosial-iqtisadi faydalar vəd edir. Bu faydalar gəlirlərin yaradılması, yerli səviyyədə iş yerlərinin açılması, məşğulluğu təmin edən təlimlərin keçilməsi və təhsil proqramları vasitəsilə, eləcə də yerli səviyyədə fəaliyyət göstərən tədarükçülərin, kiçik və orta sahibkarlıq müəssisələrinin inkişafı üçün imkanların açılması ilə təmin olunur. Faza 1 Layihəsi yaxınlığındakı ərazilərdə məskunlaşan əhali ilə bağlı öz üzərinə götürüdüüyü öhdəliyi həyata keçirməkdən ötrü BP şirkəti İctimai Sərmayə Qoyuluşu Planı (İSQP) işləyib hazırlamışdır. Bu plan əhali üçün sərmayə qoyuluşu layihələrinin seçimi və işlənməsi ilə bağlı yerinə yetirilən prosedurları əhatə edir.

Əhali üçün sərmayə qoyuluşu proqramı tamamilə xüsusi bir məzmun daşıyır və layihə üzrə spesifik bir fəaliyyət növünü əks etdirir. Bu plana görə əhali üçün sərmayə qoyuluşları ilə bağlı işlər 2002-ci ildə başlamış və 2007-ci ilin martınadək davam edəcək. İSQP layihə təsirinə məruz qalan bütün əhali qruplarına aid işləri həyata keçirəcək. Ancaq həmin plan xüsusi olaraq Azərbaycanın Qaradağ bölgəsində yerinə yetirilən tikinti işlərini hədəfləyərək əsas diqqəti Səngəçal, Ümid, Sahil, Lökbatan, Ələt, Qobustan və Umbakı əhalisinə yönəldəcək. Belə ki, həmin insanlar Faza 1 layihəsi üzrə əsas tikinti və istismar işlərinin həyata keçirildiyi ərazilərin ətrafında yaşayırlar. Layihələr həyata keçirildikcə və bunların davamlılığı, səmərəliliyi və kafiliyi təsbit olunduqca İSQP genişləndirilərək kənar əhali qrupları üçün də tətbiq oluna bilər.

Formatted

Əhali üçün sərmayə qoyuluşu proqramı çərçivəsində peşəkar və təcrübəli təşkilatların müəyyən etməsinə təmin etməkdən ötrü başlanğıcda bir neçə beynəlxalq QHT-ləri nəzərdən keçirilmişdir. İş göstəriciləri təsdiq olunmuş təşkilatlara tenderdə iştirak üçün bir dəvətnamə göndərilmişdir. Və onlardan xahiş olunmuşdur ki, əhali üçün sərmayə qoyuluşları ilə bağlı prioritet məsələlərə dair təkliflərini versinlər. Prioritet məsələlər ƏMSSTQ prosesində əhali qruplarının tez-tez qaldırdığı məsələlərdən ibarət olmuşdur və ilkin olaraq Ümid və Səngəçalda kanalizasiya sisteminin yenilənməsi ilə əlaqələndirilmişdir.

Formatted

Sərmayə layihələri üzrə təkliflər bir qiymətləndirmə qrupu (texniki və kommersiya baxımından dəyərləndirilərək) tərəfindən nəzərdən keçirilmişdir. Həmin qrup ABƏŞ-in müxtəlif sahələr, o cümlədən layihənin idarə olunması, təchizat sisteminin idarə olunması və ƏMSSTQ-nin həyata keçirilməsi üzrə ixtisaslaşan kadrlardan ibarətdir.

Formatted

Təkliflər nəzərdən keçirildəndən sonra gələcək işlərin müəyyənləşdirilməsindən ötrü QHT-ləri ilə görüşlər keçirildi. Bu görüşlərdən məqsəd kanalizasiya sistemi ilə əlaqədar təklifləri daha ətraflı müzakirə etmək idi. Həmin təşkilatların arasından seçilən Uorld Vijn İnternəşnl (UVİ) təşkilatına həvalə edildi ki, kanalizasiya sisteminin yenilənməsi işinə aid ilkin bir dəyərləndirmə sənədinin hazırlanması kontekstində əhalinin əsas ehtiyaclarının qiymətləndirilməsini təmin etsin. Layihə Ümid və Səngəçal qəsəbələrində mövcud kanalizasiya infrastrukturuna, Sahil qəsəbəsində Emal zavodunun kanalizasiya sistemində aid vəziyyətin təhlili və gələcəkdə həyata keçiriləcək işlərə aid dəyərləndirmə variantı və məsrəflərin müəyyənləşdirilməsini ehtiva edirdi.

Formatted

Əhalinin əsas ehtiyaclarının qiymətləndirilməsi və dəyərləndirmə variantı göstərdi ki, yerlərdəki insanlar əsas vasitəçilik fəaliyyətlərinə aid bir sıra işlərə öz töhfələrini vermək arzusundadırlar. Bu fəaliyyətlər gəlirlərin yaradılması, təhsil, səhiyyə və kanalizasiya sisteminin yenilənməsi məsələlərinə aid idi. UVİ təşkilatına həvalə olundu ki, 2002-ci ilin oktyabr ayında Əhalinin inkişafı proqramına dair təşkilatın təqdim etdiyi müfəssəl bir layihə üzrə işləməyə davam etsin. Proqram 2002-ci ilin noyabr ayında həyata keçirilməyə başlamışdır.

Formatted

UVİ və hökumət nümayəndələri ilə keçirilən müzakirələrdən sonra kanalizasiya sisteminin yenilənmə variantı razılaşdırıldı. Müqavilə strategiyası belə müəyyənləşdi ki, bu, bir QHT tərəfindən deyil, son mülkiyyətçi qismində çıxış edən Bakı icra hakimiyyətinin departamenti (Bakkanalizasiya) tərəfindən idarə olunsun. Məqsəd onu təmin etmək idi ki, kanalizasiyanın yenilənməsi başa çatdıqdan sonra layihə uğurlu nəticələr versin. Hazırda BP ilə Bakı bələdiyyə departamenti arasında müvafiq müqavilələrin imzalanması üzrə prosedurlar həyata keçirilməkdədir.

Formatted

Əhali üçün sərmayə qoyuluşuna aid 2002-ci ildə başlanan işlərin ardınca yaranan mexanizm ƏSQP-də müəyyənləşmiş və açıqlanmışdır. Bu mexanizm vasitəsilə İnsan inkişafı forumunda (İİF) əhali üçün sərmayə qoyuluşu layihələri müəyyənləşdirilir və həyata keçirilir. İİF ABƏŞ və Səngəçal terminalının baş genişləndirilmə proqramı (STGP) üzrə inşaat podratçı təşkilatını təmsil edən layihə əməkdaşlarından, eləcə də işləri həyata keçirən QHT-ları nümayəndələrindən ibarət olaraq formalaşır. İİF-də əsas vasitəçi fəaliyyətlər daxilində üç iş növü üzrə qruplar müəyyənləşmişdir. Bu qruplar səhiyyə, təhsil və gəlirlərin yaradılması sahəsində fəaliyyət göstərir.

Formatted

Əhali üçün sərmayə qoyuluşu proqramı çərçivəsində həyata keçirilməyə başlayan və davam edən kanalizasiya sisteminin yenilənməsi işlərindəki irəliləyiş eyni zamanda aşağıda sadalanan məsələlərdə də ifadə olunur:

Formatted

- Səhiyyə – Ümid və Səngəçal qəsəbələrində malyariya daşıyıcılarına nəzarət kampaniyası (malyariya əleyhinə kampaniya) aparılır. Kampaniya Uorld Vijn İnternəşnl təşkilatı vasitəsilə Səhiyyə Nazirliyi ilə əlaqələndirilir. Kampaniyanın aparılmasına yerli əhali və səhiyyə işçilərinin həmin ərazilərdə su gölməçələri (əsasən tullantı sularından ibarət) ilə bağlı ifadə etdikləri narahatlıqlar səbəb olmuşdur. Layihə 5 ay ərzində həyata keçiriləcək.
- Gəlirlərin yaradılması – İİF hazırda gəlirlərin yaradılmasına aid bir layihəni planlaşdırır ki, bu, iş əlcəkləri istehsalına yönələn fəaliyyətlərin təşkili ilə bağlıdır. Həcmə kiçik olacaq bu sahibkarlıq fəaliyyəti qadınlar tərəfindən öz evlərində aparılacaq.
- Təhsil məsələsinə dair bir sıra işlər artıq həyata keçirilməyə başlamışdır. Bunlara aşağıdakılar daxildir:
 - 20 tələbədən ötrü elmi təcrübə proqramının təşkil olunması;
 - Ali məktəbə daxil olmaq üçün 36 şagirdin fizika, kimya, riyaziyyat və biologiya fənləri üzrə hazırlıq kursları keçməsi;
 - Səngəçal dövlət kitabxanasının təmiri və yenilənməsi;
 - Qaradağ bölgəsindən olan 12 şagirdə ənənəvi rəqs dərslərinin keçirilməsi;
 - Təmirsiz vəziyyətdə olan Ümid qəsəbə məktəbinin təmir olunması
- İnfrastruktur – kanalizasiya sisteminin yenilənməsindən əlavə Ümid və Səngəçal qəsəbələrində yol infrastrukturunu da hazırda yenilənməkdədir.

Formatted

2007-ci ilin mart ayına qədər ictimai sərmayə proqramı üçün təxminən 4,5 milyon ABŞ dolları məbləğində vəsait ayrılacaq.

10. FAZA 1 ÜZRƏ İSTİSMARA VERMƏ VƏ İSTİSMAR ÜÇÜN TAMAMLANMIŞ VƏ HƏYATA KEÇİRİLMƏKDƏ OLAN EKOLOJİ TƏDQIQATLARI

AÇG Faza 1 üzrə ƏMSSTQ açıqlandıqdan sonra, ətraf mühitə dair bir sıra əlavə tədqiqatlar aparılmışdır. Bunlara səbəb ƏMSSTQ və digər Mənbə Sənədləri vasitəsi ilə qəbul edilmiş öhdəliklər və bəzi hallarda, layihənin tikintisi və istismarı ilə əlaqədar olan fəaliyyətin, xüsusilə də Sənqəçal Terminalı ilə bağlı işlərin, ətraf mühitə aid potensial təsirinə dair daha dolğun məlumat əldə etmək tələbi olmuşdur. Bu tədqiqatların əksəriyyəti 2002-ci ildə başlanmış və tamamlanmışdır, lakin bəziləri 2003-cü ildə də davam etməkdədir. Aşağıdakı bölmələr müxtəlif tədqiqatları məqsədi və nəticələri barəsində ümumi məlumatı təqdim edir.

10.1 Lay sularından istifadənin iqtisadi-texniki əsaslandırılmasıbarədə tədqiqat

Lay sularından suvarma məqsədləri üçün istifadə üzrə tədqiqat 2002-ci ilin oktyabr ayında tamamlanmışdır. Həmin tədqiqatın əsas məqsədi Faza 1 üzrə toplanmış lay sularının emal olunub suvarma üçün istifadə olunmaq vəziyyətinə gətirib çıxarmaqın mümkün olub-olmamasını aşkar etmək məqsədi ilə müxtəlif su emalı texnologiyalarını müəyyən etmək və qiymətləndirmək olmuşdur. Tədqiqat həmçinin emal edilmiş tullantı sularının suvarma məqsədləri üçün istifadəsinin texniki, ətraf mühit və sosial aspektlərini də təhlil etmişdir. Bu əsas tədqiqat məqsədinə əlavə olaraq, emal edilmiş lay sularının Xəzər Dənizinə buraxılması və sahildə yenidən quyuya vurulması variantları da nəzərdən keçirilmişlər.

Ümumilikdə, tədqiqat ilə müəyyən olunmuşdur, texniki cəhətdən lay sularını belə bir keyfiyyət səviyyəsinə qədər emal etmək mümkündür ki, həmin emal edilmiş lay suları suvarma məqsədləri üçün istifadə oluna bilsin, lakin suyun duzluğunu azaltmaq üçün istifadə olunan metodlar, misal üçün geri istiqamətli osmos, böyük miqdarda elektrik enerjisi tələb edəcək və bu səbəbdən bahalı olacaq, və havaya əlavə emissiya və yüksək duzlu tullantıların əmələ gəlməsi ilə müşayiət olunacaq. Duzluğun azaldılması üçün ən sadə alternativ kimi emal edilmiş lay sularının emal edilmiş kanalizasiya suları ilə qarışdırılması qeyd edilmişdir. Baxmayaraq ki, potensial qarışdırılmış suların mövcud olması qəbul olunur, bu texnologiya emal edilmiş lay sularının kanalizasiya emalı obyektinə və ya əks istiqamətdə daşınmanı tələb edəcək və tələb olunan məhlul nisbətini əldə etmək üçün böyük miqdarda emal edilmiş kanalizasiya suları tələb olunacaq. Emal metodlarından hansı birindən (bir neçəsindən) istifadəyə varmadan, müəyyən olunmuşdur ki, emal edilmiş suyun suvarma sahələrinə daşınması həmçinin qəliz bir məsələ olacaq, belə ki, hal-hazırda mütənasib infrastruktur mövcud deyil və bu səbəbdən həmin infrastrukturun yaradılması üçün əhəmiyyətli investisiya qoyuluşu tələb olunacaq. Əlavə olaraq, lay sularının məhdud həcmi nəzərə alaraq, suvarma ilə bağlı hər hansı tədbirin davamlıq əlavə araşdırmalar tələb edəcək.

Baxmayaraq ki, birbaşa müəyyən edilmişdir ki, Azərbaycan suvarma üçün suya ehtiyac mövcuddur, emal edilmiş tullantı sularından suvarma üçün sosial nöqtəyi nəzərdən istifadəyə münasibətdə, tədqiqat ilə əhalinin iki qrupa bölünməsi müəyyən edilmişdir; tullantı sularının suvarma üçün istifadə olunması barəsində müəyyən əvvəlki məlumata malik şəxslər, bu ideyanın lehinə, belə bir bilgilərə malik olmayan şəxslər isə əleyhinə çıxırlar.

Suvarma üçün istifadə konsepsiyası qarşısına çıxan çətinliklər nəzərə alınaraq, bu variant rədd olunmuşdur.

Emal edilmiş lay sularının dənizə buraxılması məsələsi də tədqiqat predmeti olmuşdur. İlk mərhələdə, tədqiqat sahildən 8 kilometr aralıda məhsulun buraxılmasını nəzərdən keçirmişdir, hidrodinamik modeləşdirmə vasitəsi ilə ehtimal olunmuşdur ki, buraxılan məhsul yerli axımların təsiri altında yayılacaq və həll olunacaq, lakin Xəzər Dənizindən daha sıx (yəni, daha duzlu) olduğu səbəbdən, ilk əvvəl, buraxılış nöqtəsi yaxınlığında, dəniz dibinə çökəcək, və bununla da, potensial surətdə, dəniz dibinin flora və faunasına məhdud ərazidə təsir etmiş olacaq. Ekotoksikoloji təhlil göstərmişdir ki, lay sularını Mümkün Təsirsiz

Formatted

Konsentrasiyaya (MTK) səviyyəsinə gətirib çıxarmaq üçün, lay sularının bütöv axını üçün həllolma faktoru 3,500 olmalıdır. Modelləşdirmə ilə ehtimal olunmuşdur ki, MTK səviyyəsindən artıq lay suları konsentrasiyasına malik ən iri ərazi təqribən 0.56 km² sahəni əhatə edəcək.

Formatted

Lay sularına alternativ sərəncam metodları üzrə tədqiqatlar davam etməkdədir.

10.2 Hidrotest suları – dənizə atılma variantının qiymətləndirilməsinin tədqiqatı

Lay Sularından İstifadə İmkanlarının Tədqiqatının bir hissəsi kimi, Faza 1 dəniz boru kəmərlərindən müəyyən hidrosınaq sularının buraxılmasına münasibətdə şidrodinamik dispersiya modelləşdirilməsi təhlili başa çatdırılmışdır. Hidrosınaq suları bir sıra kimyavi maddələrin qatıldığı dəniz suyundan ibarət olacaq, və həmin maddələrdən ətraf mühit nöqtəyi nəzərindən ən əhəmiyyətli korroziya ilə mübarizə aparmaq üçün istifadə olunan biosiddir. AÇG buraxılış nöqtəsi kimi, təqribən 8 kilometr aralıda, dənizdə yerləşən AÇG Faza 2 üzrə dəniz boru kəməri «keçidi» nəzərdən keçirilmişdir, belə ki, həmin «keçid» bu xəttin dənizdəki hissəsinin quraşdırılmasından öncə artıq mövcud olacaq.

AÇG modelləşdirilməsinin əsas qənaəti belə olmuşdur ki, buraxılış nöqtəsini yerləşdiyi yer və yerli sahilyanı axınlarını mahiyyəti nəzərə alınmaqla, buraxılan tullantılar sahil istiqamətində, cənuba doğru uzanacaq və sahil zolağı yaxınlığında kifayət qədər uzun bir məsafəni əhatə edəcək.

Ətraf mühit nöqtəyi nəzərindən ən məqbul hidrosınaq kimyavi maddələrin seçilməsi üçün kifayət qədər səylər göstərilmişdir. Lakin ekotoksikoloji təhlilin nəticəsi olaraq müəyyən edilmişdir ki, baxmayaraq ki, tərkib kimyavi maddələrin və xüsusi ilə də biosidin konsentrasiyası kifayət qədər qısa bir müddət ərzində enəcək, tullantı ərazilərində bir neçə gün ərzində Mümkün Təsirsiz Konsentrasiyaya (MTK) səviyyəsindən göstəricilər müşahidə olunacaq. Sahil zonasının ətraf mühit cəhətdən həssaslığını (misal üçün, dəniz otları, balıq yetişdirmə, və s.) nəzərə alaraq, qərara alınmışdır ki, hidrosınaq sularının birbaşa buraxılışı ilə əlaqədar ətraf mühitə potensial təsir, çox guman ki, qeyri-məqbul olacaq.

Təcrübələrin nəticəsi olaraq əldə olunmuş məlumat nümayiş etdirir ki, dəniz suyunda biosid, günəş suları altında və kislorodun mövcud olduğu yerlərdə, bir neçə gün ərzində parçalanır, və bebəliklə, mayenin detoksikəsinə gətirib çıxarar. Həmin məqamda ən məqbul bir variant kimi biosidin ilk əvvəl olaraq Sənqəçal terminalı sərhədləri daxilində yerləşən saxlanc gölməçədə saxlanılması, və biosid parçalandıqdan sonra, məhsulun nəzarət altında dənizə buraxılması olmuşdur.

10.3 Sənqəçal Terminalı üzrə Suayrıcı Analizi Tədqiqatı

ƏMSTQ belə bir qənaətə gəlmişdir ki, Sənqəçal terminalı üzrə daşqından mühafidə kanalı, çox guman ki, terminal yaxınlığındakı yerli hidrologiyaya, və xüsusi ilə kanalın aşağı hissələrinə təsir etmiş olacaq. Kanalın inşa olunmasından öncə və sonra qrun sularının axmasını modelləşdirmək (yəni, hiss oluna bilən taleyi) məqsədi ilə Suayrıcı Analizi Tədqiqatı aparılmışdır.

10 ildə 1 dəfə və 100 ildə 1 dəfə daşqın hadisələri modelləşdirilmişdir və nəticələr kanalların qrun sularının axımına təsirini proqnozlaşdırmışdır. Vacib olaraq qeyd etmək lazımdır ki, kanalların konfigurasiyası bunu bildirir ki, ümumi axının kifayət qədər əksər hissəsi kanalın cənub qoluna ötürülür və sonradan kanalın cənub mənsəbindən çıxır. Proqnozlaşdırılmışdır ki, 100 ildə 1 dəfə baş verə biləcək qeyri-adi hadisə təqdirində, daşqın suları kanalları keçəcək və terminal ilə sahil zolağı arasında olan ərazini basacaq.

Hidroloji modelləşdirmə nəticələri belə bir qənaətə cəlməyə imkan verir ki, qeyri-adi fırtınalar halında terminalın və üçüncü tərəflərə mənsub digər infrastrukturun müdafiə olunmasını təmin etmək məqsədi ilə, idarəetmə variantlarını müəyyən etmək üçün əlavə tədqiqatlar tələb olunur. Bu səbəbdən, suyun idarə olunmasına aid əlavə tədqiqat başlanmışdır.

10.4 Qazma şlamlarının sahilə utilizasiyası

Hazırda dənizdə qazma proqramı nəticəsində yaranan tərkibində qeyri-su əsaslı qazma məhlulu olan qazma şlamları təmizlənmək və utilizə olunmaq üçün sahilə daşınır. Qazma şlamları BP şirkətinin sahib olduğu Sərəncə tullantı sahəsində saxlanılır. Qazma şlamları orada qəti olaraq təmizlənmək və utilizə edilmək üçün variantların qiymətləndirilməsi başa çatdırılana qədər saxlanılacaqdır.

Bioremediasiya və Qaradağ sement zavodunda yandırılma yolu ilə utilizə variantları sahilə qazma şlamlarının utilizəsi ilə bağlı ən yaxşı mümkün ekoloji variant kimi qiymətləndirilmişdir və ETSN bu utilizə variantlarının sınaqdan keçirilməsi üçün təklifləri qiymətləndirmiş və işə bağlamağa icazə vermişdir.

Hər iki sınaq davam edir, QSZ variantına klinker istehsal edilməsi üçün xammala qazma şlamlarının əlavə olunması daxildir və bu günə qədər emal əməliyyatları və məhsulun keyfiyyətinin uğurlu olduğu aşkar edilmişdir.

Bioremediasiya sınaqları Sərəncədə 2003-cü ilin 1-ci rübündə başlanmışdır. Sınaqda 1000 m³ qazma şlamından istifadə olunur və gözlənilir ki, bu sınaq 2003-cü ilin noyabr ayında son mərhələyə qədər qoyacaqdır.

Fiksasiya üsulu, asfalt zavodunda təkrar istehsal və termal desorpsiya variantları da daxil olmaqla digər variantlar da qiymətləndirilməkdədir.

10.5 Məşəldə yandırma

Formatted: English (U.S.)

Faza 1 layihəsi dənizdə əməliyyatlara başladıqdan sonra hazırda Çıraq-1 platformasında cari əməliyyatlar nəticəsində hasil olunan emal edilən karbohidrogenlər Faza 1 layihəsinin dəniz qurğularına istiqamətləndiriləcək və sonradan sahilə nəql edilmək üçün Faza 1 karbohidrogenləri ilə qarışdırılacaq.

Faza 1 Qaz Kompresor və Suvurma platforması quraşdırıldıqdan sonra Çıraq-1 əməliyyatları ilə bağlı dəniz və sahilə məşəldə yandırmalara son qoyulacaq. Faza 1 və Çıraq-1 platforması ilə bağlı olaraq hasil olunan qaz adətən aşağıdakı qaydada idarə olunacaq:

- Sahil və dənizdə əməliyyatların aparılması üçün yanacaq qazı kimi istifadə olunması
- Neft hasilatına kömək etmək və hasilatı yaxşılaşdırmaq üçün qazın laya vurulması; və
- Səngəçal terminalının çatdırma məntəqəsində qazın pulsuz olaraq ARDNŞ-nə təhvil verilməsi.

11 NEFT DAĞILMALARININ NƏTİCƏLƏRİNİN ARADAN QALDIRILMASINA CAVAB PLANI

Layihə üçün neft dağılmalarının nəticələrinin aradan qaldırılması üçün cavab tədbirlərinin planlaşdırılmasına dəstək vermək məqsədilə bir sıra əlavə tədqiqatlar aparılmışdır. Bu tədqiqatlarda Azərbaycan Biznes Bölümü üçün neft dağılmalarının nəticələrinin aradan qaldırılması üçün cavab tədbirləri çərçivə sənədinin işlənilib hazırlanması, Azəri yatağının xam

neftinin qurudulması ilə bağlı araşdırmalara düzəlişlərin edilməsi və xam neft dağımalarının modelləşdirilməsi daxildir.

Neft dağımalarının nəticələrinin aradan qaldırılması üçün cavan tədbirləri çərçivə sənədində Faza 1 layihəsi neft dağımalarının aradan qaldırılması üçün cavan tədbirləri sənədinin tələbləri ilə Biznes Bölümünün mövcud fəvqəladə hallara cavab planları (FHCP) arasında əlaqə təmin olunur və Faza 1-in gözlənilməz neft dağımalarına qarşı planın bu planlara necə daxil olunacağı təsvir edilir. Bundan başqa, sənəddə faza 1 əməliyyatları ərzində neft dağımaları potensialı müəyyənləşdirilir, region üçün siyasət, hüquqi və inzibati çərçivə açıqlanır və neft dağımalarına qarşı hazırlıqla əlaqədar mövcud razılaşmalar təsvir olunur.

Azəri yatağında dayaq tavasından Faza 1 quyusu qazılan zaman təzə xam neft nümunələri götürüldükdən sonra neft dağılması modelinə daxil edilmək üçün dəqiq göstəricilərin təmin olunmasından ötrü Azəri yatağı xam neftinin qurudulması ilə bağlı tədqiqata düzəlişlər edilmişdir. Dəqiqləşdirilmiş dağılma trayektoriyasının modelləşdirilməsi üçün tədqiqatların nəticələrindən neft dağımalarının aradan qaldırılması üçün cavan tədbirləri planının işlənilib hazırlanmasını təsdiqləmək və müvafiq məlumatlar vermək üçün istifadə olunmuşdur.

Tədqiqatların nəticələri layihə üçün neft dağımalarının aradan qaldırılması üçün cavan tədbirləri planının işlənilib hazırlanmasının bir hissəsi olaraq 2003-cü ilin aprel ayında başlanmış neft dağımalarının aradan qaldırılması üçün cavan tədbirləri planının xülasəsinə daxil edilmişdir. Xülasənin məqsədi ölkə daxilində neft dağımalarına qarşı cari hazırlıq güclərinin qiymətləndirilməsi və təzə əməliyyatlar üçün əlavə tələblərin müəyyənləşdirilməsindən ibarət olmuşdur. Xülasədə neft dağımalarının aradan qaldırılması üçün avadanlıqlar və gələcək əməliyyatlar üçün personalın təlimi ilə bağlı ehtiyaclar barədə tövsiyələr də veriləcək. Xülasənin nəticələri neft dağımalarının aradan qaldırılması üçün cavan tədbirləri planında nəzərə alınacaq və bu plan AÇG Faza 1 layihəsi çərçivəsində əməliyyatlar və hər hansı gələcək qazma və ya sınaq işləri başlanmazdan öncə hazır olacaq.

12 SAĞLAMLIQ VƏ ƏMƏYİN TƏHLÜKƏSİZLİYİ

Faza 1 layihəsi özünün bütün aspektləri ilə əlaqədar olaraq yüksək Sağlamlıq və Əməyin təhlükəsizliyi standartına riayət etmək öhdəliyi götürmüşdür. Layihənin SƏTƏM siyasətinə qəzalara yol verilməməsi və insanlara ziyan vurulmamasının ön planı çəkilməsi daxildir.

Layihənin SƏTƏM-in səmərəli idarə olunması üçün strategiyası BP şirkətinin korporativ “SƏTƏM qaydalarının düzgün başa düşülməsi” sənədində müəyyənləşdirilmişdir. Bu strategiyada həm tikinti mərhələsində, həm də dəniz və sahil obyektlərinin istismar müddəti ərzində personal üçün riskin azaldılması üçün idarəetmə sistemlərinin həyata keçirilməsi barədə tövsiyələr verilir.

Bundan başqa, BP şirkətinin “Texniki təhlükəsizlik üzrə qızıl qaydaları”nda bütün əsas iş yerlərində riayət olunmalı məcburi minimum standartlar müəyyənləşdirilir. Eyni zamanda layihə digərlərinə də təsir etməyə çalışır ki, onlar bilavasitə BP-nin nəzarətindən kənar olan iş sahələrində də bu standartları tətbiq etsinlər.

AÇG Faza 1 Layihəsi BP Azərbaycan Biznes Bölümünün İcra Bölmələrindən biri olan BP Azəri Layihəsi İcra Bölümünün tərkib hissəsidir. Azəri Layihəsi SƏTƏM standartlarının uğurla yerinə yetirilməsini təmin etmək üçün təşkilatın bütün səviyyələrində xüsusi SƏTƏM resurslarına malikdir.

AÇG Faza 1-in SƏTƏM idarəetmə prinsipləri sənədləşdirilmişdir və həmin sənəddə idarəetmə metodu, rollar və məsuliyyətlər, SƏTƏM-in bütövlüyünün təmin edilməsi, tikinti iş sahələrinin idarə olunması və SƏTƏM hesabatlarının verilməsi qaydaları təsvir olunur.

Podratçıların bu idarəetmə prinsiplərinə riayət etməsi layihənin SƏTƏM işlərinin yaxşı icra edilməsi üçün mühüm əhəmiyyət kəsb edir. Podratçılar, subpodratçılar və təchizatçılardan Layihənin SƏTƏM prinsiplərinə şərik çıxdıqlarını nümayiş etdirmək üçün aydın SƏTƏM siyasəti sənədi təqdim etmək tələb olunur. Eyni zamanda onlardan məqbul SƏTƏM idarəetmə sistemini özlərinin siyasətinə uyğun olaraq həyata keçirmək də tələb olunur.
