

14 Ətraf mühit və sosial sahənin idarə olunması

Mündəricat

14.1 Giriş	2
14.2 Tikinti mərhələsi üzrə vəzifələr və cavabdehliklər	3
14.2.1 BP	3
14.2.2 Əsas tikinti və quraşdırma podratçıları.....	3
14.3 Tikinti mərhələsi üzrə ƏMSSİS-lər	4
14.3.1 Giriş	4
14.3.2 BP-nin ƏMSSİS Çərçivəsi.....	4
14.3.3 Planlaşdır	4
14.3.4 İcra et	5
14.3.5 Yoxla	7
14.3.6 Hərəkət et.....	7
14.4 Əməliyyat mərhələsi üzrə ƏMSSİS	8
14.5 SDQQ-nin idarəetmə sistemi.....	9
14.5.1 Yanaşma metodu	9
14.5.2 Monitoring və hesabat	10
14.5.3 Audit və baxış keçirilməsi.....	10
14.6 Ekoloji Monitoring Proqramı	10
14.7 Tullantıların idarə olunması	12
14.7.1 Tullantıların idarə olunması prosesi və prosedurları	12
14.7.2 Tullantıların çeşidlənməsi və təhvil-təslimi.....	12

Şəkillərin siyahısı

Şəkil 14.1 AGT regionunda Yerli Əməliyyatları İdarəetmə Sisteminin Strukturu.....	2
Şəkil 14.2 BP-nin Tikinti Mərhələsi üzrə ƏMSSİS-nin Elementləri	4
Şəkil 14.3 Qazma qurğusu ilə bağlı Ətraf mühitin idarə olunması üzrə vəzifə və cavabdehliklər	9

Cədvəllərin siyahısı

Cədvəl 14.1 Ətraf mühit və sosial sahənin idarəetmə planları.....	5
Cədvəl 14.2 ISO 14001 ƏMİS Komponentləri	8

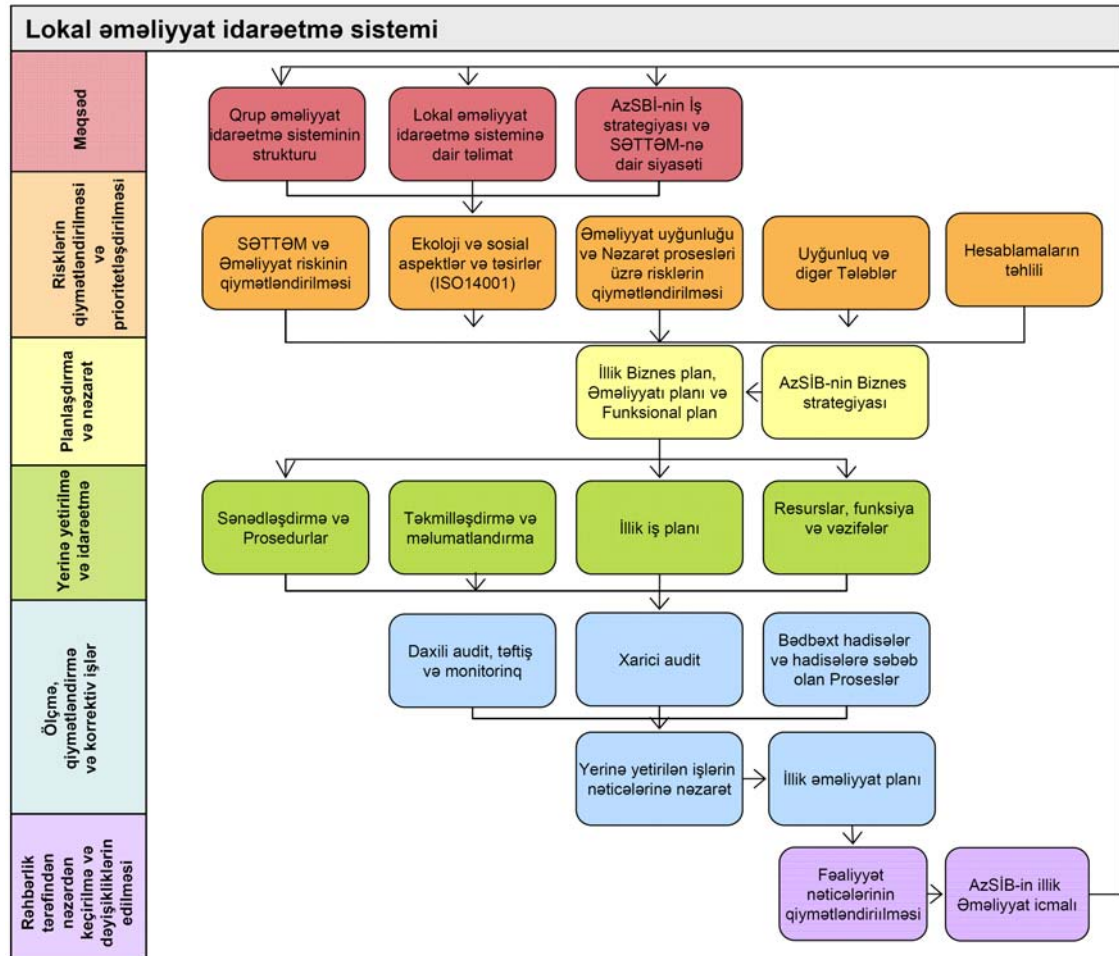
14.1 Giriş

Şahdəniz Hasilatın Pay Bölgüsü Sazişi (HPBS) çərçivəsində, BP şirkəti layihənin operatoru olaraq Şahdəniz (ŞD) layihəsi üzrə ətraf mühit və sosial sahə məsələlərinin idarə olunmasına, layihəyə aid öhdəliklərin icra olunmasını və layihənin icra göstəricilərinin qüvvədə olan ətraf mühit və sosial sahə ilə bağlı müvafiq hüquqi, normativ və korporativ tələblərə cavab verməsini təmin etməyə görə cavabdehlik daşıyır. Bu fəsilə ŞD 2 layihəsi ilə bağlı ekoloji və sosial məsələlərin idarə olunması üçün istifadə olunacaq sistemə dair ümumi məlumat təqdim olunur.

Azərbaycan, Gürcüstan, Türkiyə (AGT) Regionu BP-nin Azərbaycandakı əməliyyatlarını idarə edir və şirkət Yerli Əməliyyatları İdarəetmə Sistemi (YƏİS) işləyib hazırlamışdır. Bu sistem təşkilatın SƏTTƏM üzrə icra göstəricilərini idarə etmək üçün aşağıda Şəkil 14.1-də göstərilən altı başlıca mərhələnin həyata keçirilməsi üçün struktur çərçivə təmin edir:

- Məqsəd;
- Risklərin qiymətləndirilməsi və prioritetləşdirilməsi;
- Planlaşdırma və nəzarət işləri;
- İcra və əməliyyatlar;
- Ölçmə, qiymətləndirmə və təshihedici işlər; və
- Rəhbərlik tərəfindən baxış keçirilməsi və təkmilləşdirmə.

Şəkil 14.1 AGT Regionu üzrə Yerli Əməliyyatları İdarəetmə Sisteminin Strukturu



Əməliyyatlar üçün AÇG Regionu üzrə Yerli Əməliyyatları İdarəetmə Sisteminin ətraf mühitlə bağlı qismi ətraf mühitin idarə olunması üzrə aparıcı beynəlxalq standart hesab olunan ISO 14001-in tələblərinə cavab verir.

YƏİS çərçivəsində altı mərhələyə müvafiq olaraq, BP aşağıdakı ətraf mühit və sosial mühafizə prinsiplərini tətbiq edir:

- **Planlaşdır** - ətraf mühitə və sosial sahəyə potensial təsirin öncədən qiymətləndirilməsi;
- **İcra et** – potensial təsirlərin qarşısını almağı, azaltmağı və ya minimuma endirməyi nəzərdə tutan tədbirlərin həyata keçirilməsi;
- **Yoxla** – yerinə yetirilən təsir azaltma tədbirlərinin icrasının və səmərəliliyinin monitorinqi; və
- **Hərəkət et** – düzəliş tədbirlərinin yerinə yetirilməsinin yoxlanması və izlənməsi.

ƏMSSTQ-nin bu bölməsində həmin prinsiplərin SD2 Layihəsinə necə tətbiq ediləcəyi vurğulanır.

14.2 Tikinti mərhələsi üzrə vəzifələr və cavabdehliklər

14.2.1 BP

BP SD2 Layihəsinin müfəssəl layihələndirilməsi, təchizatı, tikintisi və istismarı ilə bağlı məsələlərə görə cavabdehdir. BP layihənin müfəssəl hazırlanmasını həyata keçirmək üçün layihə podratçıları və quyuları qazacaq səyyar dəniz qazma qurğularını istismar etmək üçün qazma podratçısı təyin edib. Lazım gəldikdə, BP tikinti işlərinin həcmünün müxtəlif elementləri üzrə texniki tender sənədləri təqdim edəcək. Uyğun gəldikdə, tender sənədlərinə BP-nin minimum ətraf mühit və sosial tələblərinin (SƏTTƏM Müqavilə bəndlərinə əsaslanaraq) nüsxəsi daxil ediləcək.

BP bu Layihənin tikinti mərhələsini idarə edəcək, tikinti mərhələsi boyunca podratçıların texniki, ətraf mühit və sosial fəaliyyətlərini monitorinq edəcək və onları yoxlayacaq. Podratçılar öz personalının idarə olunmasına cavabdehlik daşıyacaq (sahədə personalla komplektləşdirmə həddində).

SD2 Tikinti Mərhələsinin Ətraf mühit və sosial sahə üzrə idarəetmə sistemi (ƏMSSİS) BP tərəfindən hazırlanaraq yerinə yetiriləcək və bu sistmə aşağıdakılar daxil olacaqlar:

- BP-nin hazırladığı Ətraf mühit və sosial-iqtisadi sahəyə təsirin qiymətləndirilməsi (ƏMSSTQ) çərçivəsində qeyd olunan bütün məsələləri nəzərdə tutan öhdəliklər tikinti mərhələsində yerinə yetirilməsi;
- SD2 Layihəsinə tətbiq olunan uyğun qanunvericiliyin hüquqi qeydiyyatı;
- Ətraf mühit və sosial sahənin idarə olunması və monitorinq planı (ƏMSSİMP) davamlı təkmilləşdirmə prosesinin bir hissəsi kimi, ehtiyac duyulduqda nəzərdən keçiriləcək və yenilənəcək;
- Tikinti və quraşdırma podratçılarının fəaliyyətinin müvafiq tələblərə cavab verib-vermədiyinin yoxlanmanın və bu fəaliyyətlərlə bağlı Ətraf mühitin monitorinqi, təftişi və yoxlanması qrafiki ƏMSSİMP-yə daxil edilməsi; və
- Təftiş və yoxlamalar nəticəsində ƏMSSİMP-yə uyğun gəlməyən nəticələrin fəaliyyətin izlənməsi sisteminin tətbiqi və düzəliş tədbirlərinin həyata keçirilməsi.

14.2.2 Əsas tikinti və quraşdırma podratçıları

Özüllərin, üst tikililərin, sualtı qurğuların və terminalın tikintisi üçün əsas tikinti və quraşdırma podratçılarından məsul olduqları BP ŞD2 Tikinti Mərhələsinin ƏMSSİS-nin müvafiq aspektlərinə cavab verməsi gözlənilir.

Əsas tikinti və quraşdırma podratçılarından ŞD2 Layihəsi ilə əlaqədar öz Tikinti Mərhələsi ƏMSSİS-ni hazırlayıb icra etmək tələb olunur ki, bu, BP ŞD2 Tikinti Mərhələsinin ƏMSSİS-nin ayrılmaz hissəsi olacaq.

14.3 Tikinti mərhələsi üzrə ƏMSSİS-lər

14.3.1 Giriş

BP ŞD2 Tikinti Mərhələsi üzrə ƏMSSİS tikinti boyunca ŞD2 qurğularının istismara verilməsindən öncə sosial və ətraf mühit məsələlərini idarə etmək üçün çərçivə yaradacaq və ISO 14001 standartının tələblərinə cavab verəcək (lakin bununla sertifikatlaşdırılmış olması zəruri deyil).

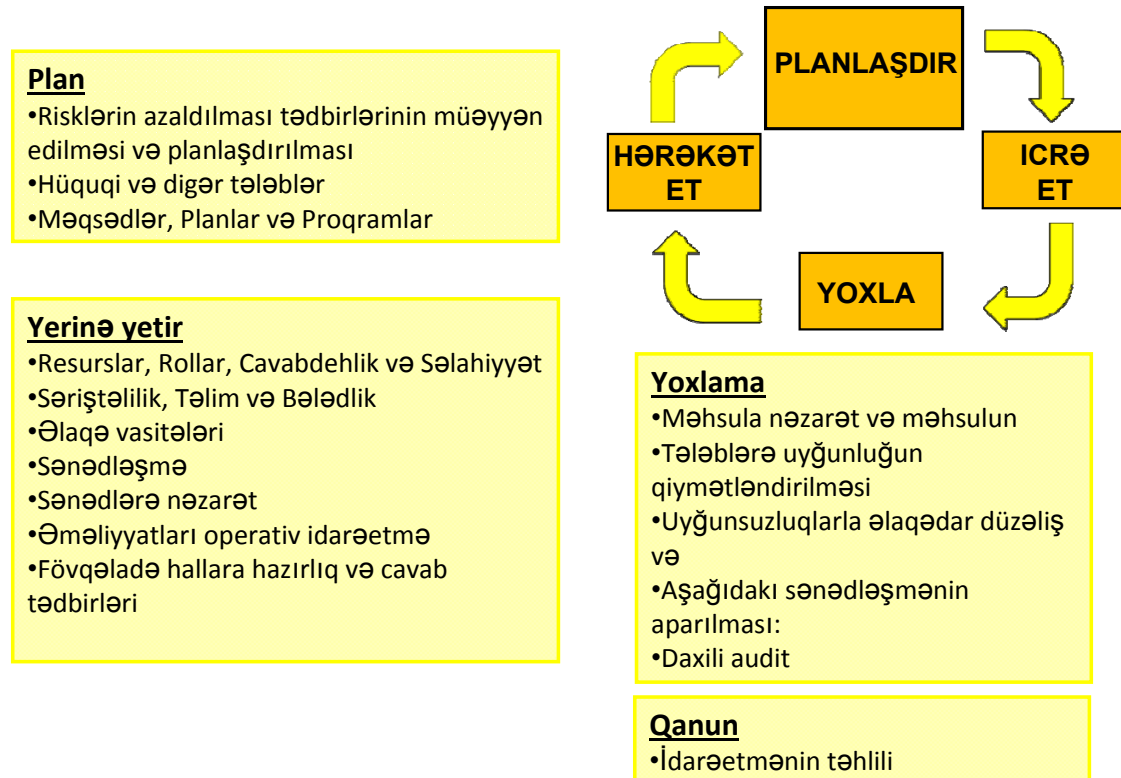
BP ŞD2 Tikinti Mərhələsi üzrə ƏMSSİS ŞD2 ƏMSSTQ öhdəliklərini yerinə yetirmək, tikinti mərhələsində Layihənin ətraf mühit və sosial fəaliyyətini əlaqələndirmək və nəzərdən keçirmək üçün istifadə ediləcək. Xüsusi olaraq aşağıdakı məsələlərə diqqət verəcək:

- Praktiki təlimlər və işçi heyətinin ətraf mühit və sosial məsələlər üzrə məlumatlılığının artırılması;
- Sahədə ətraf mühit və sosial məsələlərə nəzarət və onların monitorinqi; və
- Layihə boyunca ətraf mühit və sosial fəaliyyətin davamlı yaxşılaşdırılması.

14.3.2 BP-nin ƏMSSİS Çərçivəsi

Şəkil 14.2-də BP-nin Tikinti Mərhələsi üzrə ƏMSSİS-nin “planlaşdır, icra et, yoxla, hərəkət et” silsiləsinin ümumi elementləri əks olunub. Bu sənəd Layihənin ətraf mühit və sosial idarəetmə məsələsinin səmərəli şəkildə təmin edilməsinə cəlb olunmuş əsas işçi heyəti arasında ümumi anlaşma yaradır.

Şəkil 14.2 BP-nin Tikinti Mərhələsi üzrə ƏMSSİS-nin Elementləri



14.3.3 Planlaşdır

Bu silsilənin “planlaşdır” mərhələsi Layihə ilə bağlı təhlükə və riskləri müəyyən etməyi nəzərdə tutur (yəni ŞD2 ƏMSSTQ prosesi boyunca tikinti mərhələsinin icra planlarında təsirazaltma tədbirlərinin hazırlanması və Layihənin öhdəliklər qeydi ilə nəticələnmə). Planlaşdırmaya həmçinin Əsas İcra Göstəricilərindən (ƏİG) istifadə etməklə, məqsəd və hədəflərin işlənməsi kimi hüquqi və digər tələblərin müəyyən edilməsi daxildir.

ŞD2 ƏMSSTQ öhdəlikləri Layihənin hərtərəfli ƏMSSTQ prosesi boyunca yaranan öhdəliklərin siyahısını qeydə alır. ƏMSSTQ öhdəlikləri qeydiyyat sənədi BP ŞD2 Tikinti Mərhələsi üzrə ƏMSSİS çərçivəsində idarəetmə silsiləsinin "icra et" mərhələsində yerinə yetiriləcək olan öhdəlikləri müəyyən edir. Əməliyyat mərhələsinin öhdəlikləri BP-nin əməliyyatları üzrə ƏMSSİS-də əks olunacaq.

14.3.4 İcra et

Silsilənin "icra et" mərhələsi BP ŞD2 tikinti mərhələsi üzrə ƏMSSİS-nin və onun əsas elementlərinin yerinə yetirilməsini əks etdirir.

- Strategiya və çərçivə sənədləri;
- ƏMSSİMP;
- İdarəetmə planları; və
- Podratçının prosedurları.

ŞD2 layihəsi üzrə Əsas layihə variantının dəyişməsi tələbi yaranarsa, ƏMSSTQ üzrə Dəyişikliklərin İdarə edilməsi Prosesinə (Fəsil 5, Bölmə 5.16-ya istinad edin) əməl ediləcək.

14.3.4.1 ƏMSSİMP

BP-nin Tikinti Mərhələsi üzrə ƏMSSİS-nə aşağıdakıları təsvir edən ƏMSSİMP daxil olacaq:

- Uyğunluq tələbləri;
- BP-nin və əsas tikinti və quraşdırma podratçılarının vəzifə və cavabdehlikləri;
- Ətraf mühit və sosial təsirlərdən yayınmaq və onların təsirini azaltmaq, eləcə də ƏMSSTQ öhdəlikləri yerinə yetirmək üçün tələb olunan tədbirlər; və
- Ətraf mühit və sosial sahə üzrə fəaliyyətin monitorinqi və bu barədə hesabat verilməsi üçün tətbiq edilən zəmanət prosesinə çirkeblər sularının emal qurğusunun fəaliyyətinin monitorinqi kimi təftiş, audit və monitorinq proqramları daxildir.

ƏMSSİMP-i dəstəkləmək məqsədilə BP tərəfindən ŞD2 Layihəsinin ətraf mühit və sosial tələblərini təqdim etmək üçün ətraf mühit və sosial idarəetmə planları hazırlanacaq. Şəkil 14.1-də ŞD2 Layihəsinə tətbiq olunmaq üçün uyğun müəyyən edilmiş həmin idarəetmə planları verilib. ŞD2 Layihəsinin ətraf mühit və sosial idarəetmə planları əsas tikinti və quraşdırma podratçılarının səfərbərliyi zamanı yekunlaşdırılacaq və müntəzəm olaraq tikinti iş prosedurları kimi nəzərdən keçiriləcək.

Cədvəl 14.1 Ətraf mühit və sosial sahəni idarəetmə planları

Planın adı	Əhatə olunan problem
Bərpa və landşaftın idarə edilməsi planı	<ul style="list-style-type: none">• Landşaftın idarə edilməsi üzrə təlimlər• Üst və alt torpaq qatının idarə olunması (quruda boru kəmərinin quraşdırılması işləri zamanı və sonrakı bərpası)• Sahənin bərpası• Tullantıların idarə olunması• Monitorinq və hesabat
Tullantıların idarə olunması və azaldılması planı	<ul style="list-style-type: none">• Tullantıların idarə olunması üzrə təlimlər• Tullantıların iyerarxiyası (məs.: mənbədə azalma, yenidən istifadə, emalı, enerjinin bərpası, məsuliyyətli utilizasiya) və ekoloji baxımdan sağlam təchizat• Tullantıların müəyyən edilməsi və təsnifi• Tullantıların qeydiyyatı• Tullantıların yerbəyər olunması (məs.: toplanma, çeşidlənmə və konteynerə yerləşdirmə, saxlama, emal, daşınma və sənədləşdirilmə, utilizasiya)• Monitorinq və hesabat
Ekoloji və canlı təbiətin idarə olunması planı	<ul style="list-style-type: none">• Ekologiya və canlı təbiət təlimləri• Tikintidən öncə ekoloji tədqiqatlar və canlı təbiətin təftişi• Tikinti zamanı təbii ətraf mühit və növlərin qorunması (məs.: translokasiya, nəqliyyat məhdudiyətləri, davranış məcəlləsi)• Monitorinq və hesabat

Planın adı	Əhatə olunan problem
Çirklənmənin qarşısının alınmasının idarə edilməsi planı	<ul style="list-style-type: none"> • Çirklənmənin qarşısının alınması üzrə təlimlər • Enerji səmərəliliyi (nəqliyyat və avadanlığın seçilməsi, texniki-xidmət) • Emissiyaların və tozun idarə olunması (məs.: avtomobil, avadanlıq və generator emissiyaları, tozun idarə olunması) • Tullantı sularının idarə olunması (məs.: drenaj, xəndəkdən suyun çəkilməsi, hidrosınaq suyunun kənarlaşdırılması və hidrosınaq suyunda, avtomobil və avadanlığın yuyulmasında kimyəvi maddələrin istifadəsi) • Şlamların təmizlənməsi və utilizasiyası • Kimyəvi maddələrin seçilməsi və idarə olunması, təhlükəli materialların idarə olunması; • Səs-küy və vibrasiyanın idarə olunması • Çirklənmiş torpağın emalı • Monitoring və hesabat
İctimaiyyətin cəlb olunması, narahatlıq yaradan halların idarə olunması və monitoringi	<ul style="list-style-type: none"> • İctimaiyyətin cəlb olunması üzrə təlimlər • Şikayətlərin baxılması mexanizmləri • Narahatlıq yaradan hadisələrin idarə olunması və monitoringi (məs.: tikinti səs-küyü, iş sahəsindən süni işıqlar, qoxu, parazit və ziyanvericilər) • İctimaiyyətlə qarşılıqlı əlaqə (məs.: səs-küylü işlər barədə əvvəlcədən xəbərdarlıq, böyük və ağır yüklərin daşınması ilə əlaqədar yollarda tıxacların yaranması) • Monitoring və hesabat
Arxeoloji və mədəni irsin idarə olunması	<ul style="list-style-type: none"> • Mədəni irs üzrə təlimlər • Tanınmış arxeoloji mənbələrin mühafizəsi (məs.: onların yerləşdiyi yer, hüquqi statusları, qoruyucu buferlər) • Tikintidən öncə torpağın çıxarılması işləri üzrə qısa prosedurların izlənməsi • Təsadüfi arxeoloji tapıntılar üzrə prosedurlar • Monitoring və hesabat
Dağılmanın qarşısının alınması, ona qarşı cavab tədbirləri, xəbərdarlıq və tamamlama işləri	<ul style="list-style-type: none"> • Dağılmanın qarşısının alınması • Dağılmalara qarşı cavab tədbirləri təlimi • Dağılmaların idarə olunması • Monitoring və hesabat
Nəqliyyat və daşınmanın idarə olunması planı	<ul style="list-style-type: none"> • Sürücülərin idarə olunması üzrə təlim • Sahədə avtomobillərin hərəkəti • Sahədən kənar avtomobillərin hərəkəti və yolsuzluq şəraitində idarəetmənin qadağa olunması • Böyük və ağır yüklərin daşınması üzrə risklərin qiymətləndirilməsi • Monitoring və hesabat
İşçilərlə Münasibətlərin idarə olunması Planı	<ul style="list-style-type: none"> • Təlim və səriştələrin artırılması fəaliyyətləri • Şikayətlərə baxılması mexanizmi • İşçilərin sayının azaldılması • Monitoring və hesabat

14.3.4.2 Təlim

BP ŞD2 Tikinti Mərhələsi üzrə ƏMSSİS-nin "icra et" mərhələsində layihənin uğurla başa çatdırılması üçün təlimlər olduqca vacibdir. ŞD2 Layihəsinin tikinti işləri nisbətən qısa müddətdə davam edəcək, ona görə də başlanğıc mərhələdə səmərəli təlimlər üçün əsas ətraf mühit və sosial tələblərin tərtib edilməsi vacibdir. Tələb olunan əsas təlim elementləri:

- İdarəetmə brifinqləri;
- BP, əsas tikinti və quraşdırma podratçıları və onların subpodratçı heyəti üçün tanışlıq təlim kursları; və
- Tikinti zamanı işlə bağlı qısa söhbətlər və məlumatlılıq proqramları.

14.3.4.3 İdarəetmə brifinqləri

Ətraf mühit və sosial məsələlərlə bağlı təlim sessiyaları BP Layihə İdarəetmə Qrupunu BP ŞD2 Tikinti Mərhələsi üzrə ƏMSSİS və rol, öhdəliklər və qüvvədə olan standartlar barədə ümumi anlayışlarla təmin edəcək.

Podrat müqaviləsi bağlandıqdan sonra BP İdarəetmə Qrupu və əsas tikinti və quraşdırma podratçılarının ali heyətinin ikinci ətraf mühit və sosial məsələlərlə bağlı təlim sessiyası

keçiriləcək. Bu, BP-nin tələblərinin yerinə yetirilməsi, ətraf mühit üzrə müsbət icra fəaliyyətinə və ictimaiyyətlə yaxşı münasibətlərin qurulmasına töhfə vermək üçün koordinasiya yanaşmasının tətbiq olunmasını təmin etməyi nəzərdə tutur.

14.3.4.4 Tanışlıq təlimi kursları

Bütün Layihə tikinti heyəti ətraf mühit və sosial məsələlər üzrə tanışlıq təlimi keçəcək və hər bir əməkdaş sahədəki əsas tələblər barədə məlumat alacaq.

14.3.4.5 İşöncəsi təlimatlar

Bilik və səriştə təlimlərinin bir hissəsi olaraq, əsas tikinti və quraşdırma podratçıları tərəfindən təşkil ediləcək işöncəsi təlimatlardan əlavə, ətraf mühit və sosial məsələlər ilə bağlı məlumatlılığın artırılması üzrə sessiyalar da keçiriləcək:

- Tullantıların idarə olunması və yerbəyer edilməsi;
- Yanacaq ehtiyatının təmin edilməsi; və
- Təhlükəli materialların idarə edilməsi/yerbəyer olunması.

14.3.5 Yoxla

14.3.5.1 Monitoring, təftiş, hesabat vermə və yoxlama

BP-nin ŞD2 Tikinti mərhələsi üzrə ƏMSSİS ətraf mühit və sosial fəaliyyəti qiymətləndirmək üçün əsas göstəriciləri müəyyən edəcək.

BP və əsas tikinti və quraşdırma podratçılarının prosedur və planlarından monitoring məlumatlarının, o cümlədən aşağıdakıların toplanması və müntəzəm şəkildə BP-yə təqdim edilməsi üçün istifadə ediləcək:

- Məlumat (məs.: tullantıların həcmi, növü və utilizasiyası, qəbul edilmiş və həll edilmiş şikayətlər);
- Yerinə yetirilmiş işlər (məs.: tədqiqat, ictimaiyyətlə görüşlər, sahənin təftişi və onun nəticələri);
- Təftişlər zamanı aşkar edilmiş uyğunsuzluqların statusu;
- İşlərin gedişi zamanı yaranmış ətraf mühit, sosial və mədəni irs məsələləri (məs.: aşkar edilmiş çirklənmiş torpaqlar, arxeoloji tapıntılar və ekoloji məsələlər); və
- Dağılıma hadisələri kimi hallar baş verdiyi zaman sahənin təftişi və müşahidə edilməsi ilə bağlı hesabat verilməsi.

BP və onun əsas tikinti və quraşdırma podratçıları Tikinti Mərhələsi üzrə ƏMSSİS-nin yerinə yetirilməsində inkişafı və icranı, həmçinin ətraf mühit və sosial təsirlərin qarşısının alınmasında yüngülləşdirici tədbirlərin səmərəliliyini qeydə almaq üçün audit aparacaq. Belə auditlərin qrafikləri podratçı ilə müqavilə bağlanan kimi müəyyən ediləcək, amma məqsəd Tikinti Mərhələsi üzrə ƏMSSİS-nin bütün elementlərinin yoxlanması olacaq. Fərdi öhdəliklərin audit olunması tezliyi müntəzəm nəzərdən keçiriləcək və yoxlama zamanı aşkar edilmiş faktlar nəzərə alınacaq. BP ətraf mühit və sosial baxımdan narahatlıq doğuran məsələlərin yerində araşdırılmasını da təmin edəcək.

14.3.6 Hərəkət et

14.3.6.1 Düzəliş tədbirləri

14.3.5 Bölməsində təsvir edilmiş təftiş və yoxlama prosesləri Uyğunsuzluq hesabatı (UH) və Düzəliş tədbirləri tələbləri (DTT) ilə birlikdə sənədləşdiriləcək. Həm BP, həm də onun əsas tikinti və quraşdırma podratçıları UH və DTT-yə cavab olaraq atılmış addımların səmərəliliyini yoxlamaq üçün fəaliyyətin izlənmə sistemini yaratmalı və idarə etməlidirlər.

BP düzəliş tədbirlərinin yerinə yetirilməsini izləməli və gündəlik olaraq Layihə Meneceri və Ətraf mühit və sosial məsələlər üzrə Meneceri sonrakı tədbirləri tələb edən uyğunsuzluq barədə məlumatlandırmalıdır. Podratçılar öz personalının idarə olunmasına cavabdehlik daşmalıdır (sahədə personalla komplektləşdirmə həddində).

14.4 Əməliyyat mərhələsi üzrə ƏMSSİS

BP ISO 14001 Ətraf mühiti idarəetmə sisteminə (ƏMİS) uyğun sertifikatlaşdırılmış Əməliyyat mərhələsi üzrə ƏMSSİS-dən istifadə edərək ŞD2-ni idarə edəcək və bu zaman "planlaşdır, icra et, yoxla, hərəkət et" silsiləsinə əsaslanacaq. BP-nin ŞD2 əməliyyat planının başlanmasından öncə Əməliyyat mərhələsi üzrə ƏMSSİS-i və tikintidən BP-nin əməliyyatlar mərhələsi üzrə ƏMSSİS-yə keçidə yardım etmək üçün keçid planları hazırlanacaq.

BP-nin Tikinti mərhələsi üzrə ƏMSSİS-yə oxşar BP Əməliyyatlar mərhələsi ilə bağlı ƏMSSİS-nin əsas funksiyaları ŞD2 Layihəsi qurğularını ƏMSSİS-ə öhdəlikləri və qüvvədə olan hüquqi və tənzimləyici standartlara, eləcə də BP siyasətinə uyğun olaraq istismar etməkdir.

ISO 14001 ƏMİS-in tələblərini əks etdirən Ətraf mühitin idarəetmə sistemi vasitəsilə ŞD2 Əməliyyat Mərhələsi üzrə ƏMİS aşağıdakı tələbləri nəzərə alacaq:

- Müntəzəm olaraq Ətraf mühit və sosial aspektləri, həmçinin görüləcək işlərin təsirlərini qiymətləndirəcək;
- Hər hansı əhəmiyyətli aspektləri nəzərdə tutan məqsəd və hədəfləri işləyəcək;
- İşçi heyətini müvafiq qaydada resurs və təlimlərlə təmin edəcək; və
- Əhəmiyyətli təsirləri nəzərdə tutan tədbirlərin uğuruna nəzarət edəcək və onları yoxlayacaq.

Bu sistem icra fəaliyyətində davamlı yaxşılaşmanı təmin etmək məqsədilə yerinə yetiriləcək. ISO 14001 tələblərinə uyğun olan BP Əməliyyat mərhələsi üzrə ƏMSSİS-nin əsas komponentləri Cədvəl 14.2-ə göstərilib.

Cədvəl 14.2 ISO 14001 ƏMİS Komponentləri

ISO 14001 ƏMİS Komponentləri:	
1. ƏMİS üzrə ümumi tələblər	10. ƏMİS-in sənədləşməsi
2. Ətraf mühit siyasəti	11. Sənədə nəzarət
3. Ətraf mühit aspektləri	12. Əməliyyatlara nəzarət
4. Hüquqi və digər tələblər	13. Fövqəladə hallara hazırlıq və cavab tədbirləri
5. Məqsəd və hədəflər	14. Monitorinq və ölçmə
6. Ətraf mühitin idarə olunması proqramları	15. Uyğunsuzluq və düzəliş tədbirləri
7. Struktur və cavabdehliklər	16. Qeydlər
8. Təlim və məlumatlandırma	17. Ətraf Mühitin İdarəetmə Sisteminin auditi
9. Əlaqələr	18. İdarəetmənin nəzərdən keçirilməsi

ƏMSSİS-də əks olunan əməliyyat öhdəlikləri ətraf mühitin idarə edilməsi sisteminin əməliyyat mərhələsi boyunca icra ediləcək. Aşağıdakı mövcud planlar ŞD2 Layihəsi ilə uyğunlaşdırılmaq üçün yenilənəcək və ya tələb edildiyi halda, yeni planlar hazırlanacaq:

- Emissiyaların idarə olunması;
- Tullantıların idarə olunması; və
- Ətraf mühitin idarə olunması və monitorinqi.

Bundan başqa, mövcud AGT Regionunun Fövqəladə Hallara qarşı Cavab Tədbirləri Planı (FHQCTP) nəzərdən keçiriləcək və yeni boru hissələrinin, o cümlədən yeni ŞD2 qurğularının yerini əks etdirmək üçün sənədə düzəliş ediləcək.

14.5 SDQQ-nin idarəetmə sistemi

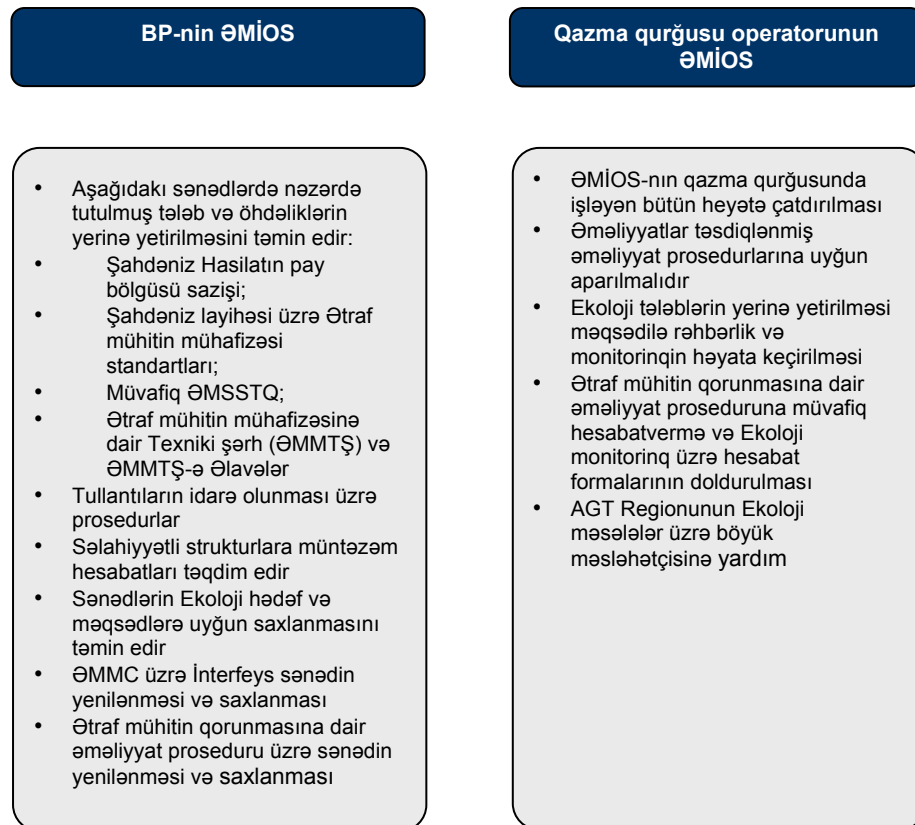
14.5.1 Yanaşma metodu

ŞD2 Qabaqlayıcı Qazma Layihəsinin quyularının qazılması prosesində istifadə edilən SDQQ qazma operatoru(operatorları) tərəfindən idarə edilir və həmin operatorun özünün müstəqil Ətraf mühitin idarəetmə sistemi (ƏMİS) var. Qazma qurğusunun və AGT Regionunun ətraf mühit məsələlərinin idarə edilməsi sistemi üzrə planların, prosedurların və hesabat verməyə dair tələblərin razılaşdırılması Ətraf mühitin idarəetmə sistemində (ƏMİS) dair Əlaqələndirmə sənədinin işlənilib hazırlanması yolu ilə həyata keçirilmişdir. Sənəddə təhlükəsiz və ətraf mühit cəhətdən məqbul iş mühitinə təminat yaradılması üçün bütün əməliyyatların necə idarə olunacağı aydın şəkildə müəyyən edilir (vəzifə və cavabdehliklər aşağıdakı Şəkil 14.3-də göstərilir).

ƏMİS Əlaqələndirmə sənədinin məqsədi həm AGT Regionunun, həm də qazma qurğusu operatorunun ətraf mühitin idarə olunması sistemlərinin AGT Regionunun Yerli əməliyyatları idarəetmə sistemi siyasətində göstəriləndiyi kimi, aşağıdakı şərtləri yerinə yetirməsini təmin etməkdir:

- Heç bir qəzaya yol verməməli;
- İnsanlara heç bir xəsarət yetirməməli; və
- Ətraf mühitə heç bir ziyan vurmamalı.

Şəkil 14.3 Qazma qurğusu ilə bağlı Ətraf mühitin idarə olunması üzrə vəzifə və cavabdehliklər



ƏMİS Əlaqələndirmə sənədi operativ sənəddir və ona ildə, ən azı, bir dəfə yenidən baxılır. Həm BP-nin ƏMİS-i, həm də qazma qurğusu operatorunun ƏMİS-i eyni hədəf və məqsədləri izləyir, onlar daxili yoxlama proseslərinin tərkib hissəsi olaraq ayrı-ayrılıqda audit olunur. Nəticə və tədbirlər siyahısının səmərəli mübadiləsini təmin etmək üçün yerlərdə əlaqə (rabitə) sistemi yaradılmışdır.

14.5.2 Monitoring və hesabat

Monitoring və hesabatvermə AGT Regionunun siyasət və prosedurlarına uyğun olaraq aparılır və qazma qurğusuna aid ətraf mühitlə bağlı əməliyyat proseduru çərçivəsində dəqiq ifadə olunmuşdur. Bu prosedurdə aşağıdakı kateqoriyalar üzrə hesabatvermə metodu və müddətləri ətraflı təsvir edilir:

- Qazma qurğusunun göyertəsindəki drenaj və yuyuntu suları, zibillərin utilizasiya edilməsi qurğusunun axıntısı və "boz suların" (məişət-çirkab) təmizlənmə qurğusunun axıntısı, neftlə çirklənmiş su, yanacaq sərfinin uçuğu;
- Qazma məhlulları və şlam atqılarının həcmi və su əsaslı qazma məhlulunun(SƏQM) xüsusiyyətləri;
- Sahilə göndərilmiş tullantılar;
- Qazma/ təmir işləri/ sementləmə/ sınaq/ kimyəvi maddələr;
- Qazma məhlulunun sınaq nümunəsi və nümunələrin üzərinə işarələrin qoyulması;
- Qazma qurğusundakı kimyəvi maddələrə dair hesabat;
- Dəniz dibinin məsafədən idarə olunan sualtı aparat vasitəsilə müşahidəsi (ROV);
- Ətraf mühitlə bağlı qəzalar, hadisələr, neft əsaslı mayenin və kimyəvi maddələrin dənizə dağılması barədə hesabat; və
- Quyunun ətraf mühitlə bağlı hesabatının tamamlanması.

14.5.3 Audit və baxış keçirilməsi

Audit və yoxlama qazma qurğusu ƏMİS-nin əsas tərkib hissəsidir. Həm AGT Regionu, həm də qazma qurğusunun operatoru özlərinin müvafiq ƏMİS-nin yoxlanması sistemine malikdirlər. Bu şirkətlərin hər birində auditin aşkar etdiyi nəticələrin mübadilə edilməsinə cavabdehlik daşıyan səlahiyyətli şəxs var. Zəruri olduğu halda, narahatlıq yarana biləcək hər hansı sahənin uyğunlaşdırılması üçün əlavə auditlərin və baxışların keçirilməsi tələb oluna bilər. Prosedurların lazımi səviyyədə yerinə yetirilməsinin təminatı üçün birgə auditlər keçirilir. Həm AGT Regionu, həm də qazma qurğusunun operatoru əlaqələrə nəzarət etmək, audit və baxış keçirilməsi nəticəsində verilən tövsiyələri izləmək və onlara riayət etmək üçün sistemlərə malikdirlər.

14.6 Ekoloji Monitoring Proqramı

BP AGT Regionu öz layihə təsirlərinin mümkün qədər səmərəli şəkildə idarə oluna və azaldıla bilməsi üçün fəaliyyətlərinin əhatə olunduğu ətraf mühitə potensial təsirlərin dəqiq təsvirini vermək məqsədilə ardıcıl, uzunmüddətli məlumat toplusunu təmin etməyi nəzərdə tutan Ekoloji Monitoring Proqramı (EMP) həyata keçirir.

EMP 10 illik qrafiklə davam etdirilir, növbəti 3 il üçün müfəssəl monitoring planları hazırlanır, növbəti 7 il üçün isə planların ümumi təsviri əhatə olunur. Bu yanaşma proqramın bu günə qədər olan nəticələrini və yekun rəylərini nəzərə almaq üçün proqramın progressiv və sistematik yenilənməsinə imkan verir.

Dənizdə dəniz mühitinin monitoringi aşağıdakı kateqoriyalara bölünə bilər:

- İlk vəziyyətin müəyyənləşdirilməsinə dair tədqiqatlar – işlənmə başlanmazdan əvvəl xüsusi bir yerdə fiziki, kimyəvi və ekoloji parametrlərə dair ümumi anlayış yaradır. İşlənmənin layihələndirməsinə təsir göstərə biləcək hər hansı qeyri-adi, yaxud həssas ekoloji xüsusiyyətlər də müəyyənləşdirilə bilər;
- Qazmadan sonra tədqiqatlar – qazma işləri ilə bağlı atqıların yaxınlıqdakı ətraf mühitə təsirinə qiymətləndirmək məqsədilə qazma əməliyyatlarından sonra həyata keçirilir;
- Müntəzəm ekoloji monitoring üzrə tədqiqatlar – ətraf mühitin məsuliyyətli şəkildə idarə olunmasına kömək etməklə AGT Regionu əməliyyatlarının təsirinə qiymətləndirməsinə təmin edir; və
- Regional tədqiqatlar – identifikasiya və ətraf mühit dəyişikliklərinin növünə və tendensiyalarına icazə vermək üçün tamamlanıb. Təbii proseslər, yaxud üçüncü

tərəflərin digər fəaliyyətləri nəticəsində dəniz mühitində baş vermiş dəyişikliklərə dair məlumat təmin etməklə, AGT Regionunun fəaliyyətlərindən kənar yerlərdən nümunələr götürülür. Bu isə AGT Regionunun fəaliyyətlərindən irəli gələn potensial təsirləri ətraf mühitdəki təbii fon dəyişikliklərindən və digər antropogen mənbələrdən meydana çıxan təsirlərdən ayırd etməyə kömək edir.

ŞD Müqavilə Sahəsinin işlənməsinin bir hissəsi olaraq dənizdə dəniz mühitinin monitorinqi həyata keçirilmişdir. Keçirilən dəniz mühitinin monitorinqinin əsas diqqəti bentik mühitə yönəldilmişdir, çünki çöküntülərin və onların əlaqədar bioloji topluqların vəziyyəti ümumi ekoloji vəziyyətin və ekoloji təsirin ən etibarlı göstəricisi olacağı hesab edilir. Dövri olaraq suyun keyfiyyətini müəyyən etmək üçün nümunələr götürülür.

Quruda aparılan əməliyyatlar baxımından, səylər əsasən Səngəçal terminalının yaxınlığında aparılan ekoloji monitorinqə bağlı göstərilmişdir. Quruda aparılan ekoloji monitorinq qurudakı ekosistemin monitorinqi, quşlar ilə bağlı tədqiqatlar, ətraf havanın keyfiyyətinin monitorinqi, grunt və səth sularının keyfiyyətinin monitorinqi kimi proseslərdən ibarət olmuşdur. Bundan əlavə, Səngəçal buxtası daxilində sahilıyanı balıqların monitorinqi və biomonitorinq aparılmışdır. Gələcək tədqiqatlar 10 illik qrafikə uyğun olaraq aparılacaq.

Ətraf mühitin monitorinqi proqramı AGT Regionu tərəfindən həyata keçirilən əsas atqıların əməliyyat monitorinqini də əhatə etmək üçün ŞD2 layihəsi ilə bağlı genişləndiriləcək. Bu, AGT Regionu əməliyyatlarının potensial təsirlərinə dair daha dolğun anlayış əldə etməyə imkan verəcək. Müntəzəm monitorinqin məqsədi eyni vaxtda aparılan regional tədqiqatların nəticələrini və ilkin vəziyyətə dair göstəriciləri nəzərə almaqla zaman keçdikcə baş verən tendensiyalara dair anlayış yaratmaqdır. İstismar əməliyyatları ilə bağlı atqıların monitorinqi ilə birləşdirilməklə bu yanaşma ŞD2 Layihə əməliyyatlarının təsirinə qiymətləndirilməsi, eləcə də müşahidə edilmiş təsirin ƏMSSTQ-də proqnozlaşdırılan təsir ilə müqayisə edilməsi üçün sağlam təməl yaradır.

Xüsusi olaraq, ŞD2 Layihəsinin dəniz əməliyyatlarına istinad etməklə, EMP:

- Çoxşpindelli qazma proqramı tamamlanan zaman hər birləşmə yerində qazma sonrası dəniz dibi tədqiqatlarını həyata keçirəcək;
- ŞDB Platformasının yerləşdiyi yerdə quraşdırma sonrası dəniz dibi tədqiqatlarını həyata keçirəcək; və
- Ətraf mühit alt-komitəsi ilə məsləhətləşdikdən sonra dəniz əməliyyat monitorinq proqramının hazırlayacaq.

Vaxt üzrə və yerlər arasında aparılan müqayisələrin səmərəliliyini artırmaq üçün tədqiqatlar standartlaşdırılmış EMP layihəsinə uyğun olacaq. Platforma və birləşmə yerlərində fon tədqiqatları artıq tamamlanıb. Səngəçal buxtasında borusalma və quraşdırma işləri başa çatmazdan əvvəl və sonra balıq və dəniz dibi tədqiqatları da aparılacaq. Boru kəmərlərinin yerləşdirilməsi üçün sahilboyu xəndəklərin qazılması ilə əlaqədar tədqiqatlar da tamamlanacaq. Balıqların populyasiyası ilə bağlı tədqiqatlar xəndəklərin qazılması işlərinə bir il qalmış, xəndəklərin qazılması ərzində və xəndəklərin qazılması tamamlandıqdan sonra yerinə yetiriləcək. Xəndək qazılmasından əvvəl və sonra dəniz dibi tədqiqatlar həyata keçiriləcək. Xəndək qazılmasından sonrakı dəniz dibi tədqiqatlar xəndək qazılması işlərinin tamamlanmasından bir və üç il sonra yerinə yetiriləcək. Tədqiqatlara dəniz dibinin yerləşməsinə təsdiqləmək üçün suya endirilən video ilə çəkiliş daxil ediləcək.

14.7 Tullantıların idarə olunması

ŞD2 Layihəsi ərzində formalaşan bütün tullantılar BP AGT Regionunun hazırda mövcud olan idarəetmə planlarına və prosedurlarına uyğun idarə olunacaq. ŞD2 Layihəsinin bir hissəsi olaraq əmələ gələn bütün tullantılar aşağıdakı tələblərə uyğun olaraq müəyyənləşdiriləcək və idarə olunacaq:

- BP və özüllər, üst tikililər, sualtı qurğular, o cümlədən terminalın tikintisi üzrə tikinti və quraşdırma podratçıları tərəfindən sahəyə aid səciyyəvi tullantıların idarə olunması planları hazırlanacaq;
- İşçi qüvvəsinin məlumatlandırılması və təlimi;
- AGT Regionu tullantılar üzrə podratçılarınin təsdiq edilmiş siyahısı;
- AGT Regionu tullantı növlərinin reyestri; və
- AGT Regionu tullantıların idarə olunması strategiyası və təlimatı.

Beynəlxalq miqyasda qəbul edilmiş ən yaxşı təcrübəyə uyğun olaraq tullantıların iyerarxiyası, AGT Regionunun Praktiki Cəhətdən Ən Yaxşı Ekoloji Variant (PCƏYEV) üzrə qiymətləndirilməsi aparılmış tullantıların mümkün utilizasiyası/təmizlənməsi texnologiyalarının, AGT Regionunun Tullantıların İdarə olunması Strategiyası və köməkçi sənədləri ilə birlikdə tullantıların idarə olunması məsələlərinə dair qərarların verilməsində əsas götürüləcək. Bunun məqsədi tullantıların ən davamlı qaydada və AGT Regionunun standartlarına uyğun idarə olunmasını təmin etmək, eləcə də onların insan sağlamlığına təhlükə yaratmadan səmərəli şəkildə bərpa olunmasını, yaxud utilizasiya edilməsini təmin etmək və ətraf mühitə və sosial sahəyə təsirləri minimuma endirməkdir.

14.7.1 Tullantıların idarə olunması prosesi və prosedurları

Tullantıların idarə olunması və minimuma endirilməsi üzrə planlar işlənib hazırlanacaq və gözlənilən tullantı növlərini, güman edilən həcmələri və hər hansı xüsusi yerbəyer etmə üzrə idarəetmə/davranma tələblərini nəzərə almaqla ŞD2 Layihəsinin fəaliyyətlərinin bütün müddətində tətbiq ediləcək.

ŞD2 Layihəsinin fəaliyyətləri ərzində tullantıların idarə olunması sistemlərinin icra göstəricilərinə obyektiv şəkildə nəzarət etmək və bütün düzəldici tədbirlərin və təkmilləşdirmə tədbirlərinin müəyyənləşdirilməsini və həyata keçirilməsini təmin etmək üçün daxili auditlər qrafiki işlənib hazırlanacaq.

Tullantıların idarə olunması və azaldılması planını dəstəkləmək üçün əsas tikinti və quraşdırma podratçıları tullantıların idarə olunmasına dair təlim keçəcəklər:

- Tullantı növlərinin və əlaqədar potensial təhlükələrin müəyyənləşdirilməsi;
- Tullantıların çeşidlənməsi; və
- Tullantıların təhvil-təslim edilməsinə dair sənədləşmə (əgər tullantıların təhvil-təslimi daxil olarsa).

Tullantıların utilizasiyası üzrə bütün yeni marşrutlar istifadə olunmazdan əvvəl müntəzəm əsasda qiymətləndirilir və onlar müvafiq yerli qanunlara və qaydalara uyğun olmalıdır. Tullantılar yalnız AGT Regionun tərəfindən istifadə üçün təsdiqlənmiş tullantı utilizasiyası obyektlərinə göndəriləcək.

14.7.2 Tullantıların çeşidlənməsi və təhvil-təslimi

Təkrar istifadəyə/təkrar emala imkan yaratmaq və bir-birinə uyuşmayan materiallar arasında təmasa yol verməmək üçün tullantı növləri mənbədə çeşidlənəcək. Çeşidləmə ilə bağlı tələblər konteynerlərin istifadəsinə dair qeydlər vasitəsilə aydın surətdə qeyd olunacaq və orada konteyner üçün münasib olan tullantı növlərini əks etdirən nişanlar göstəriləcək.

Bütün tullantı daşımaları (təhvil-təslim prosesi), tullantının növünü, miqdarını, tullantının əmələ gəldiyi sahəni, yükü qəbul edən tərəfi, yükü göndərən tərəfi (əgər bu, tullantının əmələ

gəldiyi sahə deyilsə) özündə əks etdirən fərdi Təhvil-təslim aktları ilə, təhlükəli tullantılar olduğu təqdirdə isə həm "Tullantı pasportları", həm də tələb olunarsa, MTTP (materialın texniki təhlükəsizlik pasportu) sənədi ilə müşayiət olunacaq. Təhvil-təslim aktları imzalanmazdan və tullantılar yüklənməzdən əvvəl bütün tullantı yüklərinin son vizual yoxlanılması aparılacaq. Tullantıların təhvil verilməsinə dair sənədləşmənin rəngli nüsxələri digər müvafiq sənədlər (məsələn, MTTP, "Tullantı pasportları") ilə birlikdə tullantının əmələ gəldiyi sahədə qalacaq. Tullantıların daşınmasına cəlb olunmuş bütün tərəflər tullantıların təhvil verilməsinə dair aktın bir nüsxəsini özündə saxlayacaq.

Tullantıların xarakterindən və təsdiqlənmiş təkrar emal/ utilizasiya metodundan asılı olaraq, tullantılar Mərkəzi Tullantı Toplama Sahəsi (MTTS) vasitəsilə boşaltma məntəqəsinə, yaxud buna bənzər obyektə və ya alternativ qaydada birbaşa son təsdiqlənmiş təyinat məntəqəsinə göndərilə bilər.